

Obwodnica coraz bliżej

🔍 Inwestycje

Generalna Dyrekcja Dróg Krajowych i Autostrad wybiera wykonawców obwodnicy Wschowy i Dębowej Łęki. Zainteresowanie projektem wykazały trzy firmy budowlane. Co jeszcze wiemy o planowanej budowie obwodnicy?

📄 str. 6

Deptak buduje klimat miasta

🔍 Inwestycje

Wschowa właśnie otrzymała swoją szansę na historyczną zmianę w centrum. Bo planowany deptak na ul. Bohaterów Westerplatte to nie tylko przestrzeń bezpieczna i wolna od uciążliwego ruchu kołowego – tak jak w Rawiczu, Śremie czy innych miastach.

📄 str. 8-9

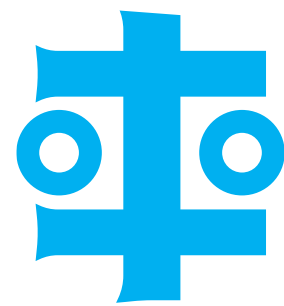
Przemoc w sieci

🔍 Profilaktyka

„Lepiej by było, żeby cię nie było” – czy wyobrażasz sobie, aby Twoje dziecko otrzymało taką wiadomość? Pewien uczeń mieszkający w rejonie Wschowy taką dostał.

📄 str. 11

Jestem ze Wschowy



NR 2 (34)/2025 ISSN 2720-4960

WWW.WSCHOWA.PL

marzec 2025 r.

Cześć, tu „Waldi”, miło mi poznać!



Dla strażaków OSP Łysiny-Wygnąnczyce oraz mieszkańców obu miejscowości to było wielkie wydarzenie. Wszystko za sprawą oficjalnego przekazania nowego wozu bojowego. Pojazd kosztował ponad 1,16 mln zł i dzięki niemu poprawi się bezpieczeństwo w tej części gminy Wschowa. [! O tym na str. 3](#)

Szanowni Mieszkańcy, Drodzy Czytelnicy,

marzec przynosi powiew nowości i dynamicznych zmian, które kształtują przyszłość Wschowy i okolic. W tym numerze przyglądamy się inwestycjom, które mają bezpośredni wpływ na nasze życie. Budowa obwodnicy, przebudowa ulicy Bohaterów Westerplatte w centrum miasta czy rozwój infrastruktury to tylko niektóre z tematów, które poruszamy na łamach tego numeru.

Nie zapominamy również o ludziach – to właśnie mieszkańcy są sercem każdej społeczności. Dlatego poświęcamy miejsce na sprawy ważne, jak profilaktyka cyberprzemocy czy działania na rzecz poprawy bezpieczeństwa. Prezentujemy też sukcesy lokalnych bohaterów – od druhów OSP Łysiny-Wygnaczyce, którzy otrzymali nowy wóz strażacki, po młodych sportowców, którzy zdobywają laury na zawodach.

Nie brakuje też kultury i rozrywki – przed nami Festiwal Kryminałów, Bluesowe Czwartki oraz nowe murale, które ozdabiają nasze miasto. Wschowa się rozwija, a my jesteśmy tu po to, by jej w tym pomóc i Wam o tym opowiedzieć. Zapraszam do lektury!

Z wyrazami szacunku,
Konrad Antkowiak
Burmistrz Miasta
i Gminy Wschowa



PREZYDENT ANDRZEJ DUDA SPOTKAŁ SIĘ Z MIESZKAŃCAMI NA RYNKU



Prezydent Andrzej Duda, 18 marca 2025 roku, odwiedził Wschowę, spotykając się z mieszkańcami na Rynku.

Podczas przemówienia wyraził wzruszenie wizytą i podziękował za poparcie w wyborach. Podkreślił znaczenie bezpieczeństwa kraju, obecności

wojsk sojuszniczych oraz zwiększenia wydatków na obronność do 4,7% PKB. Zaapelował o wysoką frekwencję w nadchodzących wyborach prezydenckich. Wcześniej odwiedził firmę Dobrowolski i spotkał się z samorządowcami, podkreślając rolę lokalnych inicjatyw w rozwoju Polski.

KONKURS UNIEWAŻNIONY

Nie odbędzie się tegoroczna edycja konkursu „Ambasador Wschowy”.

Jego unieważnienie jest podyktowane niewielką liczbą zgłoszeń, brakiem zgód udzielanych przez zgłoszonych na wzięcie udziału w

plebiscycie, a także kandydaturami niespełniającymi wymogów konkursu. Analizujemy możliwe zmiany w formule plebiscytu, tak aby w przyszłości lepiej odpowiadał on na oczekiwania wschowskiej społeczności. (red)

Jak będzie wyglądać budowa deptaka w centrum Wschowy?

Flagowa inwestycja Gminy Wschowa



Po długim weekendzie majowym rozpocznie się przebudowa jednej z najpiękniejszych ulic Wschowy – Bohaterów Westerplatte. Przybliżamy, jaki jest plan na tę modernizację.

Zamiana tego traktu w deptak jest elementem szeroko zakrojonej rewitalizacji centrum miasta. Ma ona na celu poprawę wizerunku Wschowy, a także podniesienie estetyki i funkcjonalności przestrzeni publicznych. Wyłączony z ruchu kołowego trakt stanie się po przebudowie atrakcyjny dla mieszkańców miasta oraz gości.

Jak będzie wyglądać przebudowa? Przedstawiamy ramowe założenia tego przedsięwzięcia:

➤ **KROK 1** – zamknięcie pierwszych 50 metrów jezdni ul. Bohaterów Westerplatte od skrzyżowania z ul. Niepodległości i ks. Kostki do połowy ulicy. W tym czasie wykonana zostanie wymiana kanalizacji deszczowej oraz sieci wodociągowej.

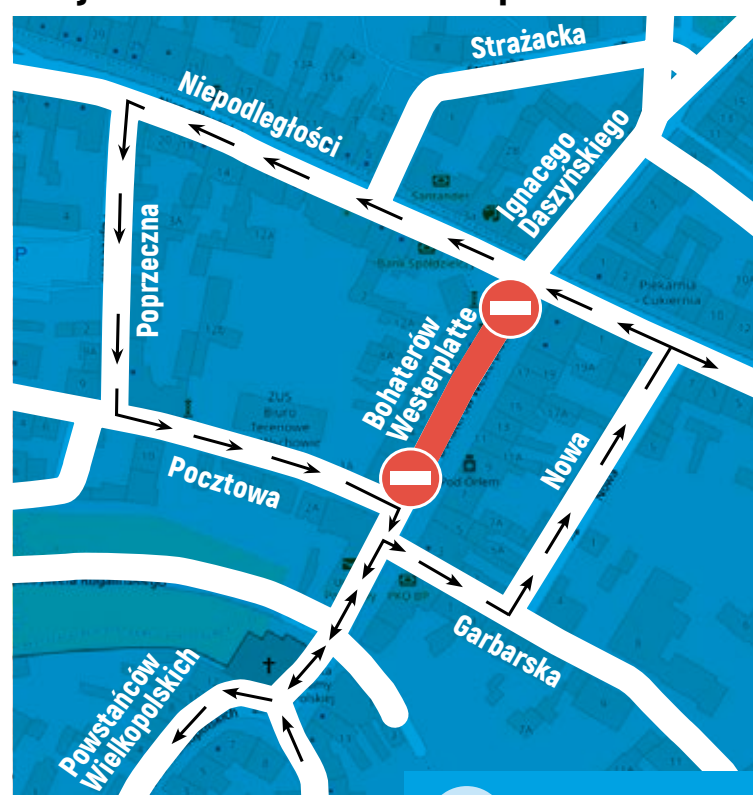
➤ **KROK 2** – po zakończeniu pierwszego odcinka ekipy budowlane przeniosą się na drugą część ulicy (od połowy jej długości do ul. Pocztovej) i przeprowadzą analogiczne prace.

➤ **KROK 3** – po sfinalizowaniu robót ziemnych ruszy układanie nowej nawierzchni na całej długości jezdni.

➤ **KROK 4** – ostatni krok obejmie przebudowę chodników.

W związku z prowadzoną inwestycją można spodziewać się tymczasowej organizacji ruchu drogowego w ob-

Tymczasowa organizacja ruchu w rejonie ul. Bohaterów Westerplatte



O szczegółach i ewentualnych modyfikacjach w harmonogramie prac mieszkańcy i przedsiębiorcy będą informowani na bieżąco poprzez oficjalne kanały UMiG Wschowa oraz komunikaty w przestrzeni miejskiej.

➤ Dlaczego przebudowujemy ul. Bohaterów Westerplatte i jak takie rozwiązania sprawdziły się w innych miastach? O tym piszemy więcej na str. 8-9

rebie ul. Bohaterów Westerplatte. Samorząd dołoży wszelkich starań, aby przebudowa ulicy przebiegała w sposób jak najmniej uciążliwy dla mieszkańców oraz właścicieli sklepów i lokali usługowych. Dostęp do

budynków oraz możliwość realizacji dostaw towarów będzie zapewniona przez cały okres trwania prac. Ewentualne przerwy w dostawie mediów podczas przełączeń zostaną skrócone do niezbędnego minimum. (luk)

Jestem ze Wschowy

Wydawca:
Urząd Miasta
i Gminy Wschowa,
ul. Rynek 1, 67-400
Wschowa

WWW.WSCHOWA.PL

Redaguje zespół,
redaktor naczelny:
Kamila Pogorzelska; tel. 65 540 86 95;

Łukasz Domagała, Agnieszka Tomczak, Marzena Choma, Katarzyna Zdonek, Joanna Cicha, Marta Szeroka, Agnieszka Wtykto, Piotr Dziełkowski, Wiktoria Przyłucka, Kamila Kamińska, Maja Śliwińska, Magdalena Kurek, Mateusz Szatała, Gabriela Knap, Bartosz Tietz, Szymon Piechowiak

Nakład 3 tysiące
egzemplarzy
Numer 2 (34)

Projekt, skład i druk:
Piotr Kaszuba PEKA design

REDAKCJA@WSCHOWA.PL



„Waldi” zadba o bezpieczeństwo mieszkańców



Strażacy-ochotnicy z OSP Łysiny-Wygnańczyce mają powody do radości – ich jednostka wzbogaciła się o nowoczesny wóz strażacki!

Nie ma wątpliwości, że oficjalne przekazanie pojazdu to ważne wydarzenie, które nie tylko wzmacnia bezpieczeństwo mieszkańców, ale także podkreśla znaczenie ochotniczej straży pożarnej w lokalnej społeczności. Nowy wóz ratowniczo-gaśniczy, któremu nadano imię „Waldi”, będzie kluczowym wsparciem w codziennej służbie strażaków. Jego oficjalne wprowadzenie do służby odbyło się w podniosłej atmosferze – matką chrzestną została Skarbnik Miasta i

Gminy Wschowa, Justyna Staszak, natomiast rolę ojca chrzestnego przyjął Burmistrz Miasta i Gminy Wschowa Konrad Antkowiak. Zakup samochodu był dużą inwestycją – jego koszt wyniósł ponad 1,16 mln zł. Kluczową rolę w sfinansowaniu auta odegrały Fundusze Europejskie dla Lubuskiego 2021-2027 w ramach Europejskiego Funduszu Rozwoju Regionalnego. Ale nie byłoby tego zakupu, gdyby nie zabieg strażaków i życzliwość wielu osób dobrej woli ze szczebla lokalnego i wojewódzkiego. OSP Łysiny-

Wygnańczyce nie należy jeszcze do Krajowego Systemu Ratowniczo-Gaśniczego, a właśnie takie jednostki najczęściej dostają wozy. Jednak ta właśnie OSP pełni ważną rolę w tej części Gminy Wschowa, gdzie przebiega droga wojewódzka prowadząca do Sławy i dalej – do Sułechowa. Wydarzenie zorganizowano przy sali wiejskiej w Łysinach. Wzięli w nim udział nie tylko przedstawiciele władz lokalnych i ponadlokalnych, ale też mieszkańcy. To bowiem dla nich te starania. Niech wóz wyjeżdża, ale tylko do ćwiczeń i zabezpieczania wydarzeń, a jak najmniej do pożarów czy wypadków. (luk)

„To dla mnie ogromna radość i spełnienie zobowiązania, które kiedyś złożyłem. Obiecałem, że kiedy tylko pojawi się taka możliwość, druhowie z Łysin i Wygnańczyce otrzymają nowy wóz. Niektórzy wątpili, że się uda, ale dzisiaj możemy świętować ten sukces (...).
Dziękuję wszystkim osobom i instytucjom, które przyczyniły się do pozyskania tego wozu. Dziękuję również społecznościom Łysin i Wygnańczyce, scalanych przez ideę ochotniczych straży pożarnych. Jesteście zawsze w gotowości, zawsze chętni do pomocy. Niech nowe auto Wam służy!

Konrad Antkowiak, Burmistrz Miasta i Gminy Wschowa

„To już 105. samochód, który trafia do jednostek na terenie województwa lubuskiego. Kwestia bezpieczeństwa pozostaje dla nas najważniejsza. Wystarczy przywołać niedawną powódź, podczas której zastępy z OSP i PSP stały ramie w ramie, aby bronić miejscowości przed wezbranymi wodami Odry. To właśnie potwierdza, jak ważne jest wzmacnianie bezpieczeństwa poprzez doposażanie straży (...)

Grzegorz Potęga, Wicemarszałek Województwa Lubuskiego:

„Proces wyboru jednostek do przyznania samochodu jest bardzo trudny. Muszę powiedzieć, że otrzymaliśmy tyle argumentów za tym, aby ta właśnie jednostka otrzymała ten samochód, że innego wyboru nie mogło być (...)

Edward Fedko, Prezes Zarządu Oddziału Wojewódzkiego ZOSP RP Województwa Lubuskiego

„Gratuluje skuteczności w działaniu zarówno panu prezesowi OSP, jak i panu burmistrzowi. Niełatwo było zdobyć ten wóz strażacki, gdyż chętnych na niego było bardzo wielu (...)

Waldemar Starosta, Starosta Powiatu Wschowskiego

„Kilka lat temu byliśmy małą, niezauważalną jednostką. Dziś stoimy z nowym samochodem, gotowi do dalszej służby (...). Nowy pojazd będzie służył mieszkańcom przez długie lata. Cieszymy się i dziękujemy.

Jerzy Baszczyk, Prezes OSP Łysiny-Wygnańczyce

Modernizacja drogi w Konradowie w toku

Spółka Colas odmienia wygląd gminnego traktu o długości prawie jednego kilometra. Chodzi o odcinek od sklepu do przejazdu kolejowego przez drogę w kierunku Przyczyny Górnej.

Wykonane zostały już prace przygotowawcze, które objęły usunięcie ubytków w starej jezdni. Później na drogę wkroczyła Powiatowa Spółka Wodna odpowiedzialna za udroźnienie i wyprofilowanie rowów. Kiedy oddawaliśmy do druku ten numer „Jestem ze Wschowy”, w Konradowie na drodze planowane było układanie wyrównującej warstwy bitumicznej, a następnie regulacja studzienek, za którą odpowiedzialna jest Spółka Komunalna Wschowa. Kluczowa część prac przypadnie na drugą połowę marca. Wówczas ułożona zostanie docelowa warstwa bitumiczna. Cała inwestycja ma zostać zrealizowana do 31 marca. Koszt przedsięwzięcia wynosi 705 tys. zł, a projekt jest realizowany dzięki dofinansowaniu z Rządowego Funduszu Rozwoju Dróg. Mieszkańcy Konradowa mogą spodziewać się poprawy komfortu i bezpieczeństwa na drodze. Władze gminy apelują o ostrożność w



Inwestycja Gminy Wschowa

705 tys. zł
tyle ma kosztować modernizacja drogi gminnej w Konradowie

trakcie prowadzonych robót oraz o cierpliwość. Modernizacja przyniesie długofalowe korzyści dla lokalnej społeczności. (luk)

W WYGNAŃCZYCACH ROZBUDOWUJE SIĘ REMIZA OSP



Inwestycja Gminy Wschowa

770 tys. zł
jest zaplanowane na II etap rozbudowy remizy OSP Łysiny-Wygnańcycze

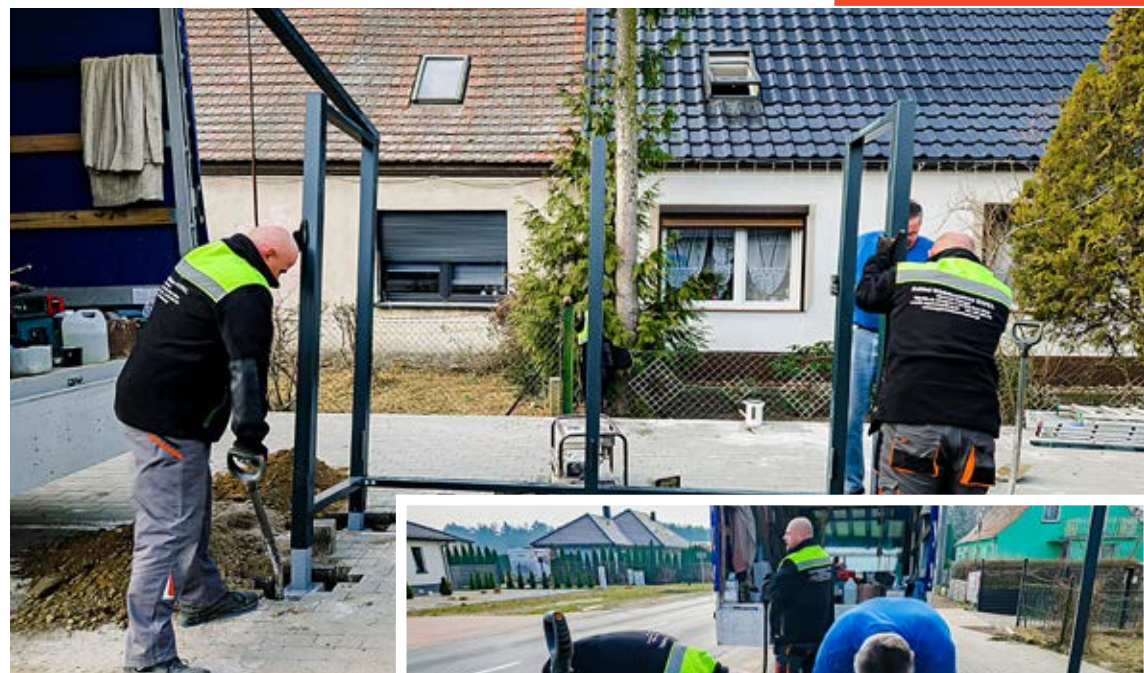
Druhowie z Ochotniczej Straży Pożarnej Łysiny-Wygnańcycze zyskują znakomite warunki do pełnienia służby, a wszystko to dzięki realizowanemu właśnie drugiemu etapowi inwestycji.

Plac budowy został przekazany wykonawcy wraz z dokumentacją techniczną. Przeprowadzono również wstępne prace organizacyjne, w tym wskazanie miejsca zaplecza, składowania materiałów oraz dokonanie pomiarów otworów pod stolarkę. Ponadto ustalono harmonogram działań i terminy budowy. W ramach rozbudowy przewidziano montaż instalacji elektrycznych i sanitarnych, wykończenie wnętrza, budowę dachu i ścian zewnętrznych, a także wykonanie utwardzo-

nego podjazdu z płyt drogowych. Zgodnie z planem prace mają potrwać około pół roku, przy czym priorytetem jest jak najszybsze ukończenie garażu i placu manewrowego, co pozwoli na pełne użytkowanie nowej przestrzeni. Warto przypomnieć, że niedawno jednostka OSP Łysiny-Wygnańcycze otrzymała nowy wóz ratowniczo-gaśniczy, który docelowo będzie stacjonował właśnie w rozbudowanej remizie. (luk)

JEST ŚCIEŻKA, CZAS NA PRZYSTANKI!

Inwestycja Gminy Wschowa



W Nowej Wsi stanęły dwa nowe przystanki autobusowe.

Przez Nową Wieś przebiega nowa ścieżka pieszo-rowerowa ze Wschowy do Lginia. Ostatnio zamontowane zostały również nowoczesne przystanki autobusowe. Dwa z nich pojawiły się przy drodze wojewódzkiej nr 305, niedaleko wylotu na Wschowę.

Montaż przystanków wymagał przygotowań – pod ścieżką ułożono betonowe kotwy, każda o wadze około 40 kg, które zostały osadzone na głębokości pół metra pod nawierzchnią. Po ich zamontowaniu ekipa przystąpiła do ustawiania przystanków w docelowym miejscu. Dopiero wtedy kotwy można

było zasypać i obudować kostką brukową.

Przystanki o stalowej konstrukcji malowanej na szaro wyposażone są w ścianki z hartowanego szkła, wygodne ławki oraz kosze na śmieci. Te eleganckie, funkcjonalne elementy infrastruktury wpłyną pozytywnie na komfort podróży mieszkańców korzystających z

transportu publicznego.

Dodajmy, że podobne przystanki, jak te w Nowej Wsi, wcześniej zostały ustawione również w Dębowej Łęce, Osowej Sieni, we Wschowie przy Szkole Podstawowej nr 3 oraz w Tylewicach. Jest to związane z unifikacją infrastruktury komunikacyjnej na terenie całej gminy Wschowa. (luk)

ENERGETYKA WYMIENIŁA SŁUPY W NOWEJ WSI



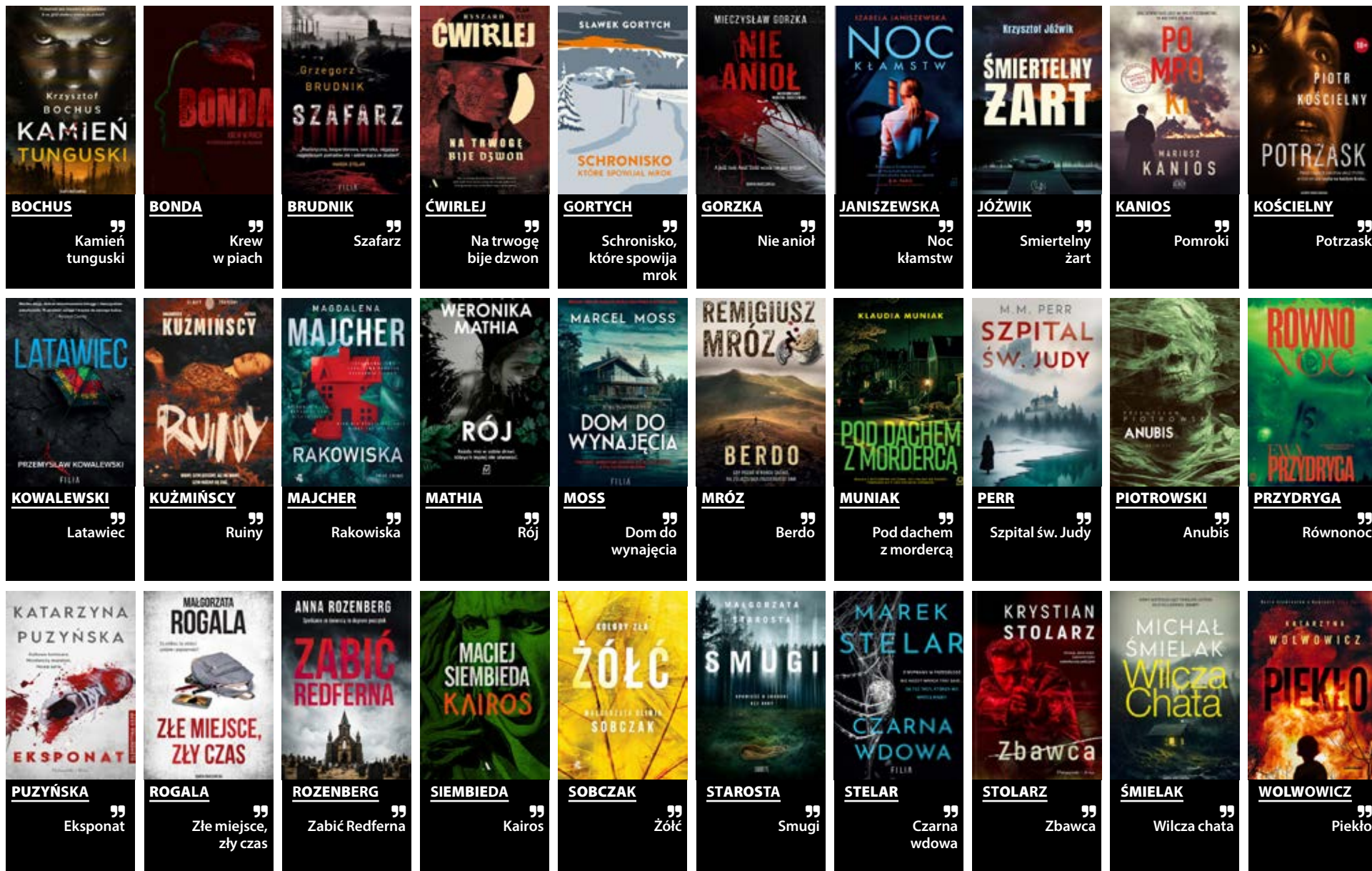
Na wniosek Gminy Wschowa Spółka Enea Operator zdemontowała stare, skruszałe konstrukcje, które stanowiły potencjalne zagrożenie dla ludzi.

W ich miejsce zamontowano sześć nowych słupów z betonu wirowanego, zapewniających trwałość i bezpieczeństwo na wiele lat. Prace prowadzono wzdłuż nowej ścieżki rowerowej, co wpłynie na poprawę bezpieczeństwa pieszych i rowerzystów. Dodatkowo ekipa energetyczna przycięła gałęzie drzew, które mogły stanowić zagrożenie dla przewodów, a przez to także dla mieszkańców.

Nowoczesna infrastruktura energetyczna to kolejny krok w kierunku poprawy jakości życia w Gminie Wschowa. (luk)



Zbrodnie na papierze – wybierz najlepszy kryminał



Wschowski Festiwal Kryminałów to wydarzenie, w którym każdy krok prowadzi głębiej w świat tajemnic, intryg i zbrodni.

Granica między rzeczywistością a fikcją zaciera się, a to, co wydaje się tylko historią, może okazać się bardziej realne, niż myślisz. Podczas festiwalu uczestnicy będą

mieli niepowtarzalną okazję wziąć udział w wyjątkowym plebiscycie na najlepszy kryminał. Wśród nominowanych znajdują się książki, które podbiły serca czytelników i wywołały burzę emocji w literackim

świecie. Każda z nich to misternie skonstruowana intryga, pełna napięcia, zaskakujących zwrotów akcji i psychologicznej głębi. Autorzy nominowanych publikacji zabiorą uczestników w podróż po najciemniejszych zakamarkach ludzkiego umysłu, odsłaniając kulisy swoich opowieści i tajemnice warsztatu pisarskiego. To wyjątko-

wa szansa, aby poznać twórców na żywo, porozmawiać z nimi o inspiracjach i motywach, które doprowadziły do powstania ich dzieł. Głosowanie na najlepszy kryminał będzie otwarte dla wszystkich uczestników festiwalu, a zwycięska książka zostanie ogłoszona podczas uroczystej gali zamknięcia wydarzenia. To właśnie czytelnicy

zdecydują, która historia zasłużyła na miano najlepszego kryminału festiwalu! Publikujemy okładki nominowanych książek, abyście mogli bliżej zapoznać się z kandydatami do tytułu. Który z nich zdobędzie Wasze uznanie? Wybór należy do Was! Czekamy na festiwalu! Lepiej przyjdź...

Program festiwalu

4 kwietnia, piątek

- 15:00 „Śladem kryminalnej historii Wschowy” - spacer ulicami miasta i zwiedzanie dawnego Domu Dziecka z Piotrem Kościelnym. Obowiązują zapisy. Muzeum Ziemi Wschowskiej, plac Farny 3
- 17:00 Spotkanie autorskie Sala widowiskowa CKiR we Wschowie, ul. Niepodległości 1
- 18:00 Maraton filmowy sala widowiskowa CKiR we Wschowie, ul. Niepodległości 1
- 19:00 Panel dyskusyjny „Akta osobowe” Hotel Antonińska Resort SPA, ul. Dworcowa 15, Boszkowo-Letnisko

5 kwietnia, sobota

- 10:00 Panel dyskusyjny „Ciemna strona Lubuskiego”. Dyskusja o książkach, których akcja rozgrywa się na terenie województwa lubuskiego. Szkoła Podstawowa nr 3, ul. Zacisze 1
- 11:00 Panel dyskusyjny „Seksmisja, czyli kobiety vs. mężczyźni”. Kto pisze lepsze kryminalne historie? Szkoła Podstawowa nr 3, ul. Zacisze 1
- 12:30 Panel dyskusyjny „Miejsce zbrodni”. Małomiasteczkowa mentalność kontra ciemne zaułki metropolii. Szkoła Podstawowa nr 3, ul. Zacisze 1

- 15:00 Panel dyskusyjny „Zbrodnia doskonała”. Czy plan idealny istnieje? Szkoła Podstawowa nr 3, ul. Zacisze 1
- 16:00 Wykład „Nieszczęśliwe wypadki i zdarzenia, czyli jak się dawniej żyło we Wschowie” Muzeum Ziemi Wschowskiej, plac Farny 3
- 17:00 Spotkanie autorskie Biblioteka Publiczna Miasta i Gminy we Wschowie, plac Farny 3
- 19:00 Uroczyste wręczenie nagrody w plebiscycie Mroczne Oblicze | Maraton filmów kryminalnych w CKiR | Koncert jazzowy w Coolturce Sala widowiskowa CKiR we Wschowie, ul. Niepodległości 1.

6 kwietnia, niedziela

- 11:00 Panel dyskusyjny „Książka od A do Z”. Jak książka trafia na półkę? Biblioteka Publiczna Miasta i Gminy we Wschowie, plac Farny 3
- 12:30 Spotkanie autorskie Biblioteka Publiczna Miasta i Gminy we Wschowie, plac Farny 3
- 14:45 Panel dyskusyjny „Fikcja vs. fakt”. True crime kontra beletrystyka. Sala widowiskowa CKiR we Wschowie, ul. Niepodległości 1
- 16:00 Dogrywka – Q&A z Piotrem Kościelnym Sala widowiskowa CKiR we Wschowie, ul. Niepodległości 1

DOŁĄCZ DO ŚWIATA KRYMINALNYCH ZAGADEK!

Jeśli fascynują Cię mroczne tajemnice, niewyjaśnione sprawy i ślady pozostawione przez zbrodniarzy, mamy dla Ciebie wyjątkową propozycję! Dołącz do społeczności miłośników kryminałów i rozpocznij swoją przygodę z analizą kryminalną.

Zarejestrowani zyskują!

Rejestracja jest już otwarta! Wystarczy odwiedzić stronę <https://obliczazbrodni.pl/zapisz-sie/> i wypełnić formularz. Każdy, kto do nas dołączy, otrzyma przy wejściu na festiwal specjalny pakiet startowy, który pomoże mu wkroczyć w świat śledztw, zagadek i analizy kryminalnej.

Odkryj świat kryminałów

Pamiętaj, że każdy uczestnik rejestruje się osobno. Nie zwlekaj – im szybciej dołączysz, tym szybciej rozpoczniesz swoją podróż w świat zbrodni i tajemnic! Zarejestruj się już dziś – prawda czeka na odkrycie! Tylko zarejestrowani uczestnicy będą mogli skorzystać z pełnego dostępu do festiwalowych atrakcji.



Starania Gminy Wschowa przyniosły efekt

Generalna Dyrekcja Dróg Krajowych i Autostrad wybiera wykonawców obwodnicy Wschowy i Dębowej Łęki. Zainteresowanie projektem wykazały trzy firmy budowlane. Najtańsza spośród złożonych ofert opiewa na nieco ponad 158 mln zł.

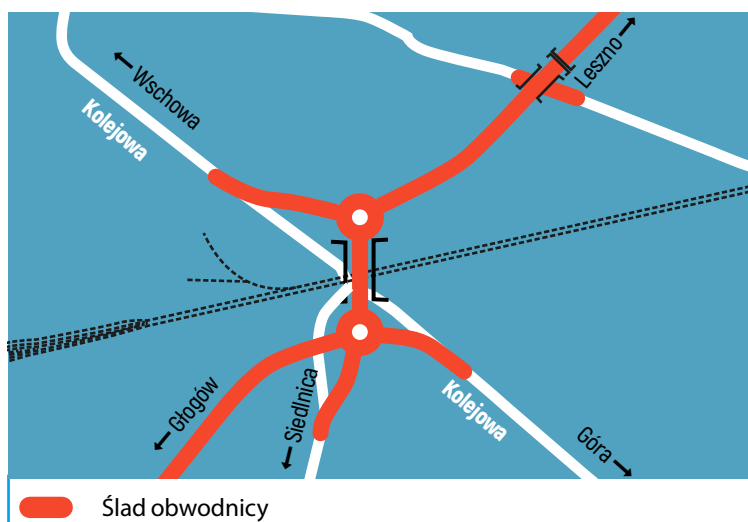


Rejon ul. Kolejowej we Wschowie, gdzie przebiega DW nr 305. To w tym miejscu nad torami powstanie wiadukt, a dwa ronda będą wyprowadzać ruch w różnych kierunkach.

Przypomnijmy, że projekt obwodnicy Wschowy i Dębowej Łęki znalazł się w rządowym Programie Budowy 100 Obwodnic w 2020 roku. Od tego czasu, we współpracy z Generalną Dyrekcją Dróg Krajowych i Autostrad (GDDKiA), prowadzono prace nad koncepcją trasy. We wrześniu 2023 roku Burmistrz Miasta i Gminy Wschowa Konrad Antkowiak zatwierdził decyzję środowiskową, określającą przebieg drogi, a w marcu 2024 roku odbyły się kolejne spotkania poświęcone szczegółowym rozwiązaniom projektowym, w tym lokalizacji dróg dojazdowych.

Do przetargu na realizację inwestycji zgłosiły się trzy firmy: Mirbud (za 158,4 mln zł), Budimex (179,5 mln zł) oraz Strabag Infrastruktura Południe (201,3 mln zł). Tymczasem kwota, którą GDDKiA przewidziała na realizację projektu, wynosi 192,1 mln zł. Obecnie trwa analiza ofert, w której kluczowe znaczenie ma cena, a tak-

Tak przebiegać będzie obwodnica Wschowy w rejonie ul. Kolejowej



że inne kryteria, takie jak długość gwarancji na wykonaną inwestycję. Zadaniem wybranego wykonawcy będzie opracowanie projektu oraz uzyskanie decyzji o zezwoleniu

na realizację inwestycji drogowej (ZRID), a następnie budowa nowej drogi o długości 7,3 km. Nowa trasa zostanie włączona do istniejącej sieci drogowej w rejonie oczyszczalni

ścieków we Wschowie, połączy się z drogami: powiatową (Wschowa – Siedlnica) i wojewódzką nr 305 (ul. Kolejowa), a do starego układu drogowego zostanie wpięta za Dębową Łęką. To w miejscu, gdzie spotykają się granice województw lubuskiego i wielkopolskiego.

Planowana inwestycja przyczyni się do poprawy bezpieczeństwa mieszkańców, zmniejszenia emisji spalin oraz redukcji hałasu, co stanowi istotny krok w kierunku podniesienia jakości życia w Gminie Wschowa. **(luk)**

CZY KOLEJE WIELKOPOLSKIE POJADĄ PRZEZ WSCHOWĘ?



Obecnie linia kolejowa Leszno – Głogów jest obsługiwana przez spółkę Polregio

Jest to poważnie rozpatrywany wariant, a między samorządami województwa lubuskiego i wielkopolskiego obecnie trwają rozmowy w tej sprawie. Na linii Leszno – Głogów rozważane jest uruchomienie od 7 do 8 połączeń dziennie.

W lutym w wydaniu „Jestem ze Wschowy” napisaliśmy o problemach województwa lubuskiego związanych z obsługą lokalnego ruchu pasażerskiego. W regionie prowadzi go obecnie spółka Polregio, jednak ma ona kłopot z utrzymaniem jakości transportu.

Rozwiązaniem byłoby powołanie w Lubuskiem własnej spółki kolejowo-autobusowej, ale to pieśń przyszłości. Wprawdzie nieodległej, bo w tym kontekście mówi się o roku

2027, ale już teraz istnieje paląca potrzeba zagwarantowania stabilnej siatki połączeń.

O tym, jak trudno dojechać koleją do Leszna czy Głogowa, najlepiej wiedzą mieszkańcy Wschowy. Sebastian Ciemnoczołowski, wicemarszałek województwa lubuskiego, zapewnił w rozmowie z branżowym portalem RynekKolejowy.pl, że sposobem na rozwiązanie patowej sytuacji w zakresie transportu mogłoby być porozumienie z innym przewoźnikiem. W grę wchodzi spółka Koleje Wielkopolskie, czyli przewoźnik należący do Samorządu Województwa Wielkopolskiego.

Jak w marcu podało Radio Poznań, zainteresowanie obsługą linii kolejowej Leszno – Głogów przez

Wschowę wyraził Robert Pilarczyk, dyrektor Departamentu Transportu Urzędu Marszałkowskiego Województwa Wielkopolskiego. W grę wchodziłoby uruchomienie na tej trasie od 7 do 8 połączeń dziennie.

– Musimy teraz przeanalizować, czy te zasoby, którymi dysponujemy, wystarczą do tego, żebyśmy obsłużyli tę niezelektryfikowaną linię (...). Natomiast kwestią otwartą jest też to, czy województwo lubuskie mogłoby nam wydźwignąć swój tabor do realizacji tej usługi – powiedział Radek w Radiu Poznań Robert Pilarczyk.

Rozmowy mają odbywać się w dobrej atmosferze i jeżeli uda się je pozytywnie zakończyć, pociągi obsługiwane przez Koleje Wielkopolskie jeździłyby przez Wschowę od grudnia tego roku. **(luk)**

MAMY NAUCZYCIELI NA MEDAL!

W Zielonej Górze odbyła się uroczysta Gala Plebiscytu Edukacyjnego „Nauczyciel Roku”, organizowanego przez „Gazetę Lubuską”.

Konkurs ten wyróżnia najlepszych pedagogów w kilku kategoriach – od nauczycieli przedszkoli po wykładowców akademickich.

Dwoje nauczycieli ze Szkoły Podstawowej nr 1 we Wschowie zostało uhonorowanych prestiżowym tytułem „Nauczyciel na medal 2024”. Janina Gnieźńska zdobyła pierwsze miejsce w kategorii „Nauczyciel klas IV-VIII w powiecie wschowskim”, natomiast Natalia Gąda-Kościuk triumfowała w kategorii „Nauczyciel klas 0-III”.

To wyjątkowe wyróżnienie jest efektem ich zaangażowania, pasji oraz oddania uczniom. Nie bez znaczenia jest postawa uczniów i ich



rodziców, bowiem to dzięki nim trud i serce wkładane w dydaktykę zostały docenione. **Opr. (luk)**

TESTY NARKOTYKOWE DLA WSCHOWSKIEJ POLICJI

Burmistrz Miasta i Gminy Wschowa Konrad Antkowiak przekazał wschowskim policjantom pakiet testów narkotykowych, które pozwolą na szybkie wykrywanie substancji odurzających u kierowców.

Wynik testu jest znany już po 10 minutach, co umożliwi funkcjonariuszom jeszcze skuteczniejsze eliminowanie zagrożeń na drogach. Uroczyste przekazanie odbyło się w ratuszu, a testy odebrała Komendant Powiatowej Policji we Wschowie, kom. Andżelika Łuczak. Będą one wykorzystywane podczas kontroli drogowych, aby zwiększyć bezpieczeństwo mieszkańców. **(luk)**



Tajemnice dofinansowań

Pieniądze są, ale nie na wszystko, co się wymarzy

Polskie gminy mają możliwość korzystania z szerokiego wachlarza dofinansowań zewnętrznych, które stanowią istotne wsparcie dla lokalnych inwestycji i inicjatyw. Tłumaczymy m.in., jak one działają i dlaczego nie wszystko można z nich zrealizować.

Pochodzą one m.in. z funduszy unijnych, budżetu państwa, programów wojewódzkich oraz specjalnych funduszy rządowych. Dzięki nim możliwa jest realizacja projektów związanych z infrastrukturą, edukacją, ochroną środowiska czy rewitalizacją przestrzeni publicznych. Ich pozyskanie wymaga jednak odpowiedniego przygotowania wniosku oraz zabezpieczenia wkładu własnego. Właściwe wykorzystanie tych środków otwiera przed gminami szansę na dynamiczny rozwój i poprawę jakości życia mieszkańców.

Mimo szerokiej dostępności funduszy, wiele osób nie jest świadomych procedur związanych z ich pozyskiwaniem. Warto podkreślić, że gminy nie mają dowolności w składaniu wniosków o dofinansowanie. Nawet posiadając dobrze opracowany pomysł i plan inwestycyjny, nie zawsze mogą liczyć na wsparcie finansowe, ponieważ środki są przyznawane na ściśle określone cele i zadania.

Jak to się robi?

Kluczowym elementem procesu aplikacyjnego jest ogłoszenie naboru wniosków. To właśnie na tym etapie gminy dowiadują się, jakie działania kwalifikują się do wsparcia, jakie warunki muszą zostać spełnione oraz jakie kryteria oceny obowiązują. Dokumentacja naborowa określa szczegółowe zasady, terminy oraz wymagania, którym muszą sprostać wnioskodawcy, aby ich projekty mogły być rozpatrzone.

Nie ma tutaj miejsca na dowolność interpretacyjną. Jeśli dany nabór przewiduje dofinansowanie na rewitalizację przestrzeni publicznej, nie można w jego ramach finansować np. przebudowy dróg osiedlowych, ponieważ taka inwestycja wykracza poza zakres przewidziany w danym programie. Dlatego też kluczowe jest świadome planowanie projektów oraz ich dopasowanie do aktualnie dostępnych środków finansowych.

Ważne są kryteria

Jednym z najważniejszych etapów procedury pozyskiwania środków zewnętrznych jest ocena wniosków pod względem spełnienia określonych kryteriów. W tym celu najczęściej opracowywany jest dokument zawierający szczegółowe wymagania oraz skalę punktową, według której oceniane są zgłoszone projekty.

Wnioski są oceniane według trzech podstawowych grup kryteriów: formalnych, obligatoryjnych i merytorycznych. Każda z tych kategorii odgrywa kluczową rolę w procesie



selekcji projektów, decydując o ich szansach na uzyskanie dofinansowania.

Co jest istotne?

Kryteria formalne dotyczą podstawowych wymogów technicznych i administracyjnych, które wniosek musi spełnić, aby został dopuszczony do dalszej oceny. Ich niespełnienie często skutkuje automatycznym odrzuceniem aplikacji. Do tej grupy zaliczają się m.in.: złożenie wniosku w wymaganym terminie, poprawne wypełnienie formularza aplikacyjnego, załączenie wszystkich wymaganych dokumentów (np. budżetu, harmonogramu, analiz), właściwe podpisanie i opieczetowanie dokumentacji.

Kryteria obligatoryjne, zwane również kryteriami dostępu, to wymogi, które muszą zostać spełnione, aby projekt mógł przejść do oceny merytorycznej. Brak ich spełnienia może oznaczać automatyczne odrzucenie wniosku, choć na tym etapie dopuszczalne jest również

uzupełnienie dokumentacji. Do kryteriów obligatoryjnych należą m.in.: zgodność projektu z celami programu dofinansowania, spełnienie wymogów dotyczących minimalnej i maksymalnej kwoty dofinansowania, wymagany poziom wkładu własnego (jeśli jest wymagany), realizacja projektu na określonym obszarze (np. w konkretnej gminie lub regionie), zgodność z przepisami prawnymi i wymogami środowiskowymi.

Kryteria merytoryczne są najistotniejsze, ponieważ to na ich podstawie przyznawane są punkty decydujące o tym, które projekty otrzymają dofinansowanie. Oceniana jest wartość projektu, jego efektywność oraz długofalowy wpływ na rozwój gminy i społeczności lokalnej. Pod uwagę brane są m.in.: wpływ projektu na rozwój lokalnej społeczności, innowacyjność zaproponowanych rozwiązań, efektywność kosztowa i gospodarność wydatkowania środków, spójność i realizacyjność-harmonogramu re-

alizacji, trwałość i długoterminowe efekty projektu.

Szansa, ale nie gwarancja

Spełnienie wszystkich powyższych kryteriów zwiększa szanse na uzyskanie dofinansowania i realizację ważnych inwestycji na poziomie lokalnym. Dlatego też kluczowe jest staranne przygotowanie dokumentacji, wniosku wraz z wymaganymi załącznikami oraz dostosowanie projektu do wymagań danego programu finansowego.

Ostatnim, kluczowym etapem pozyskiwania środków zewnętrznych jest selekcja projektów przez instytucję przyznającą wsparcie finansowe. Proces ten odbywa się według jasno określonych zasad i obejmuje kilka etapów oceny. Jego głównym celem jest wyłonienie najlepszych inicjatyw, które spełniają wymagania programu i przynoszą największe korzyści społeczno-gospodarcze.

Ocena wniosków

Wyodrębnić można kilka kluczowych etapów oceny wniosków:

– **Ocena formalna** – na tym etapie weryfikowane są podstawowe kwestie administracyjne i zgodność wniosku z wymaganiami formalnymi.

– **Ocena obligatoryjna** (kryteria dostępu) – ten etap pozwala ocenić, czy projekt wpisuje się w założenia programu. Sprawdzana jest zgodności projektu z celami dofinansowania, weryfikowany jest poziom wkładu własnego (jeśli jest wymagany), oceniana jest zgodność z przepisami

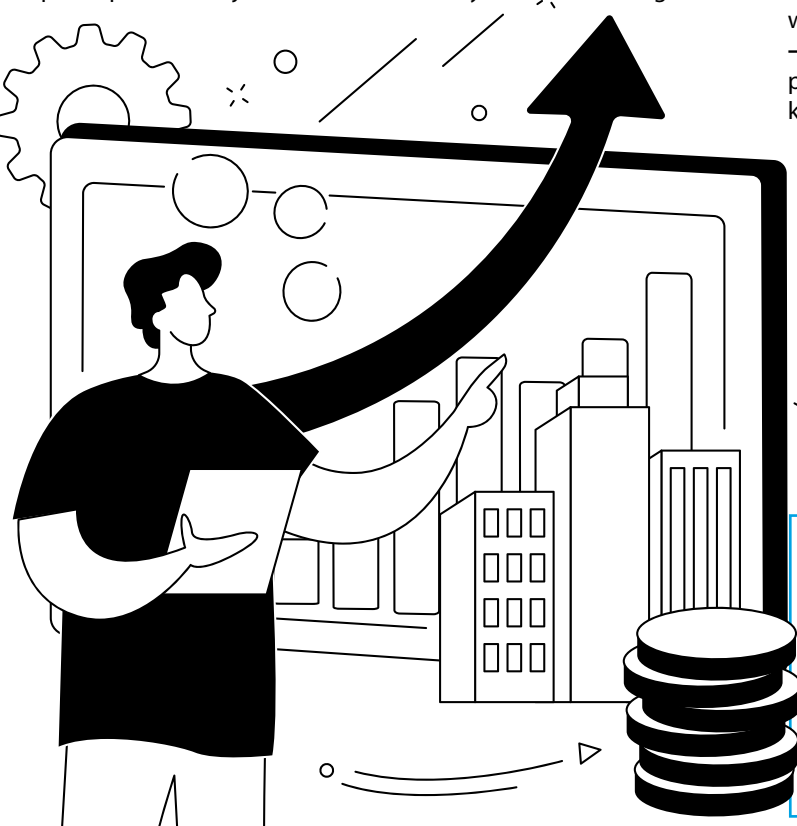
prawnymi i wymogami środowiskowymi. Wnioski niespełniające tych kryteriów są odrzucane i nie przechodzą do oceny merytorycznej.

– **Ocena merytoryczna** – na tym etapie wnioski są oceniane według punktowych kryteriów jakościowych. Analiza obejmuje m.in.: wpływ projektu (jakie korzyści przyniesie mieszkańcom i lokalnej gospodarce?), efektywność kosztową (czy zaplanowane wydatki są uzasadnione i optymalne?), innowacyjność (czy projekt wprowadza nowe, wartościowe rozwiązania?), trwałość efektów (czy rezultaty inwestycji będą miały długofalowe znaczenie?), możliwość realizacji (czy wnioskodawca posiada zasoby i doświadczenie niezbędne do wykonania projektu?).

– **Ranking projektów i decyzja o dofinansowaniu** – po ocenie merytorycznej tworzony jest ranking wniosków – te, które uzyskują najwięcej punktów, mają największe szanse na otrzymanie wsparcia. Środki przyznawane są w ramach dostępnego budżetu – do wyzerowania puli finansowej.

– **Publikacja wyników i podpisanie umów** – Instytucja ogłaszająca nabór publikuje listę projektów zakwalifikowanych do dofinansowania. Wnioskodawcy podpisują umowy i rozpoczynają realizację inwestycji.

Proces selekcji projektów jest kluczowy dla efektywnego wykorzystania funduszy zewnętrznych i przyczynia się do realizacji wartościowych inwestycji, wspierających rozwój lokalnych społeczności.



Istotne są zasady

Dokumentacja naborowa określa szczegółowe zasady, terminy oraz wymagania, którym muszą sprostać wnioskodawcy, aby ich projekty mogły być rozpatrzone. Nie ma tutaj miejsca na dowolność interpretacyjną. Jeśli dany nabór przewiduje dofinansowanie na rewitalizację przestrzeni publicznej, nie można w jego ramach finansować np. przebudowy dróg osiedlowych, ponieważ taka inwestycja wykracza poza zakres przewidziany w danym programie.

Sprawdzamy, jak to zrobili niedaleko Wschowy

Deptaki przybliżają miasto do ludzi i budują jego klimat

Można przeciskać się wśród samochodów, można też słuchać wycia silników i wdychać spaliny, ale po co?

Praktyka pokazuje, że prawdziwie przyjazną przestrzenią dla mieszkańców jest ta, gdzie swobodnie da się wjechać rowerem lub dojść na piechotę. Tak jest m.in. w nieodległych Śremie czy Rawiczu, a będzie także we Wschowie.

Śrem – miasto około 27-tysięczne, podzielone przez malowniczą Wartę na dwie części: nowszą, dynamicznie rozwijającą się od ponad 60 lat, oraz starszą, prawobrzeżną, gdzie znajduje się Rynek i większość zabytków. Niedawno w tej właśnie części powstał nowy deptak.

– Przebudowa ulic Kościuszki i Wyszyńskiego odmieniła serce Śremu. Nowa nawierzchnia, ścieżka rowerowa, zieleni i mała architektura sprawiły, że przestrzeń stała się miejscem spacerów, spotkań i odpoczynku. Inwestycja powstała w czasie, gdy świat wychodził z pandemii, a ludzie na nowo odkrywali radość wspólnego spędzania czasu w otwartych przestrzeniach – mówi w rozmowie z „Jestem ze Wschowy” Adrian Wartecki z Zespołu Dialogu Społecznego i Cyfryzacji Urzędu Miejskiego w Śremie.

Podobna sytuacja dotyczy 20-tysięcznego Rawicza, który z deptakowymi przestrzeniami ma już wieloletnie doświadczenie. Są tu dwie ulice, będące traktami spacerowymi, a niedawno taką przestrzenią został również Rynek. Na piechotę można przejść teraz całe Stare Miasto – z zachodu na wschód.

– Nasz Rynek stał się miejscem bardziej przyjaznym dla pieszych i rowerzystów, co sprzyja integracji społecznej oraz organizacji wydarzeń kulturalnych – przyznaje Grzegorz Kubik, Burmistrz Rawicza.

Chwilowy sprzeciw

Przed przebudową ulic Kościuszki i Wyszyńskiego władze Śremu zaprosiły mieszkańców do konsultacji społecznych.

– Plan zamiany drogi w deptak budził emocje. Jedni cieszyli się z wizji przyjaznej, zielonej przestrzeni, inni martwili się o likwidację parkingów i wpływ zmian na lokalne sklepy. Mieszkańcy głównie zgłaszali potrzebę dodatkowej zieleni, ławek i rozwiązań dla osób starszych.

A jak to wyglądało w przypadku Rawicza?

– Po przebudowie Rynku część placu została wyłączona z funkcji parkingowej, ale wychodzimy naprzeciw oczekiwaniom naszych mieszkańców i tworzymy parking w pobliżu Rynku – podkreśla G. Kubik.

Podobny zamysł towarzyszyć będzie przebudowie ul. Bohaterów Westerplatte we Wschowie. Stanie się ona przestrzenią dla pieszych i rowerzystów bez miejsc parkingowych, ale za to nowe powstaną w bezpośrednim sąsiedztwie deptaka, raptem kilkadziesiąt metrów od przebudowywanej ulicy. Wszystko wskazuje na to, że liczba miejsc postojowych w rejonie nowego deptaka będzie nawet więk-



Rawicki Rynek stał się przestrzenią częściowo wolną od samochodów, na której pojawiła się miła dla oka zieleni



Śrem. Była ulica, jest deptak. Mieszkańcy długo czekali na takie rozwiązanie



sza niż przed przebudową. Pozwoli to na swobodny dostęp zmotoryzowanych do sklepów przy ul. Bohaterów Westerplatte.

Biznes ma się nieźle

Choć ulice Kościuszki i Wyszyńskiego w Śremie zostały przekształcone w trudnym, popandemicznym okresie, przedsiębiorcy dostosowali się do nowej organizacji przestrzeni.

– Deptak doceniły także lokale gastronomiczne i restauracje, które chętnie wychodzą z ogródkami na świeże powietrze, tworząc przyjemną atmosferę sprzyjającą spotkaniom. Mieszkańcy mogą tu napić się kawy, zjeść

obiad i cieszyć się urokami miasta bez pośpiechu – tłumaczy A. Wartecki.

W Rawiczu na przebudowanym głównym miejskim placu także rozwinęła się gastronomia.

– Nie ukrywam, że liczyliśmy na to. Przed przebudową był problem z utrzymaniem gastronomii w tym miejscu. To duża zmiana, która wynika właśnie z rewi-



talizacji centralnego placu miasta – przyznaje w rozmowie z „Jestem ze Wschowy” Burmistrz Rawicza Grzegorz Kubik.

Oczywiście właściciele nie wszystkich placówek są zadowoleni. Wynika to jednak nie tyle ze zmian w przestrzeni miejskiej, co z ogólnej tendencji przenoszenia się handlu z małych sklepów do galerii handlowych. Jednak na

to akurat trudno wpływać ze względu na osobiste preferencje klienteli. Warto jednak podkreślić, że wpływać można już na atrakcyjność miejsca, a tę podnosi właśnie rewitalizacja.

Czy warto było?

Takie pytanie zadaliśmy zarówno w Rawiczu, jak również w Śremie. Oto, co usłyszeliśmy.

„Deptak doceniły lokale gastronomiczne i restauracje, które chętnie wychodzą z ogródkami na świeże powietrze, tworząc przyjemną atmosferę sprzyjającą spotkaniom

Grzegorz Kubik, Burmistrz Rawicza

Tak miałyby wyglądać wschowski deptak



„Deptak w Śremie stał się czymś więcej niż tylko przestrzenią do przemieszczania się. To miejsce, gdzie mieszkańcy spacerują, odpoczywają wśród zieleni i swobodnie poruszają się rowerami.
Adrian Wartecki, Zespół Dialogu Społecznego i Cyfryzacji Urzędu Miejskiego w Śremie



Co zyskujemy dzięki deptakowi?

- + poprawa estetyki w obrębie centrum miasta
- + bezpieczna przestrzeń bez aut
- + obniżona emisja hałasu
- + brak barier architektonicznych
- + miejsce na nowe inicjatywy społeczne, kulturalne i handlowe
- + rozwój życia towarzyskiego
- + wzrost liczby osób odwiedzających centrum



Co tracimy przez deptak?

- bezpośrednie miejsca parkingowe

Grzegorz Kubik: – Mimo pewnych wyzwania, korzyści płynące z poprawy estetyki, bezpieczeństwa i funkcjonalności przestrzeni publicznej są znaczące. Uważamy, że była to trafna decyzja, która przyczyniła się do rozwoju Rawicza jako nowoczesnego, przyjaznego miejsca do życia i odwiedzin.

Adrian Wartecki: – Deptak w Śremie stał się czymś więcej niż tylko przestrzenią do przemieszczania się. To miejsce, gdzie mieszkańcy spacerują, odpoczywają wśród zieleni i swobodnie poruszają się rowerami. Dziś trudno sobie wyobrazić, by mogło tu wrócić zwykłe skrzyżowanie czy parkingi. Deptak wpisał się w krajobraz miasta.

Wschowa właśnie otrzymała swoją szansę na historyczną zmianę w centrum. Bo planowany deptak na ul. Bohaterów Westerplatte to nie tylko

przebiegająca i wolna od uciążliwego ruchu kołowego – tak jak w Rawiczu, Śremie czy innych miastach. To także brak barier architektonicznych dla starszych mieszkańców, a przez to wygoda. I oczywiście wiosenno-letni wypoczynek w ogródkach wiedeńskich. W ciszy, bez stresu, z kawą albo deserem.
Łukasz Domagała

Deptaki nie tylko w metropoliach

Przebudowywanie ulic, na których odbywał się ruch samochodowy, na przestrzeń zamkniętą dla aut jest zjawiskiem, które obserwujemy w Polsce od wielu lat. Przodują w tym przede wszystkim metropolie, takie jak: Warszawa, Poznań czy Wrocław, ale i – jak pokazują przykłady Śremu, Rawicza czy niedługo Wschowy – w miastach średnich czy małych takie rozwiązania są i powinny być praktykowane. Wpisują się one bowiem w ideę rewitalizacji przestrzeni publicznej. Rynki, skwery, parki czy deptaki stają się dzięki temu ośrodkami życia społecznego. Łączą stare z nowym, tradycję z nowoczesnością, doskonale wpisując się przy okazji w trend „green city”, czyli zwiększania ilości zieleni w mieście.

W gminie Wschowa

Mamy coraz więcej parkingów!

Dbamy nie tylko o pieszych i rowerzystów. Tylko w minionej kadencji burmistrza Konrada Antkowiaka na terenie gminy Wschowa powstało ponad sto miejsc parkingowych, a to wciąż nie koniec.

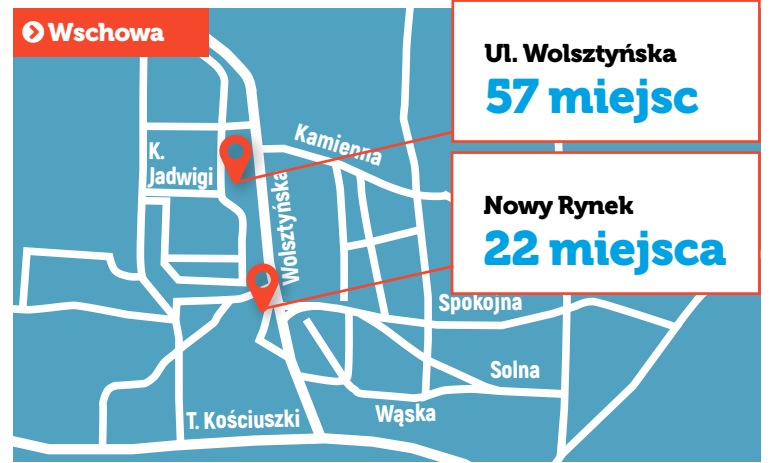
W Polsce stale przybywa samochodów i co do tego nie ma żadnych wątpliwości. Kiedyś jedno auto w rodzinie było luksusem, dziś nikogo to nie dziwi. Obecnie posiadanie dwóch albo nawet trzech samochodów jest koniecznością – aby dojechać do pracy czy do lekarza. Polska jest jednym z motoryzacyjnych liderów.auta wprawdzie mamy stare, ale ich liczba osiąga 703 sztuki na każde 1000 mieszkańców, czyli najwięcej w Unii Europejskiej. Oczywiście to tylko statystyka, ale w pewnym stopniu odzwierciedlająca to, co dzieje się na drogach, również lokalnych. Wraz ze wzrostem liczby aut potrzebne jest miejsce, aby je parkować. W gminie Wschowa w minionej kadencji przeprowadzono działania zmierzające do zwiększenia liczby miejsc parkingowych w nierzaligicznych punktach. Dwa nowe parkingi powstały we Wschowie, jeden w Lginiu.

– W mieście, przy ulicy Wolsztyńskiej, utworzyliśmy dla kierowców łącznie 57 nowych miejsc, kolejne 22 miejsca pojawiły się na Nowym Rynku, a do tego jeszcze doszedł parking na 60 pojazdów w sąsiedztwie plaży w Lginiu – mówi burmistrz Wschowy Konrad Antkowiak.

To jeszcze nie koniec. Wprawdzie miejsca parkingowe znikną przy ul. Bohaterów Westerplatte, ale Gmina Wschowa utworzy w zamian nowe (piszemy o tym tekście pt. „Deptak bliżej mieszkańców”). Oznacza to, że kierowcy na zmianach zyskają.

(luk)

139 miejsc postojowych powstało na terenie Gminy Wschowa w minionej kadencji samorządu



Parking na ul. Wolsztyńskiej we Wschowie



Parking opodal plaży w Lginiu



Budżet Gminy Wschowa na 2025 rok to prawie

24 mln zł NA INWESTYCJE



Podłącz się do kanalizacji – to się opłaca!

Kanalizacja w pobliżu? Przyłącz się i miej taniej



Przypominamy, że jeśli w Twojej miejscowości jest sieć kanalizacyjna,
masz obowiązek się do niej przyłączyć.

Nie dotyczy to jedynie osób, które mają
nieruchomości wyposażone w przydomowe oczyszczalnie ścieków,
spełniające określone przepisami wymagania.



Kanalizacja to 3 x TAK, bo:

OSZCZĘDZASZ
PIENIĄDZE

PODNIOSISZ
STANDARD ŻYCIA

CHRONISZ
ŚRODOWISKO

Jak się podłączyć?

WSZYSTKO SPRAWDZISZ
NA STRONIE INTERNETOWEJ
SPÓŁKI KOMUNALNEJ WSCHOWA.

DOWIEDZ
SIĘ WIĘCEJ,
**skanując
QR kod:**



LUB
SKONTAKTUJ SIĘ:

tel. 65 540 16 24

Mając kanalizację,
mieszkańcy nie
muszą martwić
się o przepiętny
zbiornik i
pilnowanie
terminów jego
opróżniania

Właściciele nieruchomości w Gminie Wschowa mają obowiązek podłączenia swoich domów do istniejącej sieci kanalizacyjnej. To nie tylko wymóg prawny, ale także korzyść dla mieszkańców i środowiska.

Podłączenie do kanalizacji sanitarnej to oszczędność dla domowego budżetu. Regularne opróżnianie szamba generuje wysokie koszty, które z czasem mogą znacznie obciążyć właścicieli nieruchomości. Brak konieczności wywozu ścieków oznacza mniejsze wydatki oraz większą wygodę – mieszkańcy nie muszą martwić się o przepiętny zbiornik i pilnowanie terminów jego opróżniania. Dodatkowym atutem jest poprawa komfortu życia. Kanalizacja eliminuje problem nieprzyjemnych zapachów i zapewnia czystość wokół posesji.

Inwestycja w ochronę środowiska

Podłączenie do sieci kanalizacyjnej to także korzyść dla środowiska

naturalnego. Nieszczelne szamba mogą prowadzić do skażenia wód gruntowych i zanieczyszczenia lokalnych rzek. Dzięki kanalizacji ścieki trafiają do oczyszczalni, co przyczynia się do poprawy jakości wody i ochrony ekosystemów.

Jak się podłączyć?

Wszelkie informacje dotyczące formalności związanych z przyłączeniem można uzyskać w Spółce Komunalnej Wschowa pod numerem telefonu 65 540 16 24 oraz na stronie internetowej spółki.

Obowiązek podłączenia do kanalizacji

Z obowiązku podłączenia zwolnieni są jedynie właściciele nieruchomości, posiadający przydomowe oczyszczalnie ścieków spełniające

normy prawne. W przypadku braku przyłączenia urząd gminy może wydać decyzję administracyjną nakazującą jego wykonanie.

Nie czekaj – działaj już teraz

Koszt budowy przyłącza zależy m.in. od długości przewodu oraz ukształtowania terenu, jednak inwestycja może zwrócić się już po kilku miesiącach. Podłączenie nieruchomości do sieci kanalizacyjnej to rozwiązanie, które pozwala zaoszczędzić pieniądze, zwiększa komfort życia i przyczynia się do ochrony środowiska. Warto podjąć działania już teraz, zamiast czekać na decyzję administracyjną. (kp)

KONKURS ROZSTRZYGNIĘTY, PRACE TRAFIĄ DO ULICZNEJ GALERII



Jury przyznało
trzy nagrody
finansowe, które
będzie można
przeznaczyć
na wycieczki
klasowe. 1000 zł
jako nagroda to
całkiem spora
suma

W Lokalnym Centrum Informacji Ekologicznej odbyło się uroczyste podsumowanie konkursu plastycznego dla dzieci pt. „Mój ekologiczny dom – kreatywne sposoby pozyskiwania energii”.

Organizatorem wydarzenia była Spółka Komunalna we Wschowie, a uczestnikami uczniowie szkół podstawowych, którzy przygotowali swoje prace w ramach projektów klasowych.

Konkurs przebiegał w dwóch etapach. Pierwszy polegał na wykonaniu pracy plastycznej przez całą klasę, natomiast w drugim etapie uczniowie prezentowali swoje pomysły na ekologiczny dom, opowiadając o zastosowanych w nim innowacyjnych rozwiązaniach. Jury oceniało przede wszystkim kreatywność oraz sposób prezentacji. W skład komisji konkursowej weszli: Krzysztof Kołodziejczyk – prezes zarządu Spółki Komunalnej, Agnieszka Wtykło – kierownik Referatu Ochrony Środowiska Gminy Wschowa oraz Witold Skorupiński – komendant Straży Miejskiej we Wschowie. Jury przyznało trzy nagrody finansowe, które laureaci mogą przeznaczyć na dofinansowanie wycieczek klasowych. Zwycięskimi klasami zostały:

➤ **Klasa 2a** ze Szkoły Podstawowej nr 3 we Wschowie,

➤ **Klasa 6c** ze Szkoły Podstawowej nr 2 we Wschowie,

➤ **Klasa 3 „Trzeciaki”** ze Szkoły Podstawowej w Osowej Sieni.

Reprodukcje wszystkich konkursowych prac będzie można wkrótce podziwiać w ulicznej galerii we Wschowie. Dodatkową atrakcją wydarzenia była prezentacja filmu o żurawkach, który przybliżył uczestnikom tematykę ochrony tych majestatycznych ptaków i ich naturalnego środowiska.

Organizatorzy serdecznie dziękują wszystkim uczestnikom za zaangażowanie i kreatywne podejście do tematu ekologii. (pd)

Kreatywność
dzieci jest
niesamowita.
Oto jedna z
zaprezentowanych
prac
konkursowych



„Zadanie realizowane w ramach projektu dofinansowanego ze środków Narodowego Funduszu Ochrony Środowiska i Gospodarki Wodnej oraz Wojewódzkiego Funduszu Ochrony Środowiska i Gospodarki Wodnej w Zielonej Górze w ramach Programu Regionalnego Wsparcia Edukacji Ekologicznej”.

Zło czyha w świecie komunikatorów

„Lepiej by było, żeby cię nie było” – czy wyobrażasz sobie, aby Twoje dziecko otrzymało taką wiadomość? Pewien uczeń mieszkający w rejonie Wschowy taką dostał.

Zatrważające – tak mówi Łukasz Pieprzyk, asystent Zespołu ds. Profilaktyki Społecznej Wykroczeń, Nieletnich i Patologii Wydziału Prewencji Komendy Powiatowej Policji we Wschowie. – W przestrzeni internetowej z roku na rok czyha coraz więcej niebezpieczeństw. Mam na myśli zamknięte grupy, w których dzieci i młodzież wymieniają się wzajemnie informacjami.

Kozioł ofiarny

Takie grupy w mediach społecznościowych zakładają już nawet 10-latk. To świat, w którym nie ma rodziców ani nauczycieli, a przy okazji nie ma też właściwie żadnych zasad.

– Uczniowie często używają tam wulgaryzmów, obrzucają się obelgami i niejednokrotnie na cel biorą sobie konkretną osobę. Bywa, że „kozłem ofiarnym” stają się dzieci w spektrum autyzmu, które inaczej reagują na otoczenie. Niestety, każde odstępstwo od fałszywie pojmowanej normy bywa tępione – tłumaczy Ł. Pieprzyk.

Ale jeszcze nie to jest najgorsze

– Wyzwiska czy prowokacje wobec innych dzieci stają się smutną codziennością, ale bywają i nawoływania do tego, aby ktoś zrobił sobie krzywdę. „Lepiej by było, aby ciebie nie było” – takie sformułowanie



Przykładowe formy zastraszania/znęcania się w przestrzeni internetowej:

- zakładanie zamkniętych grup bez dziecka X, które jest tam wyśmiewane
- publikacja niekorzystnych zdjęć
- publikacja prześmiewczych memów
- sugerowanie samobójstwa
- używanie wulgaryzmów

jawnie nawołujące do popełnienia samobójstwa jest czymś, czego absolutnie nie można zamiatać pod dywan, a taki przypadek odnotowaliśmy – tłumaczy policjant.

Policja ma sposoby

Policja przyznaje, że zamknięta grupa nie gwarantuje, iż wyzwicka, utarczki i metodyczne niszczenie kolegów czy koleżanek w sieci nie wypłyną na zewnątrz. Jest dokładnie odwrotnie. Wypływają i trafiają w ręce policji. Czasami są to konkretne przykłady wymiany zdań między uczniami, innym razem zdjęcia stawiające ofiarę w niewłaściwym świetle, a kiedy indziej prześmiewcze memy. Bywają również przejawy stalkingu, mające znamiona uporczywości czy złośli-

wości. Takie zachowania nie tylko balansują lub przekraczają granice dobrego smaku, ale też prawa.

– Nam nie zależy na tym, aby karać, lecz aby uświadomiać. Z tego powodu organizujemy w szkołach regularne spotkania dla dzieci. Mają one charakter prewencyjny. Bywają także spotkania dotyczące konkretnych, odkrytych przypadków niewłaściwych zachowań i wówczas rozmawiamy już z rodzicami albo z konkretnymi klasami. Takie spotkania w tym roku już przeprowadziliśmy – dodaje Ł. Pieprzyk.

Waga problemu

Rzecz w tym, że wielu rodziców wciąż nie rozumie, albo nie chce zrozumieć, co się dzieje z ich dziećmi. Zdarza się, że niektórzy z nich są po prostu odklejeni od rzeczywistości albo nie dociera do nich, że w świecie ich pociech mogą rozgrywać się dramaty.

– Co słyszymy najczęściej? Na przykład to, że moje dziecko takich rzeczy na pewno nie robi lub że nie doświadcza – przyznaje policjant. Tymczasem bywa wprost przeciwnie, dlatego piliećka powinna być po stronie rodziców.

– Brakuje rozmów rodzica z dzieckiem, brakuje kontroli. Ufajmy dzieciom, ale sprawdzajmy zawartość ich telefonów komórkowych, a najlepiej

zakładajmy tzw. kontrolę rodzicielską w postaci aplikacji na smartfon. To nie jest trudne, a pozwala mieć wgląd w to, jak często i z jakich aplikacji korzystają nasze pociechy. Weźmy od czasu do czasu do ręki telefon syna czy córki i przejrzyjmy wiadomości, aby mieć wiedzę, co się dzieje. To wciąż są dzieci, które znajdują się pod naszą opieką i za które odpowiadamy.

Najpierw prewencja

Wschowska policja przyznaje, że najpoważniejsze reakcje policji zarezerwowane są dla przypadków najtrudniejszych.

– Podczas spotkań z dziećmi zawsze informujemy i przestrzegamy przed określonymi zachowaniami w Internecie, bo nie chcemy, aby komukolwiek robić problemy. Jednak jeśli rodzice nie współpracują, nie interesują się, co się dzieje i bagatelizują sygnały płynące od dzieci, w skrajnych przypadkach może dochodzić do uruchamiania prawnej maszyny. A od tego już nie ma odwrotu. Bywa, że kończy się to osadzeniem osoby nieletniej w Młodzieżowym Ośrodku Wychowawczym. Z tego właśnie powodu apelujemy: niech obserwują państwo swoje dzieci i niech zachęcają je państwo, aby mówiły, jeśli dzieje się coś niedobrego. Trzeba ten nawyk wyrobić w najmłodszych – mówi Ł. Pieprzyk.

Nowe zagrożenia

Tymczasem wiele dzieci przyznaje, że rodzice ich nie słuchają, a to już najprostsza droga do tego, aby ulec zgubnym wpływom Internetu.

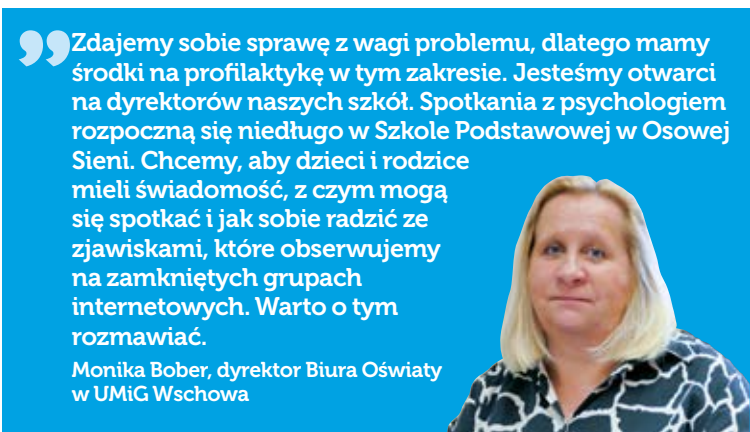
– Pamiętajmy, że internetowe grupy to tylko jedno z zagrożeń, a kolejne już się nam rysują na horyzoncie – przyznaje Ł. Pieprzyk. – Stykamy się już z historiami mającymi znamiona przestępczości seksualnej, a te w prostym przełożeniu mogą prowadzić do handlu ludźmi. Rodzicom wydaje się często, że takie rzeczy dzieją się wszędzie, ale nie u nas. To błędne myślenie.

Dlatego warto czasami usiąść z dzieckiem i między popołudniowymi zajęciami a klikaniem w smartfonie znaleźć czas na rzeczy ważne, na rozmowę. Od dzieci można dowiedzieć się naprawdę wiele, póki czas. **Łukasz Domagała** Zostawiamy państwa z tą refleksją.



Podczas spotkań z dziećmi zawsze informujemy i przestrzegamy przed określonymi zachowaniami w Internecie, bo nie chcemy, aby komukolwiek robić problemy. Jednak jeśli rodzice nie współpracują, nie interesują się, co się dzieje i bagatelizują sygnały płynące od dzieci, w skrajnych przypadkach może dochodzić do uruchamiania prawnej maszyny. A od tego już nie ma odwrotu.

Łukasz Pieprzyk, asystent Zespołu ds. Profilaktyki Społecznej Wykroczeń, Nieletnich i Patologii Wydziału Prewencji KPP we Wschowie



Zdajemy sobie sprawę z wagi problemu, dlatego mamy środki na profilaktykę w tym zakresie. Jesteśmy otwarci na dyrektorów naszych szkół. Spotkania z psychologiem rozpoczyna się niedługo w Szkole Podstawowej w Osowej Sieni. Chcemy, aby dzieci i rodzice mieli świadomość, z czym mogą się spotkać i jak sobie radzić ze zjawiskami, które obserwujemy na zamkniętych grupach internetowych. Warto o tym rozmawiać.

Monika Bober, dyrektor Biura Oświaty w UMiG Wschowa

UZALEŻNIENIA – CHOROBA CIAŁA I UMYŚLU



W ostatnich latach odnotowuje się wzrost przypadków uzależnień nie tylko od alkoholu, narkotyków czy nikotyny, ale nawet gier komputerowych czy mediów społecznościowych. Nadmierne korzystanie z technologii prowadzi do izolacji społecznej, problemów w relacjach rodzinnych oraz obniżenia efektywności w nauce i pracy.

W odpowiedzi na ten problem Gmina Wschowa podejmuje szereg inicjatyw mających na celu profilaktykę, wsparcie oraz leczenie osób uzależnionych i ich rodzin. Gdzie można szukać pomocy?

➤ Gminna Komisja Rozwiązywania Problemów Alkoholowych i Przeciwdziałania Narkomanii ul. Niepodległości 1 we Wschowie, tel. 65 547 60 67. Formy

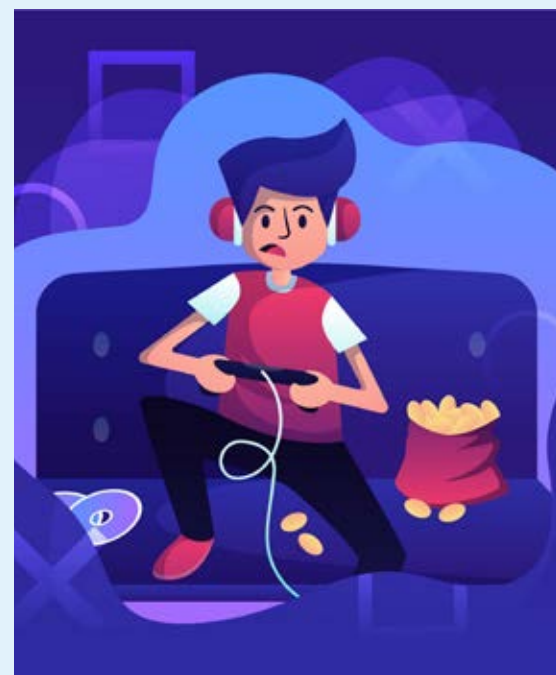
wsparcia: leczenie odwykowe, uzależnienia.

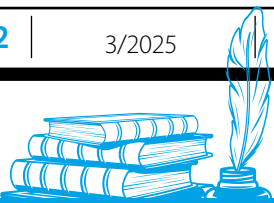
➤ Punkt Konsultacyjno-Informacyjny przy Gminnej Komisji Rozwiązywania Problemów Alkoholowych i Przeciwdziałania Narkomanii, ul. Niepodległości 1, Wschowa, tel. 65 547 60 67. Formy wsparcia: psycholog dziecięcy, psycholog, psychoterapeuta.

➤ Poradnia Zdrowia Psychicznego, Nowy Szpital we Wschowie, tel. 41 240 00 00. Formy wsparcia: psychiatra, psycholog.

➤ Franciszkański Ośrodek Reintegracji „Oikos”, ul. Klasztorna 2 we Wschowie, tel. 690 527 695. Formy wsparcia: grupa wsparcia dla trzeźwych alkoholików, seksuolog, psycholog dziecięcy, psycholog, psychoterapeuta.

Urszula Ptak





Ze wschowskiej biblioteczki

„Lucyna. Zerwana nić”

ANNA STRYJEWSKA



To audiobook, który zabiera słuchacza w pasjonującą podróż przez losy młodej kobiety z Łodzi lat 70., pragnącej lepszego życia. Historia Lucyny, która po aresztowaniu ukochanego podejmuje ryzykowną decyzję przekroczenia granicy z fałszywymi dokumentami, pełna jest napięcia i niebezpieczeństw. To opowieść o walce o lepszą przyszłość, pełna trudnych wyborów i nieoczekiwanych zwrotów akcji. Dla wszystkich, którzy lubią historie pełne emocji i zaskakujących wydarzeń, ten audiobook będzie z pewnością satysfakcjonującą rozrywką.



„Pierwsza dama. Jolanta Kwaśniewska w rozmowie z Emilią Padot”

Jolanta Kwaśniewska po raz pierwszy w tak osobistej rozmowie. „Pierwsza dama” prowadzi za kulisy zdarzeń na najwyższym państwowym i zagranicznym szczeblu, pokazuje blaski, ale i cienie roli aktywnej pierwszej damy. Opowiada o tym, jak wygląda życie „po Pałacu”.

(wp), (j), (dj)



Warsztaty z użyciem nowoczesnych gier planszowych

W Bibliotece Publicznej we Wschowie 25 lutego odbyło się spotkanie z Dawidem Stąplem, który poprowadził warsztaty z użyciem nowoczesnych gier planszowych.

Wydarzeniu uczestniczyły trzy grupy: klasa 5 a ze Szkoły Podstawowej nr 2, klasa 6 c ze Szkoły Podstawowej nr 1 oraz klasa 7 a ze Szkoły Podstawowej nr 3. Spotkanie, które miało na celu wspólną integrację i promocję gier planszowych jako formę rozrywki i nauki, cieszyło się dużym zainteresowaniem wśród uczniów.

Prowadzący spotkanie wprowadził młodzież w fascynujący świat rozrywek gier planszowych, dokładnie tłumacząc ich zasady. Uczestnicy mieli okazję spróbować swoich sił



w edukacyjnej grze karcianej „Cardline Animals” oraz kreatywnej grze narracyjnej „Dixit”, która pobudza wyobraźnię i umiejętności komunikacyjne. Dużym zainteresowaniem, zwłaszcza wśród chłopców, cieszyły się takie pozycje, jak: „MLEM Agen-

cja Kosmiczna” oraz „Potwory w Tokyo”. Obie planszówki wyróżniały się dynamiczną akcją i prostą mechaniką. Różnorodność gier sprawiła, że każdy mógł znaleźć coś interesującego dla siebie.

Patrycja Piątek

TAK SIĘ BAWIŁ UNIWERSYTET DZIECIĘCY

Zajęcia Wschowskiego Uniwersytetu Dziecięcego poprowadziła Edyta Mróz, filolog i nauczycielka języka angielskiego.

Pani Edyta przygotowała lekcję pod tytułem „Gry i zabawy językowe z wykorzystaniem technik darmowych”. Studenci mieli możliwość wyrażania swoich emocji poprzez krótkie scenki, a pozostali uczestnicy musieli odgadnąć, co czują. Poszukiwali wspólnych pasji, które prezentowali za pomocą ruchów, podczas gdy reszta grupy próbowała domyślić się, o co może chodzić. Dodatkowo pracowali w parach, co uczyniło ćwiczenia jeszcze bardziej angażującymi. To były wspólnie zajęcia, które pokazały, jak można uczyć się poprzez ruch i zabawę.

Maja Śliwińska



BLUESOWE CZWARTKI WE WSCHOWIE – NIEZWYKŁE OTWARCIE CYKLU KONCERTOWEGO!

Pierwsza odsłona Bluesowych Czwartków już za nami – i cóż to był za wieczór! 27 lutego scena Centrum Kultury i Rekreacji we Wschowie zadrżała od dźwięków harmonijki, gitarowych solówek i niesamowitej energii. Wszystko za sprawą Sławka Wierzcholskiego i zespołu Nocna Zmiana Bluesa, którzy porwali publiczność i stworzyli niepowtarzalny klimat bluesowego święta.

Publiczność, licznie zgromadzona w sali koncertowej, od pierwszych dźwięków dała się porwać muzyce, śpiewając i rytmicznie kołysząc się w takt klasycznych bluesowych brzmień. Energia płynąca ze sceny szybko udzieliła się wszystkim obecnym, tworząc atmosferę, której trudno będzie zapomnieć.

Organizatorzy podkreślają, że to dopiero początek emocjonującej podróży przez świat bluesa. Cykl Bluesowe Czwartki to nowa inicjatywa, mająca na celu regularne spotkania miłośników tego gatunku oraz prezentację najlepszych artystów bluesowej sceny.



Już teraz zapraszamy na kolejne koncerty w ramach Bluesowych Czwartków! Oto pełna lista nadchodzących wydarzeń:

📅 27 marca – Gedia Blues – energetyczne granie i bluesowy pazur.

📅 10 kwietnia – After Hours – klasyczny blues w najlepszym wydaniu.

📅 24 kwietnia – Salen + Lech Niedźwiedziński Funky Blues – za-

kończenie cyklu z mocnym muzycznym akcentem!

Każdy z tych wieczorów to gwarancja niezapomnianych emocji i najwyższej jakości muzyki na żywo. Nie przegapcie okazji, by uczestniczyć w tym wyjątkowym cyklu koncertów i razem celebrować bluesa w najlepszym wydaniu.

Gabriela Knap

STAND-UP W COOLTURKA CAFÉ & BAR – HUMOR, KTÓRY PORWAŁ TŁUMY

Nie tylko muzyka, ale i dobry humor przyciąga tłumy do Centrum Kultury i Rekreacji we Wschowie. Wieczór 23 lutego przeszedł najsmielsze oczekiwania organizatorów. STAND-UP Śmiechowa Wschowa zgromadził pełną salę, a poziom rozbawienia osiągnął maksimum!

Na scenie wystąpili Paweł Reszela i Tomasz „Karp” Bartkowiak, serwując publiczności zestaw błyskotliwych żartów i ciętych ripost. Widzowie nie kryli zachwytu – śmiech rozbrzmiewał przez cały wieczór, a reakcje potwierdziły, że stand-up na dobre zadomowił się we Wschowie.

Ci, którzy nie zdążyli wziąć udziału w wydarzeniu, będą mieli kolejną szansę! 29 marca 2025 roku (sobota) o godzinie 18:00 Coolturka Café & Bar ponownie zaprosi miłośników dobrego humoru na wieczór pełen śmiechu.

Na scenie pojawią się:

👉 Arkadiusz Kula – znany z ciętej riposty i błyskotliwego humoru.

Zaproszenie

Źródła do geografii historycznej ziemi wschowskiej

Muzeum Ziemi Wschowskiej zaprasza na minisympozjum pt. „Źródła do geografii historycznej ziemi wschowskiej”.

Bartosz Tietz, kierownik Działu Merytorycznego MZW, przeprowadzi prelekcję pt. „Od archeologii, przez toponomastykę po książęce dokumenty – kilka słów o tym, jak badać geografii historyczną średnio-wiecznej ziemi wschowskiej”. Celem spotkania będzie przede wszystkim ukazanie drogi, jaką naukowiec musi przejść, aby móc wyniki swojej pracy przedstawić odbiorcy treści popularnonaukowych.

Poza tym Michał Gochna z Instytutu Historii Polskiej Akademii Nauk zreferuje wykład pt. „Odkryj to sam, czyli jak poznawać dzieje Wschowy i okolic za pomocą dawnych map i źródeł historycznych online”. Spotkanie to poświęcone będzie otwartym narzędziom cyfrowym umożliwiającym samodzielne odkrywanie przeszłości. W jego trakcie zaprezentowane zostaną zasoby cyfrowe IH PAN – geoportale zapewniające dostęp do dawnych i historycznych map, źródeł pisanych oraz wyników badań naukowych. Uczestnicy spotkania dowiedzą się, jak korzystać z tych zasobów i jakie informacje można w nich znaleźć. Celem spotkania jest nie tylko prezentacja tych narzędzi, lecz przede wszystkim zaproszenie do samodzielnej wyprawy w czasie i przestrzeni.

Zapraszamy wszystkich zainteresowanych historią i geografii, w tym regionalistów, nauczycieli, archiwistów, pracowników instytucji kultury, członków regionalnych stowarzyszeń i wszystkich miłośników dawnych dziejów Wschowy, okolic i nie tylko. Minisympozjum odbędzie się 20 marca 2025 r. o godz. 17.00 w siedzibie Muzeum Ziemi Wschowskiej przy pl. Farnym 3.

(bt)



👉 Michał Pałubski – charyzmatyczny komik, którego żarty rozbawią nawet najbardziej wymagających widzów.

Wieczór zapowiada się wyjątkowo – organizatorzy radzą nie zwlekać z rezerwacją miejsc, bo bilety rozchodzą się błyskawicznie.

Gabriela Knap

O tym, jak starostę Kwileckiego Wschowa powitała

Salwy z moździerzy i okrzyki „Salve”!

Miał 33 lata, gdy został obwołany starostą wschowskim – to będzie krótka opowieść o Franciszku Antonim Kwileckim h. Szreniawa.

Starostą został 17 kwietnia 1758 roku. Ale pochodzący z Kwilcza, hrabia Kwilecki w ciągu swojego życia piastował wiele ważnych funkcji i był zaangażowany w sprawy związane próbą ratowania państwa przed upadkiem. Funkcję starosty pełnił przez 30 lat. W tym czasie zajmował się różnymi sprawami, m.in. prowadził działalność dyplomatyczną w Berlinie, pertraktując z Fryderykiem II, czy też działał w Konfederacji Barskiej.

Jedno z wielu ważnych wydarzeń z życia hrabiego zostało opisane w jednym z dokumentów, które wydobyto ze wschowskiej kapsuły czasu. Chodzi o opis jego przybycia do Wschowy jako nowego starosty. Wcześniej, w dniu 17 kwietnia 1758 roku, Kwilecki został obwołany starostą wschowskim. Urząd ten sędował na niego podskarbi koronny, hrabia Teodor Wessel. Objęcie urzędu miało miejsce we Wschowie 12 czerwca 1758 roku. Oto fragment przedstawiający wjazd starosty do miasta i złożenie przez niego przysięgi:

„... 12 czerwca tegoż roku 1758 Jego Ekscelencja Starosta przybył do nas na objęcie swego urzędu. Wcześniej rano tego dnia w asyście licznych dostojnych senatorów i szlachty, a także chorągwi pancernernej hrabiego Brühla, pan starosta wyruszył konno z Osowej Sieni, gdzie noco-



wał. Na granicy naszego miasta stała szacowne władze miejskie oraz całe mieszczaństwo podzielone na piechotę i kawalerię. Ówczesny konsul, kamlarz i pisarz miejski Joseph Bauditz wygłosił tu po łacinie przemowę, w trakcie której mieszczenie na powitanie Jego Ekscelencji zawołałi, „Salve!”. Następnie cały ten orszak skierował się do miasta, ku zamkowi, gdzie pod ustawionym namiotem Jego Ekscelencja złożył uroczystą przysięgę na ręce Jego Księżęcej Mości Czartoryskiego, biskupa poznańskiego i warszawskiego. Z kolei

powitali go, także po łacinie, ojcowie z Towarzystwa Jezusowego oraz dwunastu spośród przebywających tutaj studentów. Stamtąd pan starosta udał się na królewskie pokoje i do sali, gdzie wśród salw moździerzywych grzmących z wałów, a także słysząc wznoszone przez mieszczańskie okrzyki „Salve!” posilił się, by następ-

Patronem 2025 roku we Wschowie jest Franciszek Antoni Kwilecki.

Tę postać i jej zasługi będziemy Państwu konsekwentnie przybliżać w naszych materiałach. Jego wybór na patrona jest związany z jego zasługami, jak również z trzechsetną rocznicą jego urodzin, która dokładnie przypadnie na dzień 15 października 2025 roku. Decyzję podjęto na mocy uchwały podjętej przez Radę Miasta i Gminy Wschowa w dniu 20 stycznia br.

nie spędzić u nas kilka dni”.

Jak widać, przybycie i zaprzysiężenie nowego starosty było oficjalnym i podniosłym wydarzeniem dla władz miasta i jego mieszkańców. Wschowianie bardzo cenili sobie rządy Franciszka Kwileckiego, a na wyrazy tego uznania trafiamy również w tekstach z kapsuły czasu:

„(...) jest naszym łaskawym starostą, którego protekcję nieustannie sobie cenimy, błagając Boga o długotrwałą pomyślność dla niego samego, jak i dla jego szacownego domu.” Jak można się domyślać, uroczystość była widowiskowa, kolorowa i głośnie. Miała wszystko: orszaki, salwy, okrzyki i zapewne była zwieńczona wspaniałą ucztą.

Mateusz Szalata

Skąd się wzięło Muzeum Ziemi Wschowskiej?

Tak pasja zbudowała instytucję

Członkowie Izby Pamiątek istniejącej we Wschowie od 1964 roku już od połowy lat 50. zajmowali się zbieraniem, katalogowaniem i zabezpieczaniem pamiątek oraz zabytków związanych z Ziemią Wschowską.

Założycielem i kierownikiem tej izby był Onufry Kubicki, członek Rady Narodowej, wieloletni prezes Wschowskiego Towarzystwa Kultury, organizator życia społecznego i kulturalnego oraz opiekun zabytków. Jej uroczyste otwarcie odbyło się 31 stycznia 1965 roku, a pierwsza ekspozycja mieściła się w sali gotyckiej wschowskiego ratusza. Dzięki zaangażowaniu członków izby, jak również mieszkańców Wschowy i okolic, zbiór stawał się coraz ciekawszy i bogatszy.

Zgromadzono wiele zabytków z działów numizmatyki, malarstwa, etnografii, rzemiosła, archiwaliów oraz militariów. Opieką merytoryczną zbiorów zajęli się pracownicy Muzeum Ziemi Lubuskiej w Zielonej Górze. Już po



trzech latach działania, 22 marca 1968 roku, decyzją Powiatowej Rady Narodowej we Wschowie przekształcono Izbę Pamiątek w regionalne Muzeum Ziemi Wschowskiej. Na siedzibę muzeum wyznaczono zabytkową kamienicę przy placu Zamkowym 2, wtedy plac Jedności Robotniczej. Na pierwszego dyrektora placówki nominację otrzymała pani magister Halina Tomaszewska. Właściwe i uroczyste otwarcie Muzeum Ziemi Wschowskiej odbyło się dopiero dnia 22 lipca 1970 roku. Spowodowane to było przedłużającym się remontem budynku, który prawie nie przypominał dzisiejszej siedziby.

W nowo otwartej siedzibie utworzono wystawy z zabytków sklasyfikowanych w czterech działach: artystyczno-historycznym, rzemiosła artystycznego, archiwaliów oraz archeologicznym. W związku z ciągłym rozwojem instytucji, w 1975 roku powiększono powierzchnie ekspozycyjną o kolejne sale zaaranżowane w sąsiedniej kamienicy przy placu Zamkowym 3. Muzeum od początku swojego istnienia prowadziło ożywioną działalność kulturalną. Poza przygotowywaniem wystaw, gromadzeniem i ochroną zabytków, MZW organizowało koncerty, prelekcje, wykłady dotyczące ziemi wschowskiej. Przez kolejne dziesięciolecia dyrektorzy oraz pracownicy placówki dbali i dbają cały czas o rozwój wschowskiego muzeum, dzięki czemu stało się ono ważnym ośrodkiem krzewienia kultury w regionie oraz miejscem spotkań przedstawicieli kilku pokoleń. Dziś Muzeum Ziemi Wschowskiej kontynuuje swoją misję, gromadząc i udostępniając zabytki, organizując różnorakie wydarzenia kulturalne czy imprezy, takie jak: piknik rycerski lub „Wypad na Wschowę”. Robimy wszystko, aby nasi goście i uczestnicy imprez byli usatysfakcjonowani i chętnie wracali w mury naszego muzeum.

Mateusz Szalata

Wschowskie kalendarium historyczne



15 marca 1633

Starosta Hieronim Radomicki uzyskał zezwolenie króla Władysława IV Wazy na założenie na prawie magdeburskim Nowego Miasta. Miało to związek z napływającą ludnością z terenów objętych wojną trzydziestoletnią. W obawie przed prześladowaniami wielu ludzi osiedliło się przy wschowskich murach, co dało początek inicjatywie Radomickiego i doprowadziło do jej realizacji. Nowe Miasto posiadało własne władze, ratusz, szpital, cmentarz, szkołę i oczywiście herb.



22 marca 1968

Prezydium Powiatowej Rady Narodowej we Wschowie podjęło uchwałę o powołaniu w dniu 1 kwietnia Muzeum Ziemi Wschowskiej. Na siedzibę muzeum wyznaczono zabytkową kamienicę przy placu Zamkowym 2, wtedy plac Jedności Robotniczej. Natomiast na pierwszego dyrektora placówki, nominację otrzymała pani magister Halina Tomaszewska. Właściwe i uroczyste otwarcie Muzeum Ziemi Wschowskiej odbyło się dopiero dnia 22 lipca 1970 roku. Do tego czasu trwały prace: przygotowywano obiekty oraz remontowano barokowe kamieniczki.



31 marca 1388

Król Władysław Jagiełło, nagradzając wierność Wschowy w czasie najazdu Henryka VII Rumpolda, potwierdził wszystkie wcześniejsze przywileje miasta. Najazd miał miejsce w 1383 roku. Wtedy pod dowództwem Henryka Rumpolda z Głogowa wyruszyła wyprawa zbrojna w kierunku Wielkopolski. Książę postanowił wykorzystać zamieszanie polityczne w sąsiedniej Polsce, spowodowane bezkrólewem po śmierci Ludwika Węgierskiego i zaatakował Wschowę. Wierni koronie mieszkańcy obronili miasto, co spotkało się z wdzięcznością króla Jagiełły.

(msz)

Dobre miejsca zawodniczek Akro-Flik Wschowa

W sobotę, 8 marca, w Szczawnie-Zdroju odbyła się inauguracyjna edycja Super Ligi Akrobatyki Sportowej 2025.

W zawodach wzięło udział blisko 500 zawodników reprezentujących 18 klubów akrobatycznych z całej Polski. Wśród nich znalazła się również dziesięcioosobowa drużyna Akro-Flik Wschowa, która rywalizowała w jednym z najliczniej obsadzonych konkurencji.

Wysoki poziom zawodów oraz duża konkurencja nie przeszkodziły naszym zawodniczkom w osiągnięciu świetnych wyników. W kategorii klasa III Polskiego Związku Gimnastycznego drużyna w składzie: Wiktoria Bukowska, Anna Szablowska i Gabriela Huzar zajęła 7. miejsce, natomiast zespół: Gabriela Kaminiarz, Florentyna Fedyczkowska i Rita Górkiewicz uplasował się na 9. pozycji.

W kategorii klasa MŁODZIK Polskiego Związku Gimnastycznego znakomity wynik osiągnęła dwójka Kalina Dąbska i Antonina Skoreńska, które zakończyły rywalizację tuż za podium, zajmując 4. miejsce. Z kolei duet: Hanna Rajczak i Aleksandra Grześkowiak zdobył 7. lokatę.

Zawody w Szczawnie-Zdroju były pierwszą z czterech zaplanowanych Super Ligi Akrobatyki Sportowej 2025. Kolejna odsłona zmagani odbędzie się w maju w Wałbrzychu. Gratulujemy wszystkim zawodniczkom i trzymamy kciuki za ich dalsze sukcesy!

Opr. (luk)



KONKURS FOTOGRAFICZNY „EKOLOGIA W OBIEKTYWIE – GMINY WSCHOWA”

Wschowski Inkubator Potencjału wraz ze Spółką Komunalną Wschowa zapraszają wszystkich mieszkańców Gminy Wschowa do wzięcia udziału w konkursie fotograficznym!

Jego tematem jest ekologia w kontekście naszej gminy. Uchwycić piękno natury, zrównoważony rozwój lub proekologiczne inicjatywy we Wschowie lub na terenie gminy. Główną nagrodą jest karta podarunkowa o wartości 1000 zł. Dodatkowo osiem najlepszych prac zostanie zaprezentowanych na wystawie streetartu ulicznego we Wschowie!

Jak wziąć udział?

1. Wypełnij formularz zgłoszeniowy online
 2. Termin zgłoszeń: do 30.03.2025 r. Konkurs jest otwarty dla osób od 13. roku życia! (Osoby poniżej 18. roku życia muszą dołączyć zgodę rodziców/opiekunów prawnych). Regulamin oraz formularz zgłoszeniowy znajdziesz w komentarzu
- Do dzieła – uchwycimy naszą ekologiczną Wschowę w obiektywie! Szczegóły na Facebooku Wschowskiego Inkubatora Przedsiębiorczości.

Opr. (luk)

KONKURS FOTOGRAFICZNY
Ekologia w Obiektywie – Gminy Wschowa

NAGRODA = 1000 zł

Regulamin konkursu dostępny w poście konkursowym
Zgłoszenia prac konkursowych przyjmowane będą do 30 marca 2025 r.

Wschowa
Spółka Komunalna Wschowa

MASZ BEZPIECZNE GOSPODARSTWO?

2025

Bezpieczny Rolnik
Bezpieczna Wieś

XXII Ogólnokrajowy Konkurs
**Bezpieczne
Gospodarstwo Rolne**

Szczegóły na
gov.pl/krus

Termin zgłaszania
gospodarstw upływa
25 kwietnia 2025 r.

RP

Ministerstwo Rolnictwa
i Rozwoju Wsi

partner strategiczny

partner medialny

TVP i info

WEŹ UDZIAŁ W KONKURSIE!

Kasa Rolniczego Ubezpieczenia Społecznego zaprasza rolników do udziału w XXII edycji Ogólnokrajowego Konkursu Bezpieczne Gospodarstwo Rolne.

To prestiżowe wydarzenie, którego celem jest promowanie zasad bezpieczeństwa i higieny pracy w rolnictwie oraz wyróżnienie gospodarstw dbających o najwyższe standardy organizacji i ochrony zdrowia rolników.

Cel konkursu

- Poprawa warunków bezpieczeństwa i higieny pracy w gospodarstwach rolnych,
- Propagowanie dobrych praktyk związanych z organizacją pracy i eliminacją zagrożeń,
- Podniesienie świadomości rolni-

ków na temat zagrożeń związanych z wykonywaną pracą.

Konkurs jest otwarty dla wszystkich rolników indywidualnych, którzy chcą zaprezentować swoje bezpieczne i nowoczesne gospodarstwa. Uczestnicy mają szansę nie tylko na promocję swoich dobrych praktyk, ale również na zdobycie cennych nagród.

Szczegółowe informacje dotyczące zasad udziału oraz terminów zgłoszeń można znaleźć na stronie internetowej KRUS. Nie zwlekaj – zgłoś swoje gospodarstwo i dołącz do grona najlepszych!

Więcej informacji na stronie internetowej KRUS.

Opr. (luk)



Podziękowanie

Dla Burmistrza Miasta i Gminy Wschowa
Pana Konrada Antkowiaka.

W imieniu podopiecznych
Stowarzyszenia im. Siostry M. Iwony Król
składamy serdeczne podziękowania za wsparcie realizacji
zadania publicznego:

„Ograniczanie skutków niepełnosprawności i zapobieganie wykluczeniu społecznemu osób z niepełnosprawnością z Gminy Wschowa poprzez działania wspierające aktywność fizyczną, aktywizacja społeczna osób z niepełnosprawnościami”

STOWARZYSZENIE
im. Siostry M. Iwony Król
67-403 Wschowa, ul. Jana 1
tel. 68 510 22 27
www.stowarzyszenie-wschowa.pl



CZŁONEK ZARZĄDU
mgr Angelika Liszewski

Przewodnicząca
Elżbieta Jędrzejewska

28.01.2025r.

Zostaw swój podatek i wspieraj gminę

Czy wiecie, że część Waszego podatku może wpłynąć na pozytywne zmiany w otoczeniu? Jeśli chcesz, aby gmina Wschowa stawała się coraz piękniejsza, przeczytaj ten krótki tekst.

Część podatku dochodowego (PIT) może wpływać na lokalne inwestycje. Dzięki tym właśnie pieniądzom finansowane są m.in. remonty dróg, budowa boisk, modernizacja oświetlenia ulicznego oraz wsparcie dla szkół i przedszkoli. Większość mieszkańców rozlicza się w Urzędzie Skarbowym we Wschowie, ale nie wszyscy. Dotyczy to szczególnie osób, które przeprowadziły się do naszej gminy, ale nadal składają zeznania podatkowe w poprzednim miejscu zamieszkania. Warto to zmienić, aby podatki zasilały budżet gminy, w której faktycznie żyjemy i korzystamy z jej infrastruktury.

(kp)

Jak przekazać podatek na rzecz Wschowy?

Aby część podatku trafiła do budżetu gminy, wystarczy podczas składania rocznej deklaracji podatkowej (np. PIT-37, PIT-36, PIT-28) wpisać aktualny adres zamieszkania i wysłać formularz do Urzędu Skarbowego we Wschowie. Nie jest wymagane zameldowanie ani składanie dodatkowych dokumentów.

W przypadku przedsiębiorców konieczna jest dodatkowa aktualizacja adresu w Centralnej Ewidencji i Informacji o Działalności Gospodarczej (CEIDG).

Twój PIT - Twoja Gmina!



CZĘŚĆ TWOJEGO PODATKU DOCHODOWEGO MOŻE WSPIERAĆ ROZWÓJ GMINY WSCHOWA.

Dzięki tym środkom realizowane są inwestycje, takie jak:

- Remonty dróg
- Budowa boisk
- Oświetlenie uliczne
- Wsparcie dla szkół i przedszkoli

Jak to zrobić?

W formularzu PIT wpisz aktualny adres zamieszkania i wyślij go do Urzędu Skarbowego we Wschowie.

Dla przedsiębiorców: zaktualizuj dane w Centralnej Ewidencji i Informacji o Działalności Gospodarczej

LISTY DO REDAKCJI

Podziwiamy zabytki naszego miasta Wschowy, jak Klasztor, Farę, Lapidarium, budynek po kinie, Biały Domek, pocztę.

Będąc z wycieczką we Wilnie, widziałam kościół, ciekawostką było to, że zbudowany był z 32 form cegły.

Budynek naszej wschowskiej poczty jest na pozór bez wielkich ozdób. I stojąc niedawno przed otwarciem poczty, przyglądałam się cegłom nad wejściem. Naliczyłam na małej powierzchni przeszło 10 form cegieł na murze. Są zwykłe proste, wypukłe, formy trapezu, takie małe, narożnikowe, z kulkami itp. Ciekawa jestem, ile wzorów cegieł jest na murze poczty. Przyznam, że nigdzie o tym nie słyszałam i zapewne nie jest ich dużo mniej, jak na kościele we Wilnie.

Z poważaniem Jolanta (nazwisko do wiadomości redakcji) Zachowano pisownię oryginalną

Szanowna Pani Jolanto,

dziękujemy bardzo za tę cenną korespondencję i – idąc jej śladem – zastanawiamy się, czy rzeczywiście ktoś kiedyś pochylił się nad budynkiem wschowskiej poczty.

Na co dzień pewnie niewiele osób ją podziwia. Ot, kolejny mijany miejski budynek w codziennym pędzie. Ale to rzeczywiście może być zagadka, którą warto rozwikłać.

Tę sprawę prześlemy do Muzeum Ziemi Wschowskiej, być może tam uda się ustalić, jak to jest z cegłami, z których zbudowana jest wschowska poczta.

A może Państwo, Czytelnicy gazety „Jestem ze Wschowy”, mają jakieś swoje przemyślenia dotyczące architektury tego budynku?

Pozdrawiamy Redakcja „Jestem ze Wschowy”

Cisza, która sprzyja odpoczynkowi

ROZMOWA Z **KATARZYŃĄ MOCEK**, SOŁTYSKĄ ŁYSIN.

JAK DŁUGO MIESZKA PANI W ŁYSINACH?

We wsi mieszkam już 20 lat, a sołtysiem jestem drugą kadencję.

CZYLI NIE JEST PANI NOWI-CJUSZKĄ...

Zgadza się, wiele się przez ten czas nauczyłam. Zresztą ja od zawsze udzielam się społecznie.

KIEDY TAK PANI SPOGLĄDA NA SWOJĄ WIEŚ, NA ŁYSINY, CO PANI MYŚLI?

To wyjątkowe miejsce. Zdecydowaną zaletą łysin są piękne widoki, jakie możemy tu podziwiać. W pobliżu mamy las i oczywiście ciszę, która sprzyja odpoczynkowi.

TEGO ODMÓWIĆ ŁYSINOM NIE MOŻNA, ALE Z PEWNOŚCIĄ SĄ RÓWNIŻ JAKIEŚ PROBLEMY, KTÓRE TRAPIĄ MIEJSCOWOŚĆ, A WŁAŚCIWIE JEJ MIESZKAŃCÓW.

Rzeczywiście, naszą największą bolączką pozostają drogi, które

potrzebują naprawy. Ufam jednak, że takie zmiany nastąpią.

A JAKIE PLANY W SOŁECTWIE ŁYSINY?

Przede wszystkim planujemy zagospodarowanie terenu wokół sali wiejskiej oraz spotkania z mieszkańcami.

DZIĘKUJĘ ZA ROZMOWĘ.

Opr. (luk)

Zdecydowaną zaletą łysin są piękne widoki, jakie możemy tu podziwiać. W pobliżu mamy las i oczywiście ciszę, która sprzyja odpoczynkowi



Sołtysi to sołectcy liderzy. Są pomysłowi, zaangażowani i znają problemy swoich miejscowości. Ich kreatywność i przedsiębiorczość to gwarancja sukcesu niejednego przedsiębiorcy – mówi burmistrz Konrad Antkowiak

CZYM ZAJMUJE SIĘ SOŁTYS?

- Organizuje zebrania wiejskie
- Wykonuje uchwały
- Zarządza mieniem komunalnym i gminnym
- Inkasuje podatki lokalne
- Dostarcza nakazy podatkowe
- Organizuje życie społeczno-kulturalne we wsi

W POLSCE jest ponad **40 tysięcy sołtysów**, z czego 15 tysięcy z nich to kobiety.

GMINA WSCHOWA ma **15 sołtysów**,

z czego 6 z nich to kobiety.

SOŁTYS pełni funkcje: administracyjne, organizacyjne, samorządowe, społeczne.

W mieście mamy dwa nowe murale



Wostatnim czasie jeden pojawił się między ulicą Daszyńskiego a Placem Ćwiczeń, drugi na wschowskim cmentarzu parafialnym.

Ten pierwszy nie tylko upiększa przestrzeń, ale także niesie ważne przesłanie o konieczności dbania o środowisko naturalne. Mural przedstawia cztery pory roku – rozkwitające wiosenne kwiaty, letnie słońce, jesienne złote liście i zimowy krajobraz. Wśród nich pojawiają się symbole ekologii, takie jak drzewa oraz czysta woda, które mają przypominać mieszkańcom o trosce o przyrodę przez cały rok. Mural został namalowany tzw. farbami antysmogowymi, co podkreśla jego walory ekologiczne.

Projekt realizowany był za sprawą Stowarzyszenia Wschowski Inku-

bator Potencjału dzięki wsparciu finansowemu firmy Stena Wschowa oraz Miasta i Gminy Wschowa. Jest to inicjatywa, która nie tylko wzbogaca estetykę miasta, ale także edukuje i inspirowa do ekologicznych działań. Ma potencjał, aby stać się symbolem troski o naszą planetę.

Mural nie tylko dodaje koloru miejskiej przestrzeni, ale przede wszystkim skłania do refleksji nad kondycją środowiska i rolą, jaką każdy z nas odgrywa w jego ochronie.

Kolejny mural powstaje na cmentarzu parafialnym przy ul. Spokojnej we Wschowie. Przedstawia on Baranka nad miastem i jest kontynuacją muralu, który wcześniej pojawił się na parafialnym cmentarzu. A to wciąż nie koniec...

Opr. (luk)



Krzyżówka numeru 34

ZAWIJA DO PORTU	WARZYWO, SYMBOL ZDROWIA	OSZUST KARCJANY	GELOS OWCY	CZEŚĆ ZESZYTU	W RĘCE PODRÓŻNEGO	SCHABOWY ALBO MIELONY	BAR ALBO RESTAURACJA	PAŃSTWO Z KOPENHAGA	
NAKŁADANIE MASŁA NA CHLEB		ŻYCIE INTYMNE		LINA OKRĘTOWA		7	KRZEW	3	
DYSCYPLINA SPORTU JÓZEFA ZAPĘDZKIEGO	6						PISZ NA KOPERCIE		
POLSKI TANIEC LUDOWY			OPIEKUNKA PRAWNA						
			1000 KILOGRAMÓW						
				SKALA MUZYCZNA			POETA POLSKI, PREZYDENT FILARETÓW		
TANIEC MARYNARSKI: WYRAZ Z LITER: A, E, L, M, O, T, I				POMIDOR			ARABSKIE IMIĘ MĘSKIE		
POWTARZANIE TEJ SAMEJ KLASY							SZACUNEK		
FLET GLINIANY					MONTEZUMA II			PRZED CZWARTKIEM	
					TOWAR WYBRAKOWANY				
KRZYWA ZBUDOWANA Z ODCINKÓW	100 CENTYMETRÓW	NAJLEPSZA OBRONA	NACIĘCIE		Z ALEJKAMI I ŁAWKAMI W MIEŚCIE		KRZYWA ZBLIŻONA KSZTAŁTEM DO ELIPSY	POLSKA CIĘŻARÓWKA	
			DAWNA STOLICA JAPONII						
	1								
					GROCHÓWKA			5	
SIEĆ DO POŁOWU RYB DENNYCH									
				MILCZEK W WODZIE					
							GLEBA POWSTAŁA Z OSADÓW RZECZNYCH		
INSTRUMENT STRUNOWY									
KARETKA REANIMACYJNA				RODZAJ MUZYKI ROZRYWKOWEJ					
						DAWNY STĄTEK WIOSŁOWY			
ROZWIĄZANIE KRZYŻÓWKI			1	2	3	4	5	6	7

Litery z pól ponumerowanych utworzą hasło – rozwiązanie krzyżówki.

Odpowiedzi wraz z imieniem i nazwiskiem prosimy wysłać do 28 marca pod adresem: „Jestem ze Wschowy”, Urząd Miasta i Gminy Wschowa, Rynek 1, 67-400 Wschowa



Hasło z poprzedniego numeru: Antarktyda

Wśród nadesłanych zgłoszeń do 31 marca 2025 rozlosujemy 3 zestawy nagród. Nazwiska zwycięzców zostaną opublikowane na stronie www.gminawschowa.pl

Przysłowia

Marzec

- W marcu jak w garncu.
- Co marzec wypieczę, to kwiecień wysieczę.
- Czasami w marcu zetnie wodę w garncu.
- Czasem marzec tak się podszadzi, że dwa kozuchy oblec nie zawadzi.
- Ile w marcu dni mglistych, tyle w żniwa dni dżdżystych.
- Kiedy w marcu deszczu wiele, nieurodzaj zboża ściele.
- Gdy w marcu deszcz pada, wtedy rolnik biada, gdy słońce jaśnieje, to rolnik się śmieje.
- Marzec, co z deszczem chadza, mokry czerwiec sprowadza.
- Słońce marcowe, owocom niezdrowe.
- Marzec zielony - niedobre plony.
- Suchy marzec, kwiecień mokry, maj przechłodny – nie będzie rok głodny.
- Suchy marzec, mokry maj, będzie żytko jako gaj.
- W marcu, gdy są grzmoty, urosnie zboże ponad płoty.
- Marzec, czy słoneczny, czy płacziwy, listopad obraz żywy.
- Marzec odmienia wiatry, deszcz miesza z pogodą, więc nie dziw, jeśli starzy czują go ze szkodą.
- Gdy w marcu grzmoty, to w maju śniegi.