

KONCEPCJA INTELIGENTNEJ WSI DLA MIEJSCOWOŚCI SIEDLNICA



Spis treści

| | | |
|------|---|----|
| 1. | Wprowadzenie..... | 3 |
| 1.1. | Harmonogram opracowania koncepcji | 3 |
| 1.2. | Opis partnerstwa na rzecz opracowania koncepcji..... | 4 |
| 1.3. | Plan włączenia społeczności w późniejszą realizację koncepcji z uwzględnieniem roli sołtysa i rady sołectkiej | 5 |
| 2. | Charakterystyka uwarunkowań miejscowości | 7 |
| 2.1. | Położenie miejscowości..... | 7 |
| 2.2. | Kapitał społeczny | 9 |
| 2.3. | Sytuacja gospodarczo-środowiskowa | 11 |
| 2.4. | Potencjał i potrzeby rozwojowe..... | 13 |
| 2.5. | Uproszczona analiza SWOT | 18 |
| 3. | Koncepcja i komponent smart..... | 19 |
| 3.1. | Lista projektów | 19 |
| 3.2. | Opis komponentów: cyfrowego, środowiskowego i poprawy wykorzystania wiedzy (smart) 22 | |
| 3.3. | Spójność koncepcji z innymi dokumentami | 25 |
| 3.4. | Przewidywane korzyści dla lokalnej społeczności | 29 |
| | Załącznik nr 1: Karta informacyjna projektu | 31 |

1. Wprowadzenie

1.1. Harmonogram opracowania koncepcji

Koncepcja Inteligentnej Wsi dla miejscowości Siedlnica została opracowana przez zespół specjalistów z Wielkopolskiej Akademii Nauki i Rozwoju wraz z mieszkańcami miejscowości Siedlnica, w Gminie Wschowa. Prace nad dokumentem rozpoczęły się od analizy ilościowej przeprowadzonej za pomocą ankiety dystrybuowanej wśród mieszkańców miejscowości Siedlnica. Ankietyzacja prowadzona była w wersji elektronicznej i papierowej w dniach od 18 do 30 kwietnia 2026 roku. W tym czasie zebrano 399 odpowiedzi, z czego 398 od mieszkańców sołectwa.

Równoległe z badaniem ankietowym trwały prace związane z analizą podstawowych cech miejscowości, skupionych wokół jej sytuacji społecznej, demograficznej, gospodarczej i środowiskowej. Dane statystyczne wykorzystane w analizie pochodziły z Urzędu Miasta i Gminy Wschowa. Poczyniona analiza pozwoliła na diagnozę potencjałów miejscowości, również w zakresie potencjału kapitału społecznego oraz zdolności do kreowania innowacji.

Podsumowaniem analizy oraz badania ankietowego jest skrócona analiza SWOT, określająca występujące w miejscowości mocne i słabe strony oraz szanse i zagrożenia.

Zakończenie prac diagnostycznych prowadziło do kolejnego etapu – koncepcyjnego. Celem zapewnienia udziału lokalnej społeczności w pracach nad koncepcją, przeprowadzono spotkanie warsztatowe w dniu 12 maja 2026 roku. Podczas warsztatów każdy z mieszkańców miejscowości Siedlnica miał możliwość wraz ze specjalistami zewnętrznymi pracować nad projektami zawartymi w koncepcji. Dzięki zastosowanemu podejściu wkład operacyjny koncepcji jest kształtowany oddolnie, z uwzględnieniem budowania poczucia sprawczości lokalnej społeczności oraz postaw obywatelskich. Przeprowadzone działania pozwoliły zakończyć etap koncepcyjny projektu.

W ostatnim etapie sporządzono listę projektów uwzględnionych w Koncepcji Inteligentnej Wsi, spójną z potencjałem zdiagnozowanym w miejscowości oraz uwzględniającą aspekty związane z cyfryzacją, ochroną środowiska i elementami innowacyjności. Przygotowany projekt został poddany konsultacjom społecznym, trwającym od ... do ... roku. W toku konsultacji społecznych każdy z mieszkańców miał możliwość wypowiedzenia się na temat przygotowanego projektu oraz zgłoszenia ewentualnych uwag. Podczas prowadzonych konsultacji wpłynęło ... uwag. W tym miejscu zostaną uzupełnione informacje po konsultacjach.

1.2. Opis partnerstwa na rzecz opracowania koncepcji

Koncepcja Inteligentnej Wsi dla miejscowości Siedlnica została opracowana w ścisłej współpracy z lokalną społecznością przy zaangażowaniu partnerów reprezentujących samorząd lokalny, organizacje społeczne oraz mieszkańców aktywnie uczestniczących w życiu miejscowości. Proces przygotowania koncepcji opierał się na wspólnej identyfikacji najważniejszych potrzeb mieszkańców, potencjałów rozwojowych miejscowości oraz kierunków działań związanych przede wszystkim z poprawą bezpieczeństwa, rozwojem nowoczesnej infrastruktury OSP oraz tworzeniem przestrzeni służącej integracji i aktywizacji społecznej mieszkańców. Czynny udział w opracowaniu koncepcji brały:

- Urząd Miasta i Gminy Wschowa,
- Sołtys miejscowości Siedlnica,
- Rada Sołecka w Siedlnicy,
- Ochotnicza Straż Pożarna w Siedlnicy,
- mieszkańcy miejscowości Siedlnica.

Partnerzy uczestniczący w opracowaniu koncepcji brali udział w określaniu potrzeb związanych z budową nowoczesnej i energooszczędnej remizy OSP, poprawą warunków funkcjonowania jednostki działającej w Krajowym Systemie Ratowniczo-Gaśniczym oraz stworzeniem przestrzeni umożliwiającej prowadzenie działań szkoleniowych, edukacyjnych i integracyjnych. Ważnym elementem współpracy było również wypracowanie rozwiązań zwiększających bezpieczeństwo mieszkańców, rozwój lokalnych systemów komunikacji i powiadamiania oraz stworzenie warunków do organizacji wydarzeń społecznych, spotkań mieszkańców i działań prowadzonych przez organizacje lokalne.

Wymienieni partnerzy będą również odpowiedzialni za wdrażanie Koncepcji Inteligentnej Wsi poprzez wzajemną współpracę, budowanie trwałych relacji, uzupełnianie potencjałów oraz monitoring aktualności założeń koncepcji. Zadaniem osób i podmiotów odpowiedzialnych za wdrażanie koncepcji będzie również bieżące obserwowanie zmieniających się potrzeb społecznych mieszkańców oraz identyfikowanie nowych rozwiązań i działań mogących poprawić bezpieczeństwo, jakość życia i funkcjonowanie infrastruktury społecznej w miejscowości.

Istotną rolę w realizacji koncepcji będzie pełnić Ochotnicza Straż Pożarna w Siedlnicy, która – poza działalnością ratowniczą – stanowi ważny element integracji społecznej i aktywności mieszkańców. Partnerstwo zakłada również aktywne zaangażowanie mieszkańców w organizację wydarzeń lokalnych, działań edukacyjnych, inicjatyw związanych z bezpieczeństwem oraz wspólne wykorzystanie nowoczesnej infrastruktury społecznej i szkoleniowej planowanej w ramach koncepcji.

1.3. Plan włączenia społeczności w późniejszą realizację koncepcji z uwzględnieniem roli sołtysa i rady sołeckiej

Mieszkańcy miejscowości Siedlnica będą aktywnie włączani w proces wdrażania Koncepcji Inteligentnej Wsi przede wszystkim poprzez zapewnienie stałego przepływu informacji pomiędzy Urzędem Miasta i Gminy Wschowa, sołtysiem miejscowości, Radą Sołecką, Ochotniczą Strażą Pożarną oraz mieszkańcami. Informacje dotyczące postępów realizacji koncepcji, planowanych działań i efektów wdrażanych przedsięwzięć będą przekazywane podczas zebrań wiejskich, wydarzeń lokalnych, spotkań organizowanych przy remizie OSP, a także za pomocą mediów społecznościowych i kanałów komunikacji internetowej. Dodatkowo przygotowywane będą okresowe podsumowania i sprawozdania prezentowane mieszkańcom podczas zebrań sołeckich.

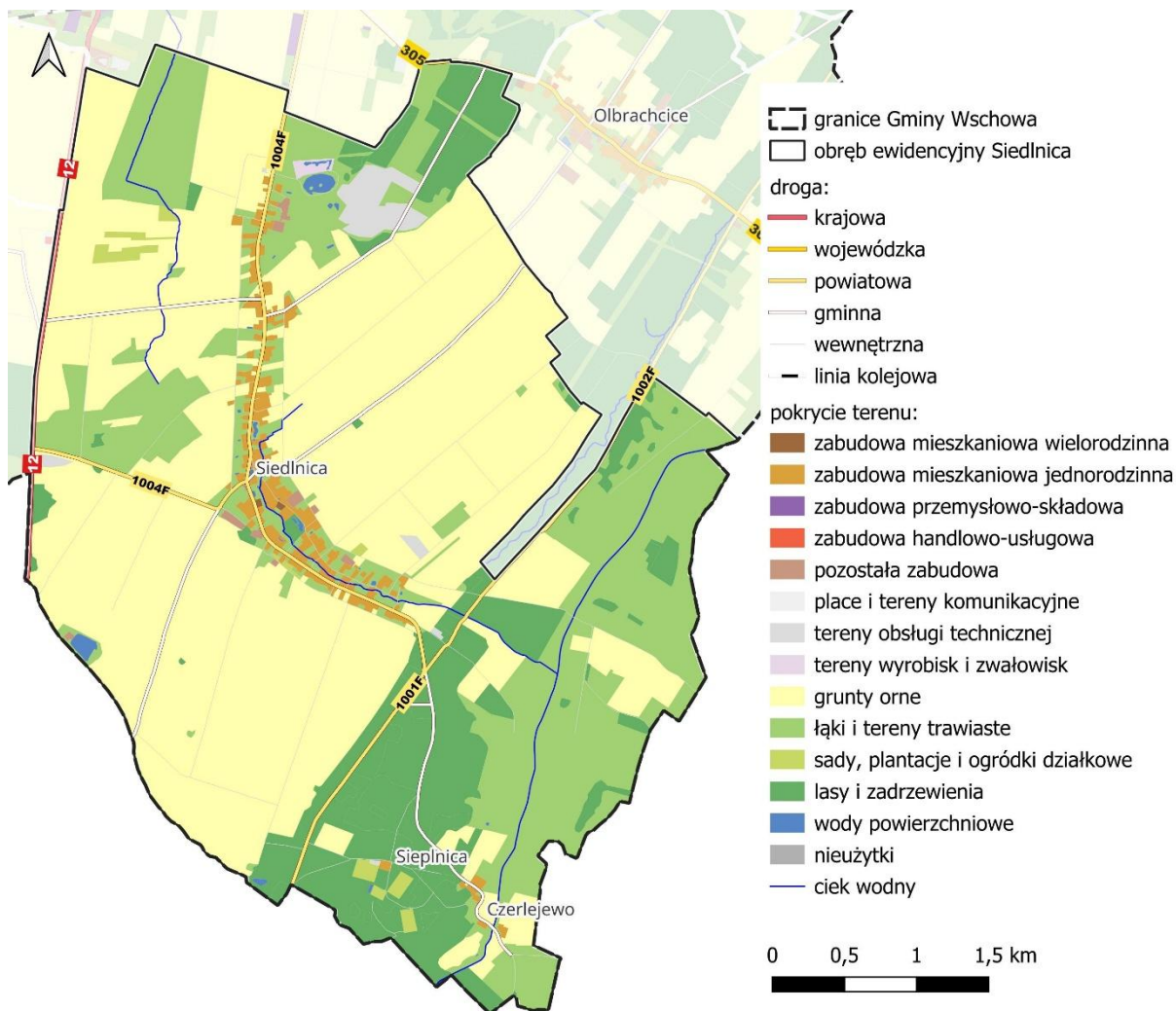
Kluczową rolę w procesie wdrażania koncepcji odegra sołtys miejscowości wraz z Radą Sołecką, którzy będą odpowiedzialni za bieżące informowanie mieszkańców o postępach realizacji przedsięwzięć oraz koordynację współpracy pomiędzy lokalną społecznością, organizacjami społecznymi i samorządem. Ważną rolę w realizacji działań będzie pełnić również Ochotnicza Straż Pożarna w Siedlnicy, która – poza działalnością ratowniczą – aktywnie uczestniczy w organizacji życia społecznego miejscowości, wydarzeń integracyjnych oraz działań edukacyjnych i szkoleniowych. Rolę wspierającą, przede wszystkim w zakresie organizacyjnym, formalnym, finansowym i promocyjnym, pełnić będzie Urząd Miasta i Gminy Wschowa.

W ramach realizacji poszczególnych działań przewidzianych w koncepcji planowane jest aktywne zaangażowanie mieszkańców m.in. w organizację wydarzeń integracyjnych, festynów, pokazów sprzętu strażackiego, działań rekreacyjnych oraz inicjatyw związanych z bezpieczeństwem i pierwszą pomocą. Mieszkańcy będą mogli uczestniczyć również w działaniach związanych z zagospodarowaniem terenu wokół remizy, utrzymaniem zieleni oraz organizacją przestrzeni służącej wspólnym spotkaniom i aktywności społecznej. Ważnym elementem będzie także udział mieszkańców i druhow OSP w działaniach szkoleniowych dotyczących bezpieczeństwa, reagowania kryzysowego, obsługi nowoczesnych systemów oraz wykorzystania infrastruktury i wyposażenia planowanego w ramach koncepcji.

Koncepcja Inteligentnej Wsi dla miejscowości Siedlnica zakłada realizację szeregu działań o charakterze społecznym, edukacyjnym i integracyjnym, wzmacniających współpracę mieszkańców oraz rozwój społeczeństwa obywatelskiego. Jak wykazały konsultacje społeczne i warsztaty, mieszkańcy miejscowości wykazują dużą aktywność społeczną oraz gotowość do współuczestniczenia w działaniach służących poprawie bezpieczeństwa i jakości życia w miejscowości. Szczególne znaczenie będzie miało wykorzystanie doświadczenia druhow OSP oraz wiedzy mieszkańców

w organizacji wydarzeń, szkoleń, inicjatyw społecznych i działań edukacyjnych skierowanych do dzieci, młodzieży i osób dorosłych.

Istotnym elementem procesu wdrażania koncepcji będzie również wykorzystanie różnych sposobów komunikacji i przekazywania informacji mieszkańcom. Informacje o realizowanych działaniach będą rozpowszechniane zarówno poprzez bezpośrednie kontakty i rozmowy mieszkańców, jak i za pomocą mediów społecznościowych, komunikacji internetowej oraz planowanych do wdrożenia lokalnych systemów informacji i powiadamiania. Dzięki temu społeczność lokalna będzie stale informowana o podejmowanych działaniach i możliwościach aktywnego udziału w realizacji koncepcji. Proces ten będzie wspierał rozwój partnerstwa lokalnego, budowanie odpowiedzialności społecznej oraz wzmacnianie tożsamości mieszkańców i ich zaangażowania w rozwój miejscowości.



Ryc. 2 Pokrycie terenu dla obrębu ewidencyjnego Siedlnica

Źródło: opracowanie własne na podstawie danych BDOT10k

Układ komunikacyjny opiera się na drogach lokalnych oraz przebiegającej niedaleko miejscowości drodze krajowej nr 12, zapewniających połączenia z Wschową oraz innymi miejscowościami Gminy. Dostępność komunikacyjna w kontekście transportu indywidualnego oceniana jest jako zadowalająca.

Otoczenie miejscowości stanowią przede wszystkim tereny rolnicze oraz fragmenty zadrzewień i terenów zielonych, które tworzą spokojne i sprzyjające warunki do zamieszkania. Uwarunkowania te stanowią potencjał dla dalszego rozwoju funkcji związanych z rolnictwem, a także działań ukierunkowanych na poprawę jakości życia mieszkańców oraz ochronę środowiska.

2.2. Kapitał społeczny

Kapitał społeczny będący terminem z pogranicza nauk o ekonomii i socjologii, oznacza kapitał (jako element procesu produkcji i życia w zorganizowanym społeczeństwie), którego wartość tworzona jest na wzajemnych relacjach społecznych i zaufaniu jednostek, które dzięki niemu mogą osiągać więcej korzyści ekonomicznych. Poziom kapitału społecznego zależy jest m.in. od struktury wieku danej społeczności.

Liczba mieszkańców miejscowości Siedlnica wynosi 777 osób, co czyni ją jedną z większych jednostek osadniczych w Gminie Wschowa. Struktura ludności według płci jest zbliżona – liczba kobiet wynosi 389, natomiast mężczyzn 388, co wskazuje na niemal pełną równowagę demograficzną.

Struktura wieku mieszkańców wskazuje na wyraźną dominację osób w wieku produkcyjnym, których liczba wynosi 461 osób, co stanowi ok. 59% ogółu mieszkańców. Osoby w wieku przedprodukcyjnym stanowią 136 osób (ok. 18%), natomiast osoby w wieku poprodukcyjnym – 180 osób (ok. 23%).

Wysoki udział ludności w wieku produkcyjnym stanowi istotny potencjał rozwojowy miejscowości, szczególnie w kontekście aktywności zawodowej i społecznej mieszkańców. Jednocześnie zauważalny udział osób starszych wskazuje na postępujące procesy starzenia się społeczeństwa, które w dłuższej perspektywie mogą wpływać na zwiększone potrzeby w zakresie usług opiekuńczych oraz zdrowotnych.

Kapitał społeczny miejscowości Siedlnica charakteryzuje się stosunkowo wysokim poziomem zorganizowania oraz obecnością różnorodnych podmiotów działających na rzecz społeczności lokalnej. Istotną rolę w tym zakresie odgrywa Ochotnicza Straż Pożarna w Siedlnicy, funkcjonująca w Krajowym Systemie Ratowniczo-Gaśniczym, która pełni zarówno funkcję związaną z bezpieczeństwem, jak i istotną rolę integracyjną oraz organizacyjną.

Uzupełnieniem tej aktywności jest działalność Koła Gospodyń Wiejskich, które aktywnie uczestniczy w życiu społecznym miejscowości, a także innych podmiotów, takich jak Ludowy Zespół Sportowy „Avia”, Stowarzyszenie Klub Jeździecki „Tradycja” oraz funkcjonująca na terenie miejscowości fundacja. Szczególne znaczenie ma również obecność Środowiskowego Domu Samopomocy, który stanowi ważny element systemu wsparcia społecznego i wpływa na zwiększenie dostępności usług dla mieszkańców wymagających szczególnej opieki.

Pomimo rozwiniętej struktury organizacyjnej, funkcjonowanie kapitału społecznego ograniczane jest przez niedostosowanie infrastruktury do potrzeb użytkowników. Obecna remiza jest niewystarczająca pod względem powierzchni oraz zaplecza, a wspólne źródło ogrzewania dla remizy i sali wiejskiej generuje wysokie koszty utrzymania i obniża efektywność wykorzystania obiektów. Braki w zakresie

przestrzeni, zaplecza socjalnego oraz infrastruktury technicznej wpływają na ograniczenie możliwości prowadzenia działań społecznych i operacyjnych.

Istniejąca sala wiejska, pomimo ograniczeń funkcjonalnych, nadal pełni ważną rolę w życiu społecznym miejscowości, stanowiąc miejsce spotkań i organizacji wydarzeń. Wskazuje to na utrzymujące się zapotrzebowanie na przestrzeń integracyjną oraz potrzebę jej dalszego rozwoju i dostosowania do współczesnych standardów.

Podsumowując, kapitał społeczny Siedlnicy należy ocenić jako rozwinięty i zróżnicowany, oparty na aktywnych organizacjach oraz szerokim zakresie działań społecznych. Jego dalsze wzmocnienie wymaga jednak poprawy warunków infrastrukturalnych oraz dostosowania obiektów do potrzeb użytkowników, co umożliwi pełniejsze wykorzystanie istniejącego potencjału w zakresie integracji społecznej, bezpieczeństwa oraz świadczenia usług społecznych.

2.3. Sytuacja gospodarczo-środowiskowa

Struktura gospodarcza miejscowości Siedlnica ma charakter wielofunkcyjny, przy jednoczesnym bardzo silnym udziale rolnictwa oraz wyraźnie rozwiniętej drobnej przedsiębiorczości usługowej i produkcyjnej. Analiza danych rejestru REGON wskazuje na dużą liczbę indywidualnych gospodarstw rolnych, które stanowią podstawę lokalnej aktywności gospodarczej, a także na obecność licznych podmiotów działających w branżach transportowej, motoryzacyjnej, budowlanej, handlowej, produkcyjnej i usługowej. Oznacza to, że miejscowość posiada bardziej zróżnicowaną strukturę gospodarczą niż typowa wieś o dominującej funkcji rolniczej.

Istotnym elementem lokalnej gospodarki pozostaje rolnictwo, reprezentowane przez liczne gospodarstwa indywidualne oraz działalności wyspecjalizowane, takie jak uprawa pieczarek, uprawa grzybów, działalność rolniczo-ogrodnicza czy produkcja rolna powiązana z innymi formami działalności gospodarczej. Wskazuje to na utrzymywanie się silnego zaplecza produkcyjnego, które stanowi ważny filar gospodarki miejscowości.

Poza rolnictwem w Siedlnicy rozwinięta jest drobna i średnia przedsiębiorczość usługowa, obejmująca m.in. mechanikę pojazdową, transport, handel, usługi budowlane i instalacyjne, usługi finansowe, działalność związaną z produkcją i obróbką, a także bardziej wyspecjalizowane działalności. Występują tu również firmy o większej skali organizacyjnej, w tym spółki z o.o., co dodatkowo wzmacnia gospodarczy profil miejscowości.

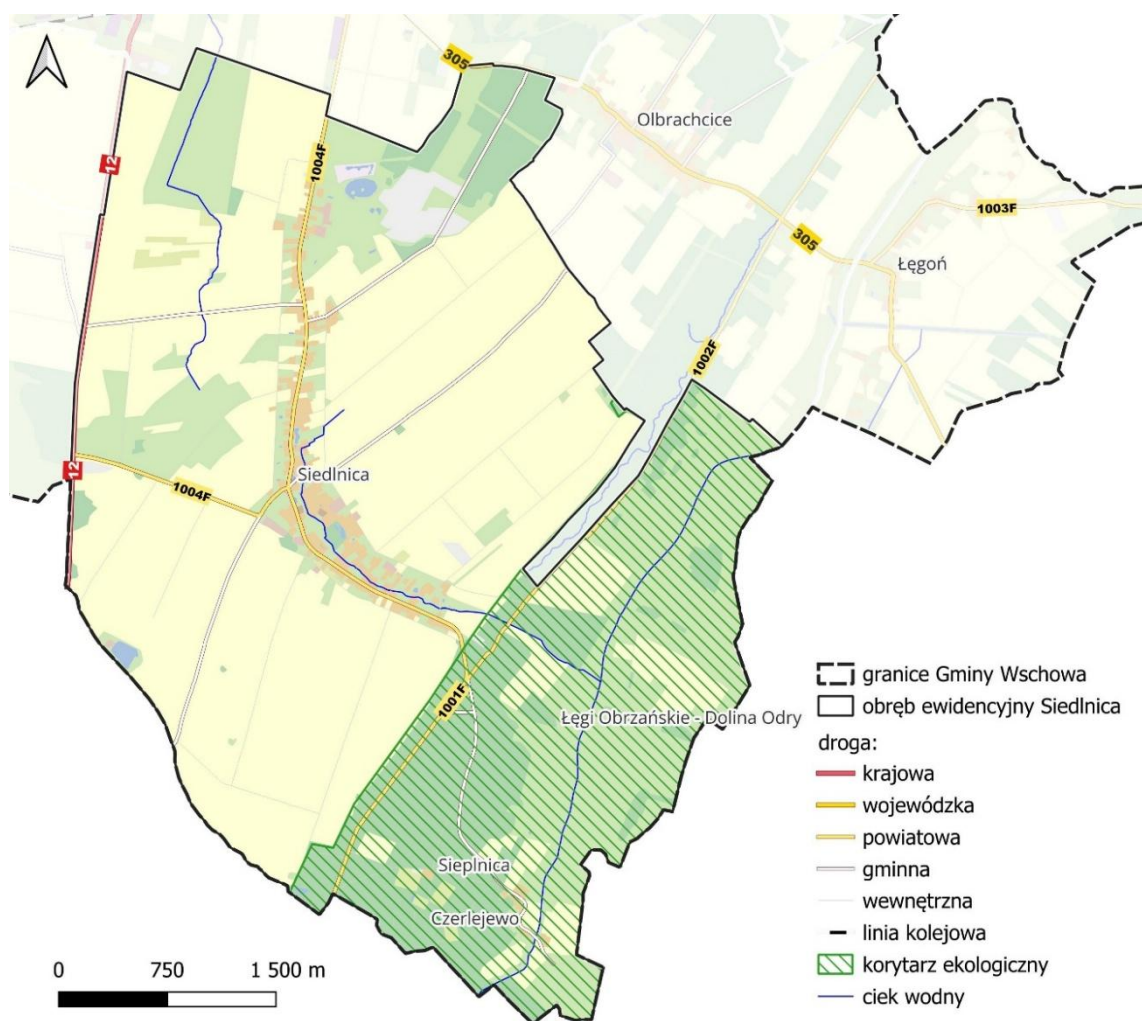
Na uwagę zasługuje również obecność działalności związanych z motoryzacją i transportem, które pojawiają się w Siedlnicy relatywnie często. Obejmuje to zarówno mechanikę pojazdową, auto-handel, transport osób i towarów, jak i działalności towarzyszące. Świadczy to o istotnym znaczeniu tego segmentu w lokalnej gospodarce oraz o specjalizacji części mieszkańców w usługach technicznych i mobilnych.

Siedlnica posiada zatem silne podstawy gospodarcze, oparte na połączeniu tradycyjnej funkcji rolniczej z rozwiniętą przedsiębiorczością usługową, produkcyjną i transportową. Taka struktura stanowi istotny potencjał rozwojowy miejscowości, który może być wzmacniany poprzez poprawę warunków infrastrukturalnych, dalsze wspieranie aktywności mieszkańców oraz lepsze wykorzystanie istniejącego zaplecza społecznego i organizacyjnego.

Obszar miejscowości Siedlnica charakteryzuje się umiarkowanym zróżnicowaniem środowiska przyrodniczego, z wyraźną rolą elementów hydrograficznych i terenów dolinnych. Kluczowe znaczenie w strukturze przyrodniczej mają dwa główne cieki wodne – Kanat Krzycki oraz Kopalnica, będąca dopływem Rowu Polskiego, przepływająca przez południowo-wschodnią część obrębu ewidencyjnego.

Z przebiegiem doliny Kopalnicy związane jest występowanie terenów zagrożonych powodzią, w tym obszarów szczególnego zagrożenia powodziowego.

Dolina cieków stanowi jednocześnie obszar koncentracji łąk i terenów trawiastych, które pełnią funkcje przyrodnicze i hydrologiczne oraz wpisują się w ponadlokalny korytarz ekologiczny „Łęgi Obrzańskie – Dolina Odry”. Poza strefą dolinną dominują tereny użytkowane rolniczo, uzupełnione o rozproszone enklawy zieleni. Kompleksy leśne występują głównie w północno-wschodniej oraz południowej części miejscowości i znajdują się w zasięgu Nadleśnictwa Włoszakowice, w obrębie leśnictwa Dryżyna. W strukturze siedliskowej dominują lasy mieszane świeże oraz bory mieszane świeże, co wskazuje na stosunkowo dobre warunki siedliskowe.



Ryc. 3 Formy ochrony przyrody dla obrębu ewidencyjnego Siedlnica

Źródło: opracowanie własne na podstawie GUGiK i GDOŚ

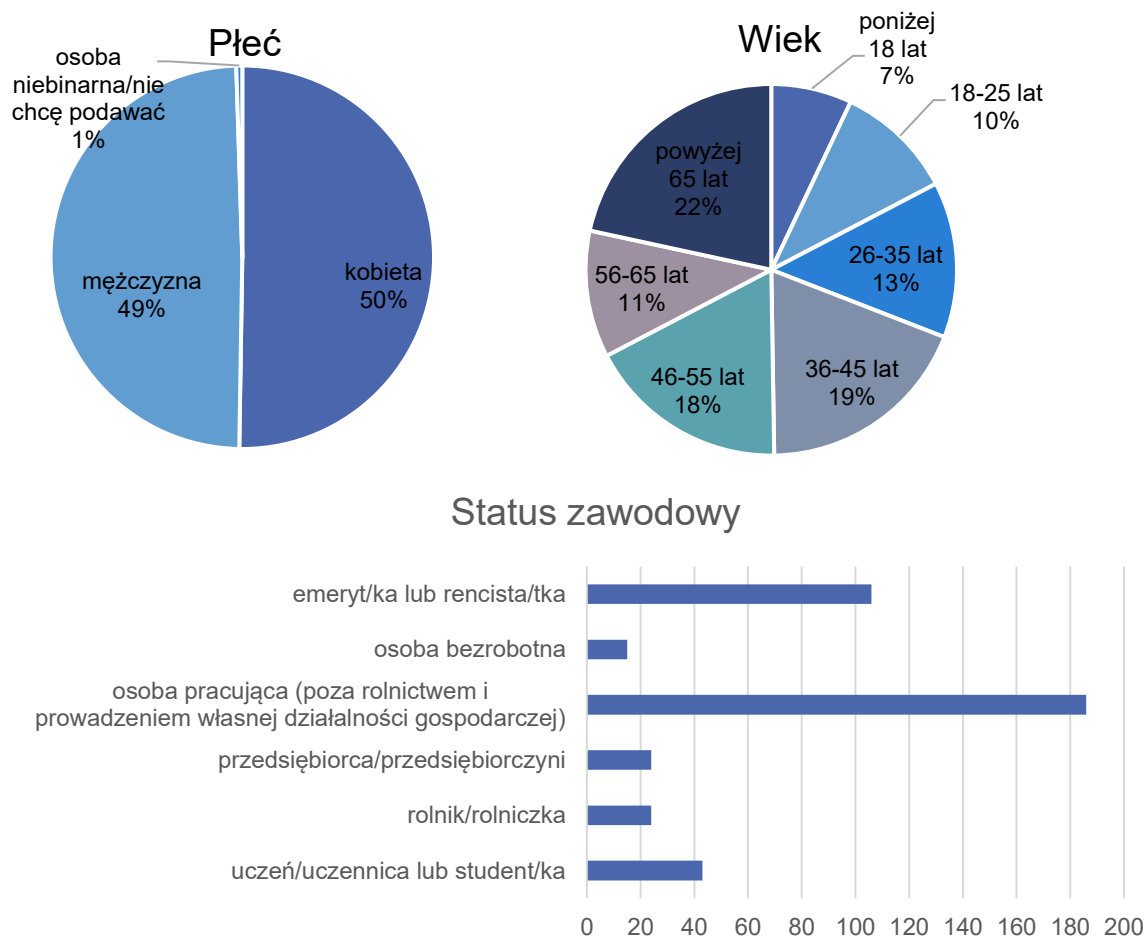
Na terenie miejscowości nie występują formy ochrony przyrody ustanowione na podstawie ustawy o ochronie przyrody, jednak obecność dolin cieków wodnych oraz powiązania z korytarzami ekologicznymi podkreślają znaczenie tego obszaru w systemie przyrodniczym o charakterze ponadlokalnym.

2.4. Potencjał i potrzeby rozwojowe

Badanie ankietowe stanowiło istotny element prac nad Koncepcją Inteligentnej Wsi dla miejscowości Siedlnica, umożliwiając rozpoznanie opinii mieszkańców oraz ich aktywności społecznej. W badaniu udział wzięło łącznie 399 respondentów, z czego 398 zamieszkiwało teren omawianego sołectwa.

Struktura respondentów wskazuje na zbliżony udział kobiet (200 osób) i mężczyzn (196 osób). Pod względem wieku najliczniejszą grupę stanowią osoby w wieku 36–45 lat (75 osób) oraz 46–55 lat (70 osób). Znaczący udział mają także osoby powyżej 65 roku życia (86 osób) oraz w wieku 26–35 lat (54 osoby). Mniej licznie reprezentowane są osoby młodsze – poniżej 18 lat (28 osób) oraz w wieku 18–25 lat (41 osób).

W zakresie statusu zawodowego największą grupę stanowią osoby pracujące poza rolnictwem i prowadzeniem działalności gospodarczej (186 osób). Istotny udział mają również emeryci i renciści (106 osób), a także uczniowie i studenci (43 osoby). Rolnicy oraz przedsiębiorcy stanowią porównywalne grupy (po 24 osoby), natomiast osoby bezrobotne reprezentowane są przez 15 respondentów.



Ryc. 4 Struktura grupy ankietowanych

Źródło: opracowanie własne

W zakresie rozpoznawalności działań społecznych najwyższy poziom dotyczy zebrań wiejskich (385 wskazań) oraz wydarzeń kulturalnych (384 wskazania). Bardzo wysoka jest również znajomość pomocy sąsiedzkiej oraz nieformalnych spotkań mieszkańców (po 355 wskazań), a także akcji wspólnego sprzątania (319 wskazań). Wysoki poziom rozpoznawalności dotyczy także konsultacji społecznych (298 wskazań). Najniższy poziom znajomości dotyczy działań protestacyjnych (46 wskazań).

Czy słyisał Pan/i o takich działaniach w Pana/i miejscowości?



Ryc. 5 Analiza odpowiedzi ankietowanych - świadomość działań społecznych

Źródło: opracowanie własne

Analiza poziomu zaangażowania mieszkańców wskazuje, że największy udział dotyczy wydarzeń kulturalnych (349 osób), pomocy sąsiedzkiej (329 osób) oraz nieformalnych spotkań mieszkańców (313 osób). Wysoki poziom aktywności dotyczy również zebrań wiejskich (283 osoby) oraz akcji wspólnego sprzątania (263 osoby). Mniejsze zaangażowanie odnotowano w przypadku konsultacji społecznych (231 osób), natomiast najniższe – w działaniach protestacyjnych (35 osób).

Czy osobiście zaangażował się Pan/i w wydarzenia tego typu?

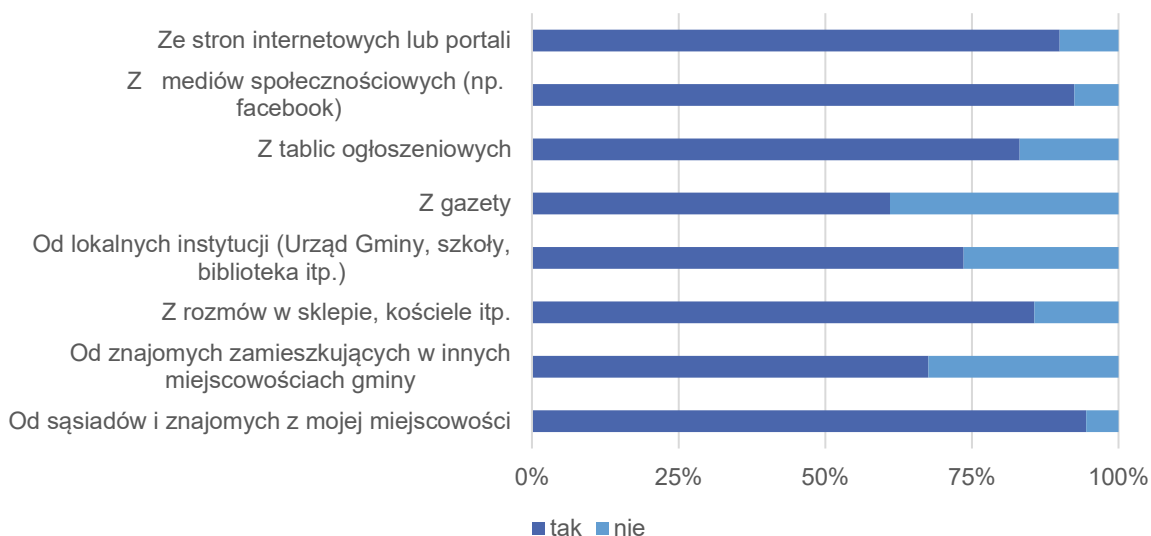


Ryc. 6 Analiza odpowiedzi ankietowanych - uczestnictwo w działaniach społecznych

Źródło: opracowanie własne

Źródła informacji o wydarzeniach w miejscowości mają zróżnicowany charakter, przy wyraźnej dominacji kanałów bezpośrednich i cyfrowych. Najczęściej wskazywane są kontakty z sąsiadami i znajomymi (376 wskazań) oraz media społecznościowe (368 wskazań). Istotną rolę odgrywają także strony internetowe (358 wskazań), rozmowy w miejscach codziennego kontaktu (340 wskazań) oraz tablice ogłoszeniowe (331 wskazań). W dalszej kolejności wskazywano lokalne instytucje (293 wskazania) oraz znajomych spoza miejscowości (269 wskazań), natomiast prasa ma relatywnie mniejsze znaczenie (243 wskazania).

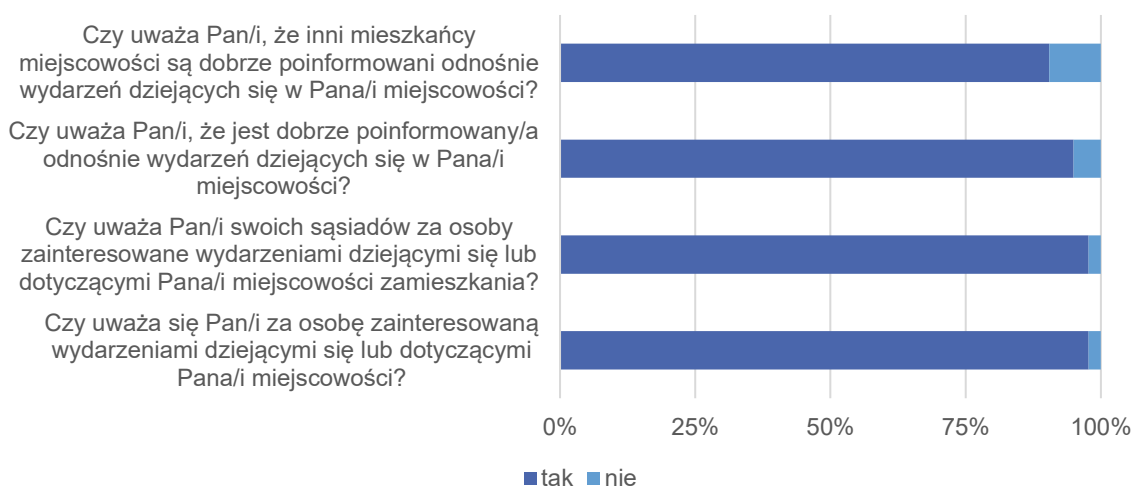
Skąd czerpie Pan/i wiedzę odnośnie wydarzeń działających się lub odbywających w Pana/i miejscowości?



Ryc. 7 Analiza odpowiedzi ankietowanych - źródła wiedzy o działaniach społecznych

Źródło: opracowanie własne

Odpowiedzi dotyczące poziomu zainteresowania sprawami lokalnymi oraz stopnia poinformowania wskazują na bardzo wysoką aktywność społeczną mieszkańców. Zdecydowana większość respondentów deklaruje zainteresowanie wydarzeniami odbywającymi się w miejscowości, a także postrzega swoich sąsiadów jako osoby zaangażowane w życie lokalne. Wysoki odsetek odpowiedzi pozytywnych dotyczy również oceny poziomu poinformowania – zarówno w odniesieniu do własnej wiedzy, jak i wiedzy innych mieszkańców, co potwierdza sprawne funkcjonowanie lokalnych kanałów komunikacji oraz silne zakorzenienie mieszkańców w sprawach wspólnoty.



Ryc. 8 Analiza odpowiedzi ankietowanych – poziom informacji i zainteresowanie działaniami społecznymi

Źródło: opracowanie własne

Odpowiedzi na pytanie dotyczące funkcjonujących w miejscowości organizacji pozarządowych wskazują na bardzo silną rozpoznawalność przede wszystkim Ochotniczej Straży Pożarnej, która była zdecydowanie najczęściej wymienianą organizacją. W dalszej kolejności pojawiają się Koło Gospodyń Wiejskich oraz chór „Lutnia”, które również stanowią istotne elementy życia społecznego miejscowości. Część respondentów wskazywała także klub sportowy „Avia Siedlnica”, działalność parafialną (w tym Caritas), a sporadycznie również organizacje takie jak ZHP czy lokalne inicjatywy i fundacje.

W odpowiedziach widoczne jest skupienie wokół kilku kluczowych podmiotów, które pełnią funkcję integracyjną i organizacyjną w życiu lokalnej społeczności. Jednocześnie stosunkowo często pojawiały się odpowiedzi wskazujące brak wiedzy o innych organizacjach, co może sugerować ograniczoną widoczność części inicjatyw lub koncentrację aktywności wokół najbardziej rozpoznawalnych instytucji.

2.5. Uproszczona analiza SWOT

Analiza SWOT stanowi jedno z podstawowych narzędzi wykorzystywanych w planowaniu strategicznym. Istotą analizy jest identyfikacja oraz właściwe przydzielenie zjawisk i czynników wewnętrznych (mocne i słabe strony) oraz zewnętrznych (szanse i zagrożenia).

Poniższa analiza SWOT uwzględnia przeprowadzoną analizę miejscowości Siedlnica w zakresie sytuacji społecznej, demograficznej, gospodarczej i środowiskowej, a także wyniki badania ankietowego przeprowadzonego wśród mieszkańców.

Tab. 1 Analiza SWOT dla miejscowości Siedlnica

| Mocne strony | Słabe strony |
|---|---|
| Jedna z większych miejscowości Gminy Wschowa, o wysokim udziale mieszkańców w wieku produkcyjnym. | Niewystarczające warunki lokalowe i techniczne obecnej remizy, w tym ograniczona powierzchnia, brak zaplecza socjalnego. |
| Bardzo wysoki poziom zaangażowania mieszkańców w sprawy lokalne, potwierdzony wyjątkowo dużą liczbą ankiet oraz wysokim poziomem deklarowanego zainteresowania życiem miejscowości. | Wysokie koszty utrzymania istniejących obiektów publicznych wynikające z ich obecnego układu funkcjonalnego. |
| Rozwinięta struktura organizacji pozarządowych oraz innych inicjatyw lokalnych. | Ograniczona funkcjonalność infrastruktury dla prowadzenia działań operacyjnych OSP, aktywności społecznych i wydarzeń lokalnych. |
| Silna i zróżnicowana baza gospodarcza, obejmująca rolnictwo, produkcję, transport, usługi motoryzacyjne, handel i drobną przedsiębiorczość. | Występowanie obszarów szczególnego zagrożenia powodziowego związanych z doliną Kopalnicy. |
| Obecność Środowiskowego Domu Samopomocy oraz aktywnych organizacji wzmacniających lokalny system wsparcia, integracji i usług społecznych. | Koncentracja rozpoznawalności mieszkańców głównie wokół kilku najaktywniejszych podmiotów, przy słabszej widoczności części inicjatyw lokalnych. |
| Szanse | Zagrożenia |
| Wzrost znaczenia lokalnych struktur bezpieczeństwa i odporności kryzysowej, szczególnie w miejscowościach posiadających aktywne jednostki OSP włączone do KSRG. | Rosnące koszty utrzymania i eksploatacji infrastruktury publicznej mogące pogłębiać problemy związane z nieefektywnym wykorzystaniem obecnych obiektów. |
| Rosnąca dostępność usług społecznych, integracyjnych i opiekuńczych na, związana m.in. ze starzeniem się społeczeństwa. | Zwiększanie się potrzeb w zakresie usług senioralnych i opiekuńczych przy jednoczesnym starzeniu się części społeczności lokalnej. |
| Możliwość wzmacniania aktywności społecznej w oparciu o bardzo wysoki poziom partycypacji mieszkańców oraz silne lokalne kanały komunikacji. | Ryzyko ograniczenia potencjału aktywnych organizacji w przypadku dalszego niedostosowania zaplecza technicznego i lokalowego do skali ich działalności. |
| Znaczenie dolin cieków wodnych i korytarzy ekologicznych jako podstawy do rozwijania działań związanych z retencją, edukacją środowiskową i adaptacją do zmian klimatu. | Występowanie zagrożenia powodziowego w dolinie Kopalnicy mogące ograniczać sposób zagospodarowania części terenów oraz wymagać dodatkowych działań zabezpieczających. |

Źródło: opracowanie własne

3. Koncepcja i komponent smart

3.1. Lista projektów

Tab. 2 Wykaz zadań dla miejscowości Siedlnica

| I.p. | Nazwa zadania | Charakterystyka | Cel zadania | Realizator |
|------|---|---|--|--|
| 1. | Budowa nowoczesnej remizy OSP w Siedlnicy wraz z zapleczem operacyjnym i szkoleniowym | W ramach zadania zaplanowano budowę nowoczesnego, energooszczędnego obiektu remizy Ochotniczej Straży Pożarnej w Siedlnicy, funkcjonującej w Krajowym Systemie Ratowniczo-Gaśniczym. Zakres obejmuje m.in. minimum 3 boksy garażowe dla pojazdów ratowniczych, zaplecze techniczne, magazynowe, warsztatowe i socjalne, sanitariaty damskie i męskie, szatnie czystą i brudną, indywidualne szafki dla ratowników, pralnię i suszarnię, wieżę do suszenia sprzętu oraz kanał samochodowy. W obiekcie przewiduje się również utworzenie sali szkoleniowo-audiowizualnej oraz świetlicy strażackiej pełniącej funkcję miejsca spotkań, szkoleń i działań integracyjnych strażaków oraz mieszkańców. | Poprawa bezpieczeństwa mieszkańców oraz stworzenie nowoczesnych warunków do prowadzenia działań ratowniczych, szkoleniowych i społecznych przez OSP w Siedlnicy. | Gmina Wschowa |
| 2. | Utworzenie zaplecza dla klubu sportowego | W ramach zadania planuje się wydzielenie niezależnej części obiektu przeznaczonej na potrzeby lokalnego klubu sportowego wraz z osobnym wejściem. Zakres obejmuje m.in. szatnię, sanitariaty, niewielkie zaplecze socjalne i biurowe oraz podstawowe wyposażenie umożliwiające funkcjonowanie klubu i organizację działań sportowych oraz społecznych na przylegającym boisku. | Zwiększenie dostępności infrastruktury społecznej i sportowej oraz stworzenie warunków do rozwoju aktywności fizycznej i integracji mieszkańców. | Gmina Wschowa we współpracy z klubem sportowym |
| 3. | Wdrożenie inteligentnych i energooszczędnych systemów zarządzania remizą | W ramach zadania zaplanowano montaż instalacji fotowoltaicznej, magazynu energii, pompy ciepła, rekuperacji oraz inteligentnych systemów zarządzania energią i budynkiem. Zakres obejmuje również system sterowania ogrzewaniem, oświetleniem i bramami garażowymi z poziomu aplikacji, czujniki obecności automatycznie uruchamiające oświetlenie, elektroniczne zamki w drzwiach, monitoring cyfrowy, alarm, system utrzymania napięcia w pojazdach ratowniczych, zasilanie awaryjne oraz automatyczne | Zwiększenie efektywności energetycznej i bezpieczeństwa funkcjonowania obiektu przy wykorzystaniu nowoczesnych i inteligentnych rozwiązań technologicznych. | Gmina Wschowa |

| | | | | |
|----|--|---|---|---|
| | | uruchamianie oświetlenia podczas alarmu. Dodatkowo przewiduje się wykonanie systemu wykorzystania wody szarej oraz zbiornika do magazynowania i wykorzystania wód opadowych. | | |
| 4. | Utworzenie centrum szkoleniowego i multimedialnego OSP | W ramach zadania zaplanowano wyposażenie części szkoleniowej obiektu w nowoczesny sprzęt multimedialny obejmujący m.in. projektor, wysuwany ekran projekcyjny, sprzęt komputerowy, urządzenia wielofunkcyjne, nagłośnienie, dostęp do Internetu oraz sieci WiFi ze wzmacniaczem sygnału. Zakres obejmuje również utworzenie zaplecza serwerowego, wdrożenie programu i aplikacji do zarządzania jednostką OSP oraz wyposażenie umożliwiające prowadzenie szkoleń, spotkań online, działań edukacyjnych, pokazów i kina plenerowego. W ramach zadania przewiduje się również utworzenie strefy szkoleniowej OSP z wykorzystaniem symulatora VR pożarów i wypadków. | Rozwój nowoczesnego zaplecza edukacyjnego i cyfrowego wspierającego działalność szkoleniową, ratowniczą i społeczną OSP oraz mieszkańców. | Gmina Wschowa we współpracy z OSP Siedlnica |
| 5. | Wdrożenie lokalnego systemu bezpieczeństwa, alarmowania i komunikacji kryzysowej | W ramach zadania planuje się wdrożenie lokalnego systemu informacji i bezpieczeństwa obejmującego m.in. cyfrową tablicę informacji lokalnej sterowaną przez OSP i sołectwo, system powiadamiania mieszkańców wraz z lokalizacją zdarzenia, elektroniczną syrenę alarmową, monitoring jakości powietrza oraz stację pogodową. Zakres obejmuje również montaż kapsuły AED, masztu antenowego oraz rozwiązań wspierających bezpieczeństwo mieszkańców i sprawne funkcjonowanie systemu ratowniczego. Dodatkowo przewiduje się zakup drona termowizyjnego. | Poprawa bezpieczeństwa mieszkańców oraz usprawnienie komunikacji i systemu reagowania kryzysowego na poziomie lokalnym. | Gmina Wschowa we współpracy z OSP i Sołectwem |
| 6. | Zagospodarowanie terenu wokół remizy wraz z infrastrukturą integracyjną i środowiskową | W ramach zadania zaplanowano kompleksowe zagospodarowanie terenu wokół remizy obejmujące wykonanie miejsc postojowych, dojeżdż, zieleni urządzonej, nasadzeń i elementów małej architektury. Zakres obejmuje również budowę wiaty integracyjnej, paleniska lub grilla, montaż ławek, stołów ogrodowych, stacji naprawy rowerów oraz ładowarki dla pojazdów elektrycznych. W projekcie zieleni przewiduje się wykorzystanie rodzimych gatunków roślin oraz wdrożenie rozwiązań związanych z retencją i wykorzystaniem wód opadowych. | Poprawa estetyki i funkcjonalności przestrzeni publicznej oraz stworzenie miejsca integracji, rekreacji i wspólnych działań mieszkańców. | Gmina Wschowa |

| | | | | |
|-----|--|--|--|--|
| 7. | Zakup mobilnego wyposażenia do organizacji działań ratowniczych, szkoleniowych i społecznych | W ramach zadania planuje się zakup mobilnego wyposażenia wykorzystywanego podczas działań szkoleniowych, wydarzeń integracyjnych i inicjatyw społecznych organizowanych przez OSP i mieszkańców. Zakres może obejmować namioty, składane stoły i ławki, mobilne nagłośnienie, oświetlenie, wyposażenie ekspozycyjne, szatnie kontenerowe dla drużyn OSP uczestniczących w zawodach pożarniczych oraz wyposażenie wykorzystywane podczas wydarzeń plenerowych i pokazów ratowniczych. | Zwiększenie możliwości organizacji działań ratowniczych, wydarzeń lokalnych i inicjatyw społecznych poprzez zapewnienie mobilnego wyposażenia dla mieszkańców i organizacji lokalnych. | Gmina Wschowa we współpracy z OSP, KGW i organizacjami lokalnymi |
| 8. | Cyfrowe i specjalistyczne działania szkoleniowe dla mieszkańców i druhów OSP | W ramach zadania planuje się organizację szkoleń dotyczących obsługi systemów smart remizy, wykorzystania aplikacji i narzędzi cyfrowych oraz użytkowania kapsuły AED. Zakres obejmuje również szkolenia specjalistyczne z zakresu ratownictwa wodnego, technicznego i wysokościowego, obsługi drona termowizyjnego oraz działania edukacyjne dla dzieci, młodzieży i Młodzieżowej Drużyny Pożarniczej. | Podniesienie kompetencji cyfrowych, ratowniczych i praktycznych mieszkańców oraz druhów OSP w zakresie bezpieczeństwa i reagowania kryzysowego. | Gmina Wschowa we współpracy z OSP Siedlnica |
| 9. | Lokalne działania środowiskowe i wzmacnianie odporności kryzysowej miejscowości | W ramach zadania planuje się realizację działań związanych z poprawą bezpieczeństwa i odporności miejscowości na sytuacje kryzysowe. Zakres obejmuje m.in. działania związane z retencją wód opadowych, utrzymaniem terenów zielonych, wyposażeniem obiektu w miejsce tymczasowego ukrycia oraz organizacją działań edukacyjnych związanych z bezpieczeństwem i reagowaniem kryzysowym. | Zwiększenie odporności miejscowości na sytuacje kryzysowe oraz rozwój działań środowiskowych i edukacyjnych związanych z bezpieczeństwem i ochroną zasobów lokalnych. | Gmina Wschowa we współpracy z mieszkańcami i OSP |
| 10. | Program aktywnej, bezpiecznej i zintegrowanej społeczności lokalnej | W ramach zadania planuje się organizację wydarzeń integracyjnych, festynów rodzinnych, obchodów Dnia Strażaka, dożynek, pokazów sprzętu strażackiego, zajęć sportowych i wydarzeń plenerowych organizowanych przy remizie. Zakres obejmuje również szkolenia z pierwszej pomocy, działania związane z bezpieczeństwem mieszkańców oraz inicjatywy wykorzystujące wiedzę i zaangażowanie druhów OSP, mieszkańców, KGW, klubu sportowego i innych organizacji lokalnych. | Wzmocnienie integracji społecznej, aktywności mieszkańców i współpracy lokalnych organizacji poprzez rozwój wydarzeń społecznych, edukacyjnych i integracyjnych. | Gmina Wschowa we współpracy z OSP, Sołectwem, KGW, klubem sportowym i mieszkańcami |

Źródło: opracowanie własne

3.2. Opis komponentów: cyfrowego, środowiskowego i poprawy wykorzystania wiedzy (smart)

Projekty ujęte w koncepcji Inteligentnej Wsi dla miejscowości Siedlnica tworzą kompleksową odpowiedź na potrzeby lokalnej społeczności poprzez rozwój nowoczesnej infrastruktury bezpieczeństwa publicznego, wzmacnianie odporności miejscowości na sytuacje kryzysowe oraz wykorzystanie potencjału aktywnych organizacji i mieszkańców. Planowane przedsięwzięcia odpowiadają na potrzeby związane z poprawą warunków funkcjonowania OSP, zwiększeniem bezpieczeństwa mieszkańców, rozwojem przestrzeni szkoleniowej i społecznej oraz wdrażaniem nowoczesnych rozwiązań cyfrowych i środowiskowych. Projekty uwzględniają również rozwój infrastruktury wspierającej aktywność społeczną, integrację mieszkańców i organizację działań edukacyjnych.

Wskazane projekty wykazują powiązania z komponentami zgodnie z poniższą tabelą.

Tab. 3 Powiązania zadań z komponentem środowiskowym, cyfrowym oraz smart

| L.p. | Nazwa zadania | Powiązania z komponentem | | |
|------|--|--------------------------|---------|-------|
| | | środowiskowy | cyfrowy | smart |
| 1. | Budowa nowoczesnej remizy OSP w Siedlnicy wraz z zapleczem operacyjnym i szkoleniowym | x | | x |
| 2. | Utworzenie zaplecza dla klubu sportowego | | | x |
| 3. | Wdrożenie inteligentnych i energooszczędnych systemów zarządzania remizą | x | x | x |
| 4. | Utworzenie centrum szkoleniowego i multimedialnego OSP | | x | x |
| 5. | Wdrożenie lokalnego systemu bezpieczeństwa, alarmowania i komunikacji kryzysowej | | x | x |
| 6. | Zagospodarowanie terenu wokół remizy wraz z infrastrukturą integracyjną i środowiskową | x | | x |
| 7. | Zakup mobilnego wyposażenia do organizacji działań ratowniczych, szkoleniowych i społecznych | | | x |
| 8. | Cyfrowe i specjalistyczne działania szkoleniowe dla mieszkańców i druhów OSP | | x | x |
| 9. | Lokalne działania środowiskowe i wzmacnianie odporności kryzysowej miejscowości | x | | x |
| 10. | Program aktywnej, bezpiecznej i zintegrowanej społeczności lokalnej | | | x |

Źródło: opracowanie własne

Wszystkie projekty zawarte w koncepcji odwołują się do wysokiej aktywności społecznej mieszkańców Siedlnicy oraz potencjału lokalnych organizacji, w szczególności Ochotniczej Straży Pożarnej, klubu

sportowego „Avia”, KGW i organizacji społecznych działających w miejscowości. Istotnym elementem koncepcji jest wykorzystanie wiedzy, doświadczenia i praktycznych umiejętności mieszkańców w organizacji wydarzeń lokalnych, działań szkoleniowych, inicjatyw integracyjnych oraz działań związanych z bezpieczeństwem i reagowaniem kryzysowym.

Szczególne znaczenie w koncepcji pełni komponent środowiskowy, realizowany poprzez budowę energooszczędnej infrastruktury remizy OSP, wykorzystanie odnawialnych źródeł energii, systemów retencji i zagospodarowania wód opadowych oraz zastosowanie rozwiązań ograniczających koszty eksploatacyjne obiektu. Projekt zakłada również zagospodarowanie terenów wokół remizy z wykorzystaniem zieleni urządzonej, rodzimych gatunków roślin oraz elementów wspierających retencję i poprawę jakości przestrzeni publicznej. Działania te zwiększą odporność infrastruktury na sytuacje kryzysowe oraz poprawią warunki funkcjonowania obiektu i jego otoczenia.

Istotnym elementem projektów jest również komponent cyfrowy obejmujący wdrożenie inteligentnych systemów zarządzania obiektem, systemów alarmowania i komunikacji kryzysowej oraz nowoczesnego wyposażenia multimedialnego i szkoleniowego. W ramach przedsięwzięcia przewidziano m.in. monitoring, system powiadamiania mieszkańców, cyfrową tablicę informacji lokalnej, inteligentne sterowanie energią i oświetleniem, rozwiązania wspierające funkcjonowanie OSP oraz wyposażenie przestrzeni szkoleniowej w sprzęt multimedialny i cyfrowy. Rozwiązania te poprawią poziom bezpieczeństwa mieszkańców oraz zwiększą możliwości prowadzenia działań edukacyjnych i szkoleniowych.

Zaplanowane działania projektowe dla miejscowości Siedlnica cechują się kompleksowym podejściem do rozwoju bezpieczeństwa publicznego, integracji społecznej i wykorzystania infrastruktury wspólnej. Realizacja projektu pozwoli stworzyć nowoczesne centrum bezpieczeństwa i aktywności lokalnej pełniące funkcje ratownicze, szkoleniowe, integracyjne i społeczne. Projekt przyczyni się również do poprawy warunków funkcjonowania organizacji lokalnych, zwiększenia możliwości organizacji wydarzeń społecznych i aktywizacji mieszkańców.

Ważnym aspektem projektu jest wzmocnienie odporności społeczności lokalnej poprzez rozwój nowoczesnego zaplecza OSP, organizację szkoleń z zakresu pierwszej pomocy, reagowania kryzysowego, ratownictwa specjalistycznego oraz wykorzystania nowoczesnych technologii wspierających bezpieczeństwo mieszkańców. Dzięki temu projekt wpływa zarówno na poprawę jakości życia mieszkańców, jak i zwiększenie gotowości społeczności do reagowania w sytuacjach zagrożenia.

Wszystkie zaplanowane projekty cechują się zastosowaniem zasad projektowania uniwersalnego, sprzyjając dostępności infrastruktury publicznej dla różnych grup użytkowników, w tym osób ze szczególnymi potrzebami. Realizacja działań wpłynie pozytywnie na poprawę funkcjonalności

przestrzeni wspólnych, rozwój infrastruktury bezpieczeństwa oraz zwiększenie atrakcyjności miejscowości jako miejsca aktywności społecznej i życia mieszkańców.

Podsumowując, zaplanowane w ramach Koncepcji Inteligentnej Wsi dla miejscowości Siedlnica działania pozwalają rozwijać następujące aspekty:

- poprawy bezpieczeństwa mieszkańców i odporności na sytuacje kryzysowe,
- rozwoju nowoczesnej infrastruktury ratowniczej i społecznej,
- zwiększenia dostępności usług publicznych i przestrzeni wspólnych,
- wykorzystania nowoczesnych technologii i systemów cyfrowych,
- rozwoju kompetencji mieszkańców i działań edukacyjnych,
- wzmacniania integracji społecznej i aktywności mieszkańców,
- poprawy jakości i funkcjonalności przestrzeni publicznych,
- promocji aktywnego i bezpiecznego stylu życia.

3.3. Spójność koncepcji z innymi dokumentami

Koncepcja Inteligentnej Wsi dla miejscowości Siedlnica została przygotowana w oparciu o analizę potencjałów i barier rozwojowych zdiagnozowanych w miejscowości oraz poszerzona o badanie ankietowe i spotkanie warsztatowe z mieszkańcami. Dobór zadań wprost odzwierciedla potrzeby wskazane przez mieszkańców, przy jednoczesnym zachowaniu spójności z celami określonymi w innych dokumentach.

Koncepcja wykazuje spójność ze Strategią Rozwoju Miasta i Gminy Wschowa oraz Urzędu Miasta i Gminy Wschowa na lata 2020-2027, w której określone zostały cztery priorytety oraz odpowiadające im cele strategiczne:

- **Nowoczesna i przyjazna Obywatelom administracja:**

1. Rozwój kompetencji pracowników.
2. Wdrożenie systemów informatycznych.
3. Dostosowanie budynku ratusza dla wszystkich Interesantów.

- **Magnes dla biznesu:**

1. Wzrost satysfakcji przedsiębiorców.
2. Zwiększenie liczby przedsiębiorców na terenie gminy Wschowa.

- **Zapewnienie warunków do rozwoju oferty turystycznej i kulturalnej:**

1. Podniesienie atrakcyjności turystycznej miejscowości Lgiń.
2. Zielone Płuca Wschowy.
3. Budowa ścieżek rowerowych łączących Wschowę z gminami ościennymi wraz z małą architekturą i osprzętem.
4. Podniesienie atrakcyjności kulturalnej i turystycznej miasta Wschowy.

- **Stworzenie dobrych warunków do mieszkania, w tym implementacja rozwiązań SmartCity:**

1. Rozwój infrastruktury drogowej na terenie gminy Wschowa.
2. Rozwój sieci kanalizacji wodociągowej, sanitarnej i deszczowej na terenie gmin Wschowa.
3. Wschowa miastem przyjaznym dla mieszkańców.
4. Wschowa otwarta na potrzeby zarówno młodych jak i seniorów.

Koncepcja Inteligentnej Wsi wykazuje również spójność z Lokalną Strategią Rozwoju na lata 2021-2027 dla gmin: Nowa Sól, Siedlisko, Stawa, Wschowa, Szlichtyngowa, Kotła, opracowaną przez Stowarzyszenie Kraina Lasów i Jezior – Lokalna Grupa Działania. Strategia ta zawiera otwarty katalog 3 celów i odpowiadających im przedsięwzięć:

CEL I: Rozwój potencjału rekreacyjnego, turystycznego i kulturalnego

- 1.1. Rozwój infrastruktury turystycznej lub rekreacyjnej lub kulturalnej
- 1.2. Promocja i rozwój turystyki

CEL II: Poprawa jakości życia na obszarze Krainy Lasów i Jezior

- 2.1. Poprawa sytuacji gospodarczej w zakresie dostępu do usług
- 2.2. Rozwój Zielonej Gospodarki

CEL III: Wzmocnienie kapitału społecznego oraz włączenie społeczne seniorów, ludzi młodych lub osób w niekorzystnej sytuacji

- 3.1. Aktywizacja społeczności lokalnej w placówkach edukacyjnych
- 3.2. Lokalne kształcenie dorosłych
- 3.3. Rozwój potencjału społeczności lokalnych
- 3.4. Rozwój gospodarstw zielonych
- 3.5. Strefa aktywności lokalnej

Powiązania pomiędzy wskazanymi opracowaniami prezentuje poniższa tabela, gdzie zestawiono działania ujęte w koncepcji z odpowiadającymi im celami lub przedsięwzięciami w dokumentach strategicznych.

Tab. 4 Spójność zadań wynikających z koncepcji z zapisami dokumentów strategicznych

| Lp. | Nazwa zadania | Strategia Rozwoju Miasta i Gminy Wschowa oraz Urzędu Miasta i Gminy Wschowa na lata 2020-2027 | Lokalna Strategia Rozwoju na lata 2021-2027 dla gmin: Nowa Sól, Siedlisko, Stawa, Wschowa, Szlichtyngowa, Kotła |
|-----|---|--|---|
| 1. | Budowa nowoczesnej remizy OSP w Siedlnicy wraz z zapleczem operacyjnym i szkoleniowym | Stworzenie dobrych warunków do mieszkania, w tym implementacja rozwiązań SmartCity: 4. Wschowa otwarta na potrzeby zarówno młodych jak i seniorów. | CEL I: Rozwój potencjału rekreacyjnego, turystycznego i kulturalnego 1.1. Rozwój infrastruktury turystycznej lub rekreacyjnej lub kulturalnej CEL III: Wzmocnienie kapitału społecznego oraz włączenie społeczne seniorów, ludzi młodych lub osób w niekorzystnej sytuacji 3.3. Rozwój potencjału społeczności lokalnych |
| 2. | Utworzenie zaplecza dla klubu sportowego | Stworzenie dobrych warunków do mieszkania, w tym implementacja rozwiązań SmartCity: 4. Wschowa otwarta na potrzeby zarówno młodych jak i seniorów. | CEL I: Rozwój potencjału rekreacyjnego, turystycznego i kulturalnego 1.1. Rozwój infrastruktury turystycznej lub rekreacyjnej lub kulturalnej 1.2. Promocja i rozwój turystyki |

| | | | |
|----|--|---|---|
| | | | <p>CEL III: Wzmocnienie kapitału społecznego oraz włączenie społeczne seniorów, ludzi młodych lub osób w niekorzystnej sytuacji</p> <p>3.3. Rozwój potencjału społeczności lokalnych</p> <p>3.5. Strefa aktywności lokalnej</p> |
| 3. | Wdrożenie inteligentnych i energooszczędnych systemów zarządzania remizą | <p>Nowoczesna i przyjazna Obywatelom administracja:</p> <p>2. Wdrożenie systemów informatycznych.</p> | <p>CEL I: Rozwój potencjału rekreacyjnego, turystycznego i kulturalnego</p> <p>1.1. Rozwój infrastruktury turystycznej lub rekreacyjnej lub kulturalnej</p> <p>CEL II: Poprawa jakości życia na obszarze Krainy Lasów i Jezior</p> <p>2.2. Rozwój Zielonej Gospodarki</p> |
| 4. | Utworzenie centrum szkoleniowego i multimedialnego OSP | <p>Nowoczesna i przyjazna Obywatelom administracja:</p> <p>2. Wdrożenie systemów informatycznych.</p> | <p>CEL III: Wzmocnienie kapitału społecznego oraz włączenie społeczne seniorów, ludzi młodych lub osób w niekorzystnej sytuacji</p> <p>3.2. Lokalne kształcenie dorosłych</p> <p>3.3. Rozwój potencjału społeczności lokalnych</p> |
| 5. | Wdrożenie lokalnego systemu bezpieczeństwa, alarmowania i komunikacji kryzysowej | <p>Nowoczesna i przyjazna Obywatelom administracja:</p> <p>2. Wdrożenie systemów informatycznych.</p> | <p>CEL I: Rozwój potencjału rekreacyjnego, turystycznego i kulturalnego</p> <p>1.1. Rozwój infrastruktury turystycznej lub rekreacyjnej lub kulturalnej</p> <p>1.2. Promocja i rozwój turystyki</p> <p>CEL III: Wzmocnienie kapitału społecznego oraz włączenie społeczne seniorów, ludzi młodych lub osób w niekorzystnej sytuacji</p> <p>3.3. Rozwój potencjału społeczności lokalnych</p> <p>3.5. Strefa aktywności lokalnej</p> |
| 6. | Zagospodarowanie terenu wokół remizy wraz z infrastrukturą integracyjną i środowiskową | <p>Stworzenie dobrych warunków do mieszkania, w tym implementacja rozwiązań SmartCity:</p> <p>2. Rozwój sieci kanalizacji wodociągowej, sanitarnej i deszczowej na terenie gmin Wschowa.</p> <p>4. Wschowa otwarta na potrzeby zarówno młodych jak i seniorów.</p> | <p>CEL I: Rozwój potencjału rekreacyjnego, turystycznego i kulturalnego</p> <p>1.1. Rozwój infrastruktury turystycznej lub rekreacyjnej lub kulturalnej</p> <p>CEL III: Wzmocnienie kapitału społecznego oraz włączenie społeczne seniorów, ludzi młodych lub osób w niekorzystnej sytuacji</p> <p>3.3. Rozwój potencjału społeczności lokalnych</p> |

| | | | |
|-----|--|--|--|
| | | | 3.5. Strefa aktywności lokalnej |
| 7. | Zakup mobilnego wyposażenia do organizacji działań ratowniczych, szkoleniowych i spotecznych | Magnes dla biznesu: 1. Wzrost satysfakcji przedsiębiorców. 2. Zwiększenie liczby przedsiębiorców na terenie gminy Wschowa. | CEL I: Rozwój potencjału rekreacyjnego, turystycznego i kulturalnego 1.1. Rozwój infrastruktury turystycznej lub rekreacyjnej lub kulturalnej 1.2. Promocja i rozwój turystyki CEL II: Poprawa jakości życia na obszarze Krainy Lasów i Jezior 2.1. Poprawa sytuacji gospodarczej w zakresie dostępu do usług CEL III: Wzmocnienie kapitału społecznego oraz włączenie społeczne seniorów, ludzi młodych lub osób w niekorzystnej sytuacji 3.3. Rozwój potencjału społeczności lokalnych 3.5. Strefa aktywności lokalnej |
| 8. | Cyfrowe i specjalistyczne działania szkoleniowe dla mieszkańców i druhów OSP | Stworzenie dobrych warunków do mieszkania, w tym implementacja rozwiązań SmartCity: 4. Wschowa otwarta na potrzeby zarówno młodych jak i seniorów. | CEL III: Wzmocnienie kapitału społecznego oraz włączenie społeczne seniorów, ludzi młodych lub osób w niekorzystnej sytuacji 3.2. Lokalne kształcenie dorosłych 3.3. Rozwój potencjału społeczności lokalnych 3.5. Strefa aktywności lokalnej |
| 9. | Lokalne działania środowiskowe i wzmacnianie odporności kryzysowej miejscowości | Stworzenie dobrych warunków do mieszkania, w tym implementacja rozwiązań SmartCity: 4. Wschowa otwarta na potrzeby zarówno młodych jak i seniorów. | CEL III: Wzmocnienie kapitału społecznego oraz włączenie społeczne seniorów, ludzi młodych lub osób w niekorzystnej sytuacji 3.2. Lokalne kształcenie dorosłych 3.3. Rozwój potencjału społeczności lokalnych 3.4. Rozwój gospodarstw zielonych 3.5. Strefa aktywności lokalnej |
| 10. | Program aktywnej, bezpiecznej i zintegrowanej społeczności lokalnej | Stworzenie dobrych warunków do mieszkania, w tym implementacja rozwiązań SmartCity: 4. Wschowa otwarta na potrzeby zarówno młodych jak i seniorów. | CEL I: Rozwój potencjału rekreacyjnego, turystycznego i kulturalnego 1.2. Promocja i rozwój turystyki CEL III: Wzmocnienie kapitału społecznego oraz włączenie społeczne seniorów, ludzi młodych lub osób w niekorzystnej sytuacji 3.2. Lokalne kształcenie dorosłych 3.3. Rozwój potencjału społeczności lokalnych 3.5. Strefa aktywności lokalnej |

Źródło: opracowanie własne

3.4. Przewidywane korzyści dla lokalnej społeczności

Realizacja działań przewidzianych w koncepcji Inteligentnej Wsi dla miejscowości Siedlnica wpisuje się w cele interwencji „I.10.10 Infrastruktura na obszarach wiejskich oraz wdrożenie koncepcji inteligentnych wsi” w ramach Planu Strategicznego dla Wspólnej Polityki Rolnej na lata 2023–2027. Zakres przedsięwzięcia odpowiada na potrzeby wynikające z diagnozy miejscowości, w szczególności związane z poprawą warunków funkcjonowania Ochotniczej Straży Pożarnej, zwiększeniem bezpieczeństwa mieszkańców, rozwojem infrastruktury szkoleniowej oraz wykorzystaniem wysokiego poziomu aktywności społecznej mieszkańców.

Najważniejszym elementem koncepcji jest budowa nowoczesnej remizy OSP w Siedlnicy wraz z zapleczem operacyjnym, technicznym, szkoleniowym i społecznym. Projekt odpowiada na zidentyfikowane ograniczenia obecnej infrastruktury, w tym niewystarczającą powierzchnię, braki zaplecza socjalnego oraz wysokie koszty utrzymania dotychczasowych obiektów. Nowa remiza stworzy odpowiednie warunki do prowadzenia działań ratowniczych, szkoleń, ćwiczeń oraz spotkań integracyjnych, wzmacniając jednocześnie rolę OSP jako jednej z kluczowych organizacji społecznych w miejscowości.

Koncepcja w szczególny sposób odpowiada na kryteria dotyczące poprawy bezpieczeństwa i odporności lokalnej społeczności. Zaplanowano wdrożenie systemów alarmowania, powiadamiania mieszkańców, monitoringu, cyfrowej tablicy informacji lokalnej, kapsuły AED, elektronicznej syreny alarmowej oraz rozwiązań wspierających szybkie reagowanie w sytuacjach kryzysowych. Istotne znaczenie będą miały również szkolenia z pierwszej pomocy, ratownictwa specjalistycznego, obsługi systemów smart remizy oraz działania edukacyjne kierowane do mieszkańców, dzieci, młodzieży i druhów OSP.

Projekt realizuje także komponent cyfrowy poprzez zastosowanie inteligentnych systemów zarządzania obiektem, sterowania oświetleniem, ogrzewaniem i bramami garażowymi, a także poprzez wyposażenie remizy w infrastrukturę multimedialną, dostęp do Internetu, zaplecze serwerowe oraz aplikację do zarządzania jednostką OSP. Rozwiązania te usprawnią funkcjonowanie jednostki, poprawią komunikację lokalną oraz pozwolą prowadzić działania szkoleniowe i informacyjne z wykorzystaniem nowoczesnych narzędzi.

Ważnym elementem przedsięwzięcia jest również komponent środowiskowy. Budowa energooszczędnego obiektu, montaż fotowoltaiki, pompy ciepła, magazynu energii, rekuperacji, systemów retencji i wykorzystania wód opadowych oraz zastosowanie zieleni urządzonej z rodzimych gatunków roślin pozwolą ograniczyć koszty eksploatacji remizy i zmniejszyć jej oddziaływanie na

środowisko. Działania te są szczególnie istotne w miejscowości, w której występują uwarunkowania hydrologiczne i potrzeba wzmocnienia odporności na zjawiska kryzysowe.

Realizacja koncepcji przyniesie również korzyści społeczne wykraczające poza samą działalność ratowniczą. Projekt przewiduje utworzenie zaplecza dla klubu sportowego, zakup mobilnego wyposażenia do organizacji wydarzeń oraz zagospodarowanie terenu wokół remizy jako przestrzeni spotkań, rekreacji i integracji mieszkańców. Dzięki temu nowa infrastruktura będzie służyła nie tylko strażakom, ale również sołectwu, KGW, klubowi sportowemu, organizacjom lokalnym oraz mieszkańcom uczestniczącym w wydarzeniach społecznych, edukacyjnych i sportowych.

Szczególnością koncepcji jest oparcie jej na bardzo wysokim poziomie zaangażowania mieszkańców Siedlnicy, potwierdzonym dużą liczbą ankiet oraz rozpoznawalnością lokalnych inicjatyw. Realizacja projektu pozwoli wykorzystać ten potencjał w sposób trwały, tworząc warunki do dalszej współpracy, rozwoju kompetencji, wzmocnienia więzi społecznych i budowania odpowiedzialności za wspólne bezpieczeństwo. W efekcie koncepcja przyczyni się do poprawy jakości życia mieszkańców, zwiększenia odporności miejscowości, rozwoju nowoczesnej infrastruktury publicznej oraz wzmocnienia Siedlnicy jako aktywnej, dobrze zorganizowanej i bezpiecznej wspólnoty lokalnej.

Załącznik nr 1: Karta informacyjna projektu

| |
|--|
| PROJEKT |
| <i>Nowoczesne Centrum Bezpieczeństwa i Aktywności Społecznej w Siedlnicy – budowa remizy OSP i rozwój infrastruktury lokalnej</i> |
| Podmiot realizujący |
| Gmina Wschowa |
| Lokalizacja |
| Działka nr 630, obręb Siedlnica, Gmina Wschowa |
| Charakterystyka projektu |
| <p>Projekt obejmuje budowę nowoczesnej remizy Ochotniczej Straży Pożarnej w Siedlnicy wraz z zapleczem operacyjnym, szkoleniowym, socjalnym i technicznym, a także zagospodarowaniem terenu wokół obiektu oraz wdrożeniem nowoczesnych rozwiązań cyfrowych, środowiskowych i zwiększających bezpieczeństwo mieszkańców. Planowana infrastruktura będzie pełniła funkcje ratownicze, szkoleniowe i społeczne, wspierając działalność OSP, organizacji lokalnych oraz mieszkańców miejscowości. Projekt zakłada również rozwój przestrzeni służącej integracji społecznej, aktywności mieszkańców oraz organizacji wydarzeń i działań edukacyjnych związanych z bezpieczeństwem i odpornością kryzysową.</p> <p>W ramach projektu planuje się realizację następujących zadań:</p> <ul style="list-style-type: none">• budowa nowoczesnej remizy OSP w Siedlnicy wraz z zapleczem operacyjnym i szkoleniowym;• utworzenie zaplecza dla klubu sportowego;• wdrożenie inteligentnych i energooszczędnych systemów zarządzania remizą;• utworzenie centrum szkoleniowego i multimedialnego OSP;• wdrożenie lokalnego systemu bezpieczeństwa, alarmowania i komunikacji kryzysowej;• zagospodarowanie terenu wokół remizy wraz z infrastrukturą integracyjną i środowiskową;• zakup mobilnego wyposażenia do organizacji działań ratowniczych, szkoleniowych i społecznych;• cyfrowe i specjalistyczne działania szkoleniowe dla mieszkańców i druhów OSP;• lokalne działania środowiskowe i wzmacnianie odporności kryzysowej miejscowości;• program aktywnej, bezpiecznej i zintegrowanej społeczności lokalnej. |

| Opis powiązań z komponentami | | |
|--|---|---|
| Komponent środowiskowy | Komponent cyfrowy | Komponent smart (wykorzystania wiedzy mieszkańców) |
| <p>W ramach działań wspierających komponent środowiskowy zaplanowano zastosowanie rozwiązań ograniczających zużycie energii i poprawiających efektywność środowiskową infrastruktury bezpieczeństwa publicznego, poprzez:</p> <ul style="list-style-type: none"> • budowę energooszczędnego budynku remizy OSP, • montaż instalacji fotowoltaicznej, pompy ciepła, magazynu energii i rekuperacji, • wykorzystanie systemu retencji i zagospodarowania wód opadowych, • zastosowanie energooszczędnego oświetlenia oraz zieleni urządzonej z wykorzystaniem rodzimych gatunków roślin, • wdrożenie rozwiązań poprawiających odporność infrastruktury na sytuacje kryzysowe i awaryjne zasilanie obiektu, • realizację działań edukacyjnych i społecznych | <p>W ramach komponentu cyfrowego przewiduje się wdrożenie rozwiązań wspierających bezpieczeństwo mieszkańców, komunikację lokalną oraz funkcjonowanie nowoczesnej infrastruktury OSP, poprzez:</p> <ul style="list-style-type: none"> • wdrożenie inteligentnych systemów sterowania energią, ogrzewaniem, oświetleniem i bramami garażowymi, • montaż monitoringu, alarmów, systemów powiadamiania mieszkańców i cyfrowej tablicy informacji lokalnej, • wyposażenie remizy w sprzęt multimedialny, komputerowy i szkoleniowy, • utworzenie przestrzeni szkoleniowo-multimedialnej dla OSP i mieszkańców, • zastosowanie systemów wspierających funkcjonowanie jednostki OSP i komunikację kryzysową, | <p>Komponent smart realizowany będzie poprzez wykorzystanie wiedzy, doświadczenia i aktywności mieszkańców oraz lokalnych organizacji w działaniach społecznych, edukacyjnych i związanych z bezpieczeństwem, poprzez:</p> <ul style="list-style-type: none"> • organizację szkoleń z zakresu pierwszej pomocy, ratownictwa i reagowania kryzysowego, • prowadzenie działań edukacyjnych dla dzieci, młodzieży i mieszkańców przez druhow OSP, • organizację wydarzeń integracyjnych, festynów i spotkań społecznych, • wykorzystanie infrastruktury przez OSP, klub sportowy „Avia”, KGW i organizacje lokalne, • wspólne działania związane z organizacją wydarzeń i utrzymaniem przestrzeni wokół remizy, • rozwój aktywności mieszkańców opartych na współpracy, wiedzy |

| | | |
|---|---|---|
| związanych z ochroną środowiska oraz utrzymaniem przestrzeni wspólnych. | <ul style="list-style-type: none"> organizację działań edukacyjnych związanych z bezpieczeństwem cyfrowym i wykorzystaniem nowoczesnych technologii. | praktycznej i zaangażowaniu społecznym. |
|---|---|---|

Opis powiązań z kryteriami wyboru operacji

Projekt „Nowoczesne Centrum Bezpieczeństwa i Aktywności Społecznej w Siedlnicy – budowa remizy OSP i rozwój infrastruktury lokalnej” w sposób kompleksowy odpowiada na kryteria wyboru operacji określone dla interwencji I.10.10 – obszar B Inteligentna Wieś. Przedsięwzięcie wpływa na poprawę bezpieczeństwa mieszkańców oraz zwiększenie odporności miejscowości na sytuacje kryzysowe poprzez budowę nowoczesnej infrastruktury ratowniczej i wdrożenie inteligentnych systemów bezpieczeństwa oraz komunikacji lokalnej. Projekt przyczynia się również do poprawy jakości życia mieszkańców poprzez stworzenie nowoczesnej i wielofunkcyjnej przestrzeni służącej działalności społecznej, edukacyjnej i integracyjnej.

Realizacja projektu zwiększy dostępność nowoczesnych usług publicznych oraz poprawi warunki funkcjonowania jednostki OSP działającej w Krajowym Systemie Ratowniczo-Gaśniczym. Projekt obejmuje wdrożenie rozwiązań cyfrowych i innowacyjnych, takich jak monitoring, system powiadamiania mieszkańców, cyfrowa tablica informacji lokalnej, inteligentne sterowanie obiektem oraz nowoczesne wyposażenie szkoleniowe i multimedialne.

Projekt realizuje również działania środowiskowe i klimatyczne poprzez wykorzystanie odnawialnych źródeł energii, systemów retencji i zagospodarowania wód opadowych oraz energooszczędnych rozwiązań technologicznych. Inwestycja zakłada ograniczenie kosztów eksploatacji obiektu, poprawę efektywności energetycznej infrastruktury oraz zastosowanie zieleni urządzonej i rozwiązań wspierających odporność infrastruktury na sytuacje awaryjne.

Istotnym elementem projektu jest szerokie zaangażowanie społeczności lokalnej, w tym OSP, klubu sportowego, KGW i mieszkańców, w organizację wydarzeń, działań edukacyjnych oraz inicjatyw społecznych. Projekt przyczynia się do wzmocnienia kapitału społecznego miejscowości, rozwoju współpracy lokalnej oraz poprawy atrakcyjności Siedlnicy jako miejsca bezpiecznego, aktywnego i przyjaznego mieszkańcom.

Opis powiązań z Koncepcją Inteligentnej Wsi

Projekt „Nowoczesne Centrum Bezpieczeństwa i Aktywności Społecznej w Siedlnicy – budowa remizy OSP i rozwój infrastruktury lokalnej” wynika bezpośrednio z założeń Koncepcji Inteligentnej Wsi dla miejscowości Siedlnica oraz odpowiada na potrzeby wskazane w diagnozie i podczas warsztatów z mieszkańcami. W części diagnostycznej zidentyfikowano przede wszystkim potrzebę

poprawy warunków funkcjonowania jednostki OSP, zwiększenia poziomu bezpieczeństwa mieszkańców oraz stworzenia nowoczesnej infrastruktury umożliwiającej organizację działań społecznych, szkoleniowych i integracyjnych. Projekt odpowiada również na potrzebę rozwoju nowoczesnych usług cyfrowych, poprawy komunikacji lokalnej oraz wdrażania rozwiązań zwiększających odporność miejscowości na sytuacje kryzysowe.

Zakres przedsięwzięcia jest zgodny z projektami wskazanymi w Koncepcji Inteligentnej Wsi, obejmującymi budowę nowoczesnej remizy OSP, rozwój zaplecza szkoleniowego i multimedialnego, wdrożenie inteligentnych systemów zarządzania obiektem oraz zagospodarowanie przestrzeni wspólnych. Projekt wykorzystuje potencjał aktywnych organizacji działających w miejscowości, w tym OSP, klubu sportowego „Avia”, KGW i mieszkańców, wzmacniając ich możliwości organizacyjne, integracyjne i edukacyjne. Realizacja projektu przyczyni się do poprawy jakości życia mieszkańców, zwiększenia bezpieczeństwa oraz rozwoju nowoczesnej infrastruktury społecznej i ratowniczej w Siedlnicy.

| | |
|---|---------|
| Szacowane koszty projektu | |
| 4 000 000,00 zł | |
| Okres realizacji planowanego przedsięwzięcia: | |
| 2027-2028 | |
| Wskaźniki osiągnięcia działań | |
| Liczba wybudowanych lub zmodernizowanych obiektów infrastruktury bezpieczeństwa publicznego | 1 szt. |
| Liczba obiektów wykorzystujących odnawialne źródła energii | 1 szt. |
| Liczba wdrożonych inteligentnych systemów zarządzania budynkiem | 1 szt. |
| Liczba utworzonych przestrzeni szkoleniowych i społecznych | 2 szt. |
| Liczba wdrożonych systemów bezpieczeństwa i komunikacji kryzysowej | 2 szt. |
| Liczba wydarzeń, szkoleń i działań aktywizujących mieszkańców realizowanych rocznie | 4 szt. |
| Liczba mieszkańców mogących korzystać z przygotowanej infrastruktury | 777 os. |

