

KONCEPCJA INTELIGENTNEJ WSI DLA MIEJSCOWOŚCI PRZYCZYNA GÓRNA



Spis treści

1.	Wprowadzenie.....	3
1.1.	Harmonogram opracowania koncepcji	3
1.2.	Opis partnerstwa na rzecz opracowania koncepcji.....	4
1.3.	Plan włączenia społeczności w późniejszą realizację koncepcji z uwzględnieniem roli sołtysa i rady sołectkiej	5
2.	Charakterystyka uwarunkowań miejscowości	7
2.1.	Położenie miejscowości.....	7
2.2.	Kapitał społeczny	9
2.3.	Sytuacja gospodarczo-środowiskowa	11
2.4.	Potencjał i potrzeby rozwojowe.....	13
2.5.	Uproszczona analiza SWOT	18
3.	Koncepcja i komponent smart.....	19
3.1.	Lista projektów	19
3.2.	Opis komponentów: cyfrowego, środowiskowego i poprawy wykorzystania wiedzy (smart) 23	
3.3.	Spójność koncepcji z innymi dokumentami	25
3.4.	Przewidywane korzyści dla lokalnej społeczności	29
	Załącznik nr 1: Karta informacyjna projektu	31

1. Wprowadzenie

1.1. Harmonogram opracowania koncepcji

Koncepcja Inteligentnej Wsi dla miejscowości Przyczyna Górna została opracowana przez zespół specjalistów z Wielkopolskiej Akademii Nauki i Rozwoju wraz z mieszkańcami miejscowości Przyczyna Górna, w Gminie Wschowa. Prace nad dokumentem rozpoczęły się od analizy ilościowej przeprowadzonej za pomocą ankiety dystrybuowanej wśród mieszkańców miejscowości Przyczyna Górna. Ankietyzacja prowadzona była w wersji elektronicznej i papierowej w dniach od 18 do 30 kwietnia 2026 roku. W tym czasie zebrano 65 odpowiedzi, w tym 62 od mieszkańców sołectwa.

Równoległe z badaniem ankietowym trwały prace związane z analizą podstawowych cech miejscowości, skupionych wokół jej sytuacji społecznej, demograficznej, gospodarczej i środowiskowej. Dane statystyczne wykorzystane w analizie pochodziły z Urzędu Miasta i Gminy Wschowa. Poczyniona analiza pozwoliła na diagnozę potencjałów miejscowości, również w zakresie potencjału kapitału społecznego oraz zdolności do kreowania innowacji.

Podsumowaniem analizy oraz badania ankietowego jest skrócona analiza SWOT, określająca występujące w miejscowości mocne i słabe strony oraz szanse i zagrożenia.

Zakończenie prac diagnostycznych prowadziło do kolejnego etapu – koncepcyjnego. Celem zapewnienia udziału lokalnej społeczności w pracach nad koncepcją, przeprowadzono spotkanie warsztatowe w dniu 11 maja 2026 roku. Podczas warsztatów każdy z mieszkańców miejscowości Przyczyna Górna miał możliwość wraz ze specjalistami zewnętrznymi pracować nad projektami zawartymi w koncepcji. Dzięki zastosowanemu podejściu wkład operacyjny koncepcji jest kształtowany oddolnie, z uwzględnieniem budowania poczucia sprawczości lokalnej społeczności oraz postaw obywatelskich. Przeprowadzone działania pozwoliły zakończyć etap koncepcyjny projektu.

W ostatnim etapie sporządzono listę projektów uwzględnionych w Koncepcji Inteligentnej Wsi, spójną z potencjałem zdiagnozowanym w miejscowości oraz uwzględniającą aspekty związane z cyfryzacją, ochroną środowiska i elementami innowacyjności. Przygotowany projekt został poddany konsultacjom społecznym, trwającym od 17 czerwca do 5 lipca 2026 roku. W toku konsultacji społecznych każdy z mieszkańców miał możliwość wypowiedzenia się na temat przygotowanego projektu oraz zgłoszenia ewentualnych uwag. Podczas prowadzonych konsultacji została zgłoszona uwaga dotycząca doposażenia projektu o plac zabaw, która została uwzględniona w ostatecznym projekcie.

1.2. Opis partnerstwa na rzecz opracowania koncepcji

Koncepcja Inteligentnej Wsi dla miejscowości Przyczyna Górna została opracowana w ścisłej współpracy z lokalną społecznością przy zaangażowaniu partnerów reprezentujących samorząd lokalny, organizacje społeczne oraz mieszkańców aktywnie uczestniczących w życiu miejscowości. Proces przygotowania koncepcji opierał się na wspólnej identyfikacji potrzeb mieszkańców, potencjałów rozwojowych miejscowości oraz kierunków działań możliwych do realizacji z wykorzystaniem nowoczesnych rozwiązań infrastrukturalnych, cyfrowych, środowiskowych i społecznych. Czynny udział w opracowaniu koncepcji brały:

- Urząd Miasta i Gminy Wschowa,
- Rada Sołecka w Przyczynie Górnej,
- Koło Gospodyń Wiejskich w Przyczynie Górnej,
- Ochotnicza Straż Pożarna w Przyczynie Górnej,
- mieszkańcy miejscowości Przyczyna Górna.

Partnerzy uczestniczący w opracowaniu koncepcji brali udział w określaniu najważniejszych potrzeb miejscowości związanych przede wszystkim z budową nowoczesnej sali wiejskiej, poprawą warunków integracji mieszkańców, rozwojem przestrzeni do organizacji wydarzeń lokalnych oraz zwiększeniem dostępności nowoczesnych usług cyfrowych i rozwiązań energooszczędnych. Ważnym elementem współpracy było również wypracowanie działań odpowiadających na potrzeby organizacji lokalnych, w szczególności KGW i OSP, a także stworzenie warunków do rozwoju aktywności społecznej, edukacyjnej i integracyjnej mieszkańców.

Wymienieni partnerzy będą również odpowiedzialni za wdrażanie Koncepcji Inteligentnej Wsi poprzez wzajemną współpracę, budowanie trwałych relacji, uzupełnianie potencjałów oraz monitoring aktualności założeń koncepcji. Zadaniem osób i podmiotów odpowiedzialnych za wdrażanie koncepcji będzie również stałe obserwowanie zmieniających się potrzeb społecznych mieszkańców oraz identyfikowanie nowych kierunków działań i innowacji możliwych do wdrożenia na terenie miejscowości.

Istotną rolę w procesie wdrażania koncepcji będą pełniły lokalne organizacje i mieszkańcy aktywnie uczestniczący w życiu społecznym miejscowości. Szczególne znaczenie będzie miało wykorzystanie doświadczenia i zaangażowania KGW oraz OSP w organizacji wydarzeń lokalnych, działań integracyjnych, inicjatyw edukacyjnych i przedsięwzięć opartych na współpracy mieszkańców. Ważnym elementem partnerstwa będzie także wspólne rozwijanie nowoczesnych rozwiązań poprawiających jakość życia mieszkańców oraz funkcjonalność i atrakcyjność przestrzeni publicznych w miejscowości.

1.3. Plan włączenia społeczności w późniejszą realizację koncepcji z uwzględnieniem roli sołtysa i rady sołeckiej

Mieszkańcy miejscowości Przyczyna Górna będą aktywnie włączani w proces wdrażania Koncepcji Inteligentnej Wsi przede wszystkim dzięki zapewnieniu stałego przepływu informacji pomiędzy Urzędem Miasta i Gminy Wschowa, sołtysiem miejscowości, Radą Sołecką oraz mieszkańcami. Informacje dotyczące realizowanych przedsięwzięć, postępów prac oraz planowanych działań będą przekazywane podczas zebrań wiejskich, wydarzeń lokalnych, poprzez media społecznościowe oraz lokalne kanały komunikacji. Dodatkowo przygotowywane będą okresowe podsumowania i sprawozdania prezentowane mieszkańcom podczas zebrań sołeckich w trakcie realizacji koncepcji.

Kluczową rolę w procesie wdrażania koncepcji odegra Rada Sołecka wraz z lokalnymi liderami społecznymi, którzy będą odpowiedzialni za bieżące informowanie mieszkańców o postępach prac, identyfikowanie nowych potrzeb społecznych oraz koordynowanie współpracy pomiędzy mieszkańcami, organizacjami lokalnymi i samorządem. Ważną rolę w realizacji działań będą pełnić również Kółko Gospodyń Wiejskich oraz Ochotnicza Straż Pożarna w Przyczynie Górnej, aktywnie uczestniczące w organizacji wydarzeń lokalnych, działań integracyjnych, inicjatyw edukacyjnych oraz przedsięwzięć związanych z bezpieczeństwem mieszkańców. Rolę wspierającą, przede wszystkim w zakresie organizacyjnym, formalnym, finansowym i promocyjnym, pełnić będzie Urząd Miasta i Gminy Wschowa.

W ramach realizacji poszczególnych działań zawartych w koncepcji planowane jest aktywne zaangażowanie mieszkańców m.in. w organizację wydarzeń społecznych, warsztatów, działań rekreacyjnych, inicjatyw ekologicznych oraz wspólne zagospodarowanie i utrzymanie przestrzeni wokół sali wiejskiej. Mieszkańcy będą mogli uczestniczyć również w działaniach związanych z nasadzeniami zieleni, pielęgnacją terenów wspólnych, organizacją wydarzeń plenerowych oraz inicjatyw opartych na wiedzy i doświadczeniu lokalnej społeczności. Ważnym elementem będzie także udział mieszkańców i organizacji lokalnych w działaniach związanych z bezpieczeństwem, pierwszą pomocą oraz reagowaniem kryzysowym.

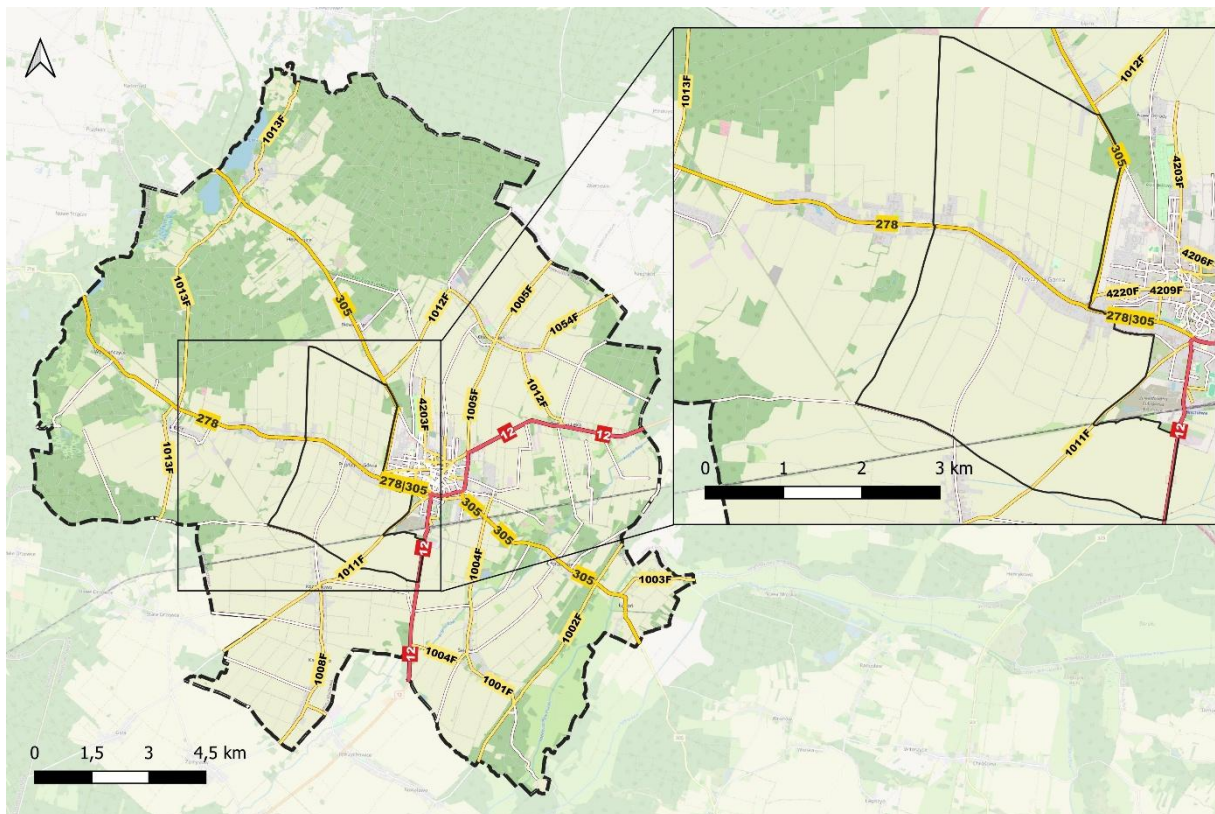
Koncepcja Inteligentnej Wsi dla miejscowości Przyczyna Górna zakłada realizację szeregu działań społecznych, edukacyjnych i integracyjnych wzmacniających współpracę mieszkańców oraz rozwój społeczeństwa obywatelskiego. Jak wykazały konsultacje społeczne i warsztaty, mieszkańcy miejscowości wykazują dużą gotowość do współuczestniczenia w działaniach służących poprawie jakości życia i rozwojowi miejscowości. Szczególnie istotne znaczenie będzie miało wykorzystanie potencjału KGW, OSP oraz aktywnych mieszkańców w organizacji wydarzeń lokalnych, warsztatów, działań edukacyjnych i inicjatyw opartych na współpracy społecznej.

Ważnym elementem procesu wdrażania koncepcji będzie również wykorzystanie różnych form komunikacji i przekazywania informacji. Informacje o realizowanych działaniach będą przekazywane zarówno poprzez bezpośredni kontakt i rozmowy mieszkańców, jak i za pomocą mediów społecznościowych, komunikacji internetowej oraz planowanych do wdrożenia cyfrowych narzędzi informacji lokalnej. Dzięki temu społeczność lokalna będzie stale informowana o postępach realizacji koncepcji i możliwościach aktywnego udziału w poszczególnych działaniach. Proces ten będzie wspierał rozwój partnerstwa lokalnego, wzmacnianie tożsamości mieszkańców oraz budowanie odpowiedzialności społecznej za rozwój miejscowości i wspólną przestrzeń publiczną.

2. Charakterystyka uwarunkowań miejscowości

2.1. Położenie miejscowości

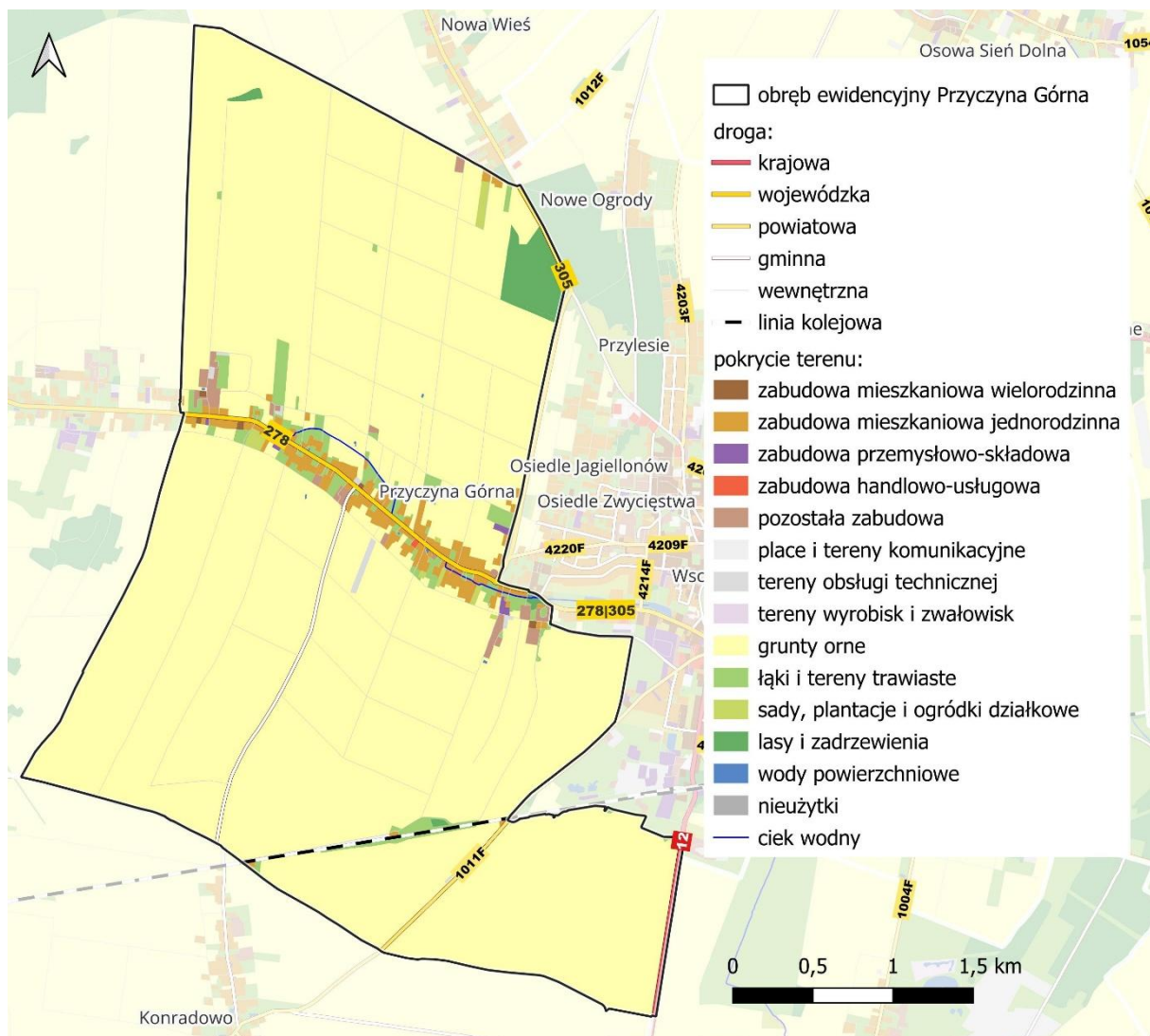
Przyczyna Górna jest miejscowością położoną w województwie lubuskim, w powiecie wschowskim, na terenie Gminy Wschowa. Wieś zlokalizowana jest w bezpośrednim sąsiedztwie miasta Wschowa, co w istotny sposób wpływa na jej funkcjonowanie oraz powiązania przestrzenno-funkcjonalne. Bliskość ośrodka miejskiego sprawia, że miejscowość pełni przede wszystkim funkcję mieszkaniową, z wyraźnym udziałem zabudowy mieszkaniowej jednorodzinnej i zagrodowej. Przyczyna Górna przylega bezpośrednio do Wschowy (na wschodzie) oraz wsi Tylewice (na zachodzie), nie posiadając wyraźnych granic przestrzennych pomiędzy miejscowościami.



Ryc. 1 Położenie obrębu ewidencyjnego Przyczyna Górna względem Gminy Wschowa

Źródło: opracowanie własne na podstawie danych GUGiK

Układ przestrzenny miejscowości ma charakter stosunkowo zwarty, z wyraźnym ukierunkowaniem zabudowy wzdłuż głównego ciągu komunikacyjnego prowadzącego do Wschowy (droga wojewódzka nr 278). Zabudowę stanowią głównie budynki jednorodzinne oraz zagrodowe, uzupełnione o obiekty gospodarcze.



Ryc. 2 Pokrycie terenu dla obrębu ewidencyjnego Przyczyna Górna

Źródło: opracowanie własne na podstawie BDOT10k

Układ komunikacyjny miejscowości jest dobrze rozwinięty w kontekście powiązań ze Wschową, co stanowi istotny atut lokalizacyjny. Dostępność infrastruktury drogowej umożliwia sprawne przemieszczanie się mieszkańców, zarówno w celach zawodowych, jak i związanych z dostępem do usług publicznych. Ze względu na położenie w pobliżu Wschowy oraz drogi krajowej nr 12, miejscowość ma również stosunkowo dobry dostęp do większych ośrodków miejskich takich jak np. Leszno (ok. 22 km) oraz Głogów (ok. 27 km).

Otoczenie miejscowości stanowią tereny rolnicze oraz użytki zielone, które zachowują wiejski charakter przestrzeni. Jednocześnie bliskość miasta może powodować stopniowe przekształcenia funkcjonalne i przestrzenne, co może stanowić zarówno szansę rozwojową, jak i wyzwanie w zakresie zachowania ładu przestrzennego.

2.2. Kapitał społeczny

Kapitał społeczny będący terminem z pogranicza nauk o ekonomii i socjologii, oznacza kapitał (jako element procesu produkcji i życia w zorganizowanym społeczeństwie), którego wartość tworzona jest na wzajemnych relacjach społecznych i zaufaniu jednostek, które dzięki niemu mogą osiągać więcej korzyści ekonomicznych. Poziom kapitału społecznego zależy jest m.in. od struktury wieku danej społeczności.

Miejscowość Przyczyna Górna zamieszkiwana jest przez 583 osoby, co wskazuje na umiarkowaną skalę demograficzną na tle Gminy Wschowa. W strukturze ludności według płci przeważają kobiety – ich liczba wynosi 294, podczas gdy liczba mężczyzn wynosi 289, co świadczy o stosunkowo wyrównanej strukturze demograficznej.

Analiza struktury wieku wskazuje na dominację osób w wieku produkcyjnym – 350 osób, co stanowi ok. 60% ogółu mieszkańców. Osoby w wieku przedprodukcyjnym stanowią 113 osób (ok. 19%), natomiast osoby w wieku poprodukcyjnym – 120 osób (ok. 21%).

Struktura demograficzna miejscowości wskazuje na relatywnie korzystny układ wieku mieszkańców, z dużym udziałem osób aktywnych zawodowo. Jednocześnie zauważalny udział osób starszych oraz umiarkowany poziom udziału najmłodszych grup wiekowych wskazują na potrzebę prowadzenia działań sprzyjających zatrzymaniu młodych mieszkańców oraz wspieraniu rozwoju usług społecznych, w tym senioralnych.

Kapitał społeczny miejscowości Przyczyna Górna opiera się również na ograniczonej liczbie formalnych organizacji, jednak przy widocznym potencjale do rozwoju aktywności społecznej w oparciu o istniejące zasoby i zaangażowanie mieszkańców. Funkcjonujące na terenie miejscowości Koło Gospodyń Wiejskich stanowi podstawową formę zorganizowanej aktywności społecznej, skupiając mieszkańców wokół działań integracyjnych, kulturalnych oraz inicjatyw lokalnych.

Jednocześnie należy wskazać, że mimo formalnego istnienia Ochotniczej Straży Pożarnej w Przyczynie Górnej, jednostka ta nie prowadzi obecnie realnej działalności operacyjnej ani społecznej, stanowiąc jednak potencjał rozwojowy w tym zakresie. Na terenie miejscowości działa również Stowarzyszenie Huta Pieniacka, którego działalność koncentruje się na podtrzymywaniu pamięci historycznej oraz dziedzictwa kulturowego Kresów Wschodnich.

Analiza aktywności społecznej wskazuje, że pomimo ograniczonej liczby aktywnych podmiotów, mieszkańcy wykazują potencjał do podejmowania działań wspólnych, jednak brak odpowiednich warunków infrastrukturalnych ogranicza możliwość ich rozwijania w sposób systemowy. Istniejąca infrastruktura społeczna – w szczególności obiekt pełniący funkcję sali wiejskiej – charakteryzuje się

niskim standardem technicznym, wysokimi kosztami utrzymania oraz brakiem dostosowania do współczesnych potrzeb, w tym osób ze szczególnymi potrzebami.

Położenie miejscowości w bezpośrednim sąsiedztwie miasta Wschowa stanowi istotny czynnik wpływający na charakter kapitału społecznego. Z jednej strony zapewnia mieszkańcom dostęp do usług i infrastruktury miejskiej, z drugiej jednak może ograniczać rozwój lokalnych inicjatyw społecznych realizowanych bezpośrednio w miejscowości. Jednocześnie lokalizacja ta stwarza potencjał do rozwoju funkcji integracyjnych o szerszym zasięgu oddziaływania, obejmującym nie tylko mieszkańców wsi, ale również użytkowników z obszaru miejskiego.

W kontekście aktywności społecznej zauważalna jest potrzeba tworzenia przestrzeni umożliwiających organizację wydarzeń, spotkań oraz działań o charakterze sportowym i rekreacyjnym. Obecny brak nowoczesnej, wielofunkcyjnej infrastruktury ogranicza możliwości integracji mieszkańców oraz rozwijania inicjatyw lokalnych, co w dłuższej perspektywie może wpływać na osłabienie więzi społecznych.

Podsumowując, kapitał społeczny Przyczyny Górnej należy ocenić jako wymagający wzmocnienia, szczególnie w zakresie tworzenia warunków sprzyjających integracji oraz aktywizacji mieszkańców. Istniejące podmioty i potencjał społeczny stanowią podstawę do dalszego rozwoju, jednak jego pełne wykorzystanie uzależnione jest od poprawy dostępności i jakości infrastruktury społecznej oraz stworzenia przestrzeni sprzyjających wspólnemu działaniu.

2.3. Sytuacja gospodarczo-środowiskowa

Struktura gospodarcza miejscowości Przyczyna Górna ma charakter wyraźnie zróżnicowany, przy jednoczesnym utrzymaniu silnej funkcji rolniczej. Analiza danych rejestru REGON wskazuje na obecność licznych indywidualnych gospodarstw rolnych, które stanowią podstawę lokalnej aktywności gospodarczej, a także szeregu podmiotów działających w branżach usługowych, budowlanych, transportowych, motoryzacyjnych, instalacyjnych i handlowych. Oznacza to, że miejscowość nie pełni wyłącznie funkcji rolniczej, lecz posiada również rozwinięte zaplecze drobnej przedsiębiorczości.

Istotnym elementem lokalnej gospodarki pozostaje rolnictwo, reprezentowane zarówno przez gospodarstwa indywidualne, jak i działalności wyspecjalizowane, takie jak hodowla drobiu, ogrodnictwo, hodowla zwierząt zarodowych czy przetwórstwo mięsne. Wskazuje to na utrzymywanie się silnego zaplecza produkcyjnego oraz obecność bardziej wyspecjalizowanych form działalności rolno-hodowlanej, które wzmacniają gospodarczy profil miejscowości.

Poza rolnictwem na terenie Przyczyny Górnej funkcjonuje rozbudowany sektor małych firm usługowych, obejmujący m.in. usługi remontowo-budowlane, elektryczne, sanitarne, ślusarsko-spawalnice, mechanikę pojazdową, serwis maszyn, transport, pośrednictwo ubezpieczeniowe, handel częściami samochodowymi oraz działalności związane z bramami i ogrodzeniami. Taki profil gospodarczy świadczy o dużej aktywności mieszkańców w zakresie samozatrudnienia oraz o obecności lokalnych kompetencji wykonawczych i technicznych.

Widoczne są także działalności o charakterze usługowym i konsumenckim, w tym usługi IT, działalność kosmetyczna i beauty, gastronomia, noclegi oraz drobna wytwórczość i działalność rękodzielnicza. Wskazuje to na stopniowe różnicowanie się lokalnej gospodarki i obecność podmiotów wykraczających poza tradycyjny model wsi rolniczej. Sprzyja temu również położenie miejscowości w bezpośrednim sąsiedztwie Wschowy, które ułatwia powiązania funkcjonalne z rynkiem miejskim i może zwiększać atrakcyjność prowadzenia działalności na tym obszarze.

Na uwagę zasługuje również obecność podmiotów o charakterze organizacyjnym i instytucjonalnym, takich jak Koło Gospodyń Wiejskich w Przyczynie Górnej, wspólnoty mieszkaniowe, a także formalnie istniejąca Ochotnicza Straż Pożarna. Choć nie wszystkie z tych podmiotów wpływają bezpośrednio na lokalną gospodarkę rynkową, stanowią one ważny element struktury organizacyjnej miejscowości i mogą wspierać rozwój inicjatyw lokalnych oraz współpracę mieszkańców.

Całość wskazuje, że Przyczyna Górna posiada stosunkowo szeroką i wielobranżową bazę aktywności gospodarczej, opartą na połączeniu rolnictwa, usług technicznych i budowlanych oraz drobnej przedsiębiorczości. Taka struktura stanowi istotny potencjał rozwojowy miejscowości, który może być

wzmacniany przez poprawę warunków dla integracji społecznej, organizacji życia lokalnego oraz tworzenia przestrzeni sprzyjających aktywności mieszkańców i lokalnych podmiotów.

Obszar miejscowości Przyczyna Górna charakteryzuje się stosunkowo niskim stopniem zróżnicowania środowiska przyrodniczego, z wyraźną dominacją krajobrazu rolniczego. Struktura użytkowania terenu opiera się przede wszystkim na gruntach ornych, uzupełnionych w ograniczonym zakresie przez niewielkie enklawy łąk oraz terenów trawiastych. Elementy zieleni wysokiej, takie jak lasy czy większe zadrzewienia, występują incydentalnie i nie tworzą rozbudowanego systemu przyrodniczego. Jedyny wyraźniejszy kompleks leśny zlokalizowany jest w północno-wschodniej części obrębu ewidencyjnego i znajduje się w zasięgu Nadleśnictwa Włoszakowice, w obrębie leśnictwa Hetmanice. W strukturze siedliskowej tego obszaru dominują bory mieszane świeże oraz lasy mieszane świeże. Poza tym obszarem dominują tereny otwarte, o charakterze rolniczym, z niewielkim udziałem zadrzewień śródpolnych.

Na terenie miejscowości nie występują istotne zbiorniki wodne, a sieć hydrograficzna ogranicza się do drobnych, lokalnych cieków o niewielkim znaczeniu przestrzennym i przyrodniczym. Obszar nie jest objęty żadnymi formami ochrony przyrody, co świadczy o braku formalnie wyznaczonych obszarów o szczególnych walorach przyrodniczych.

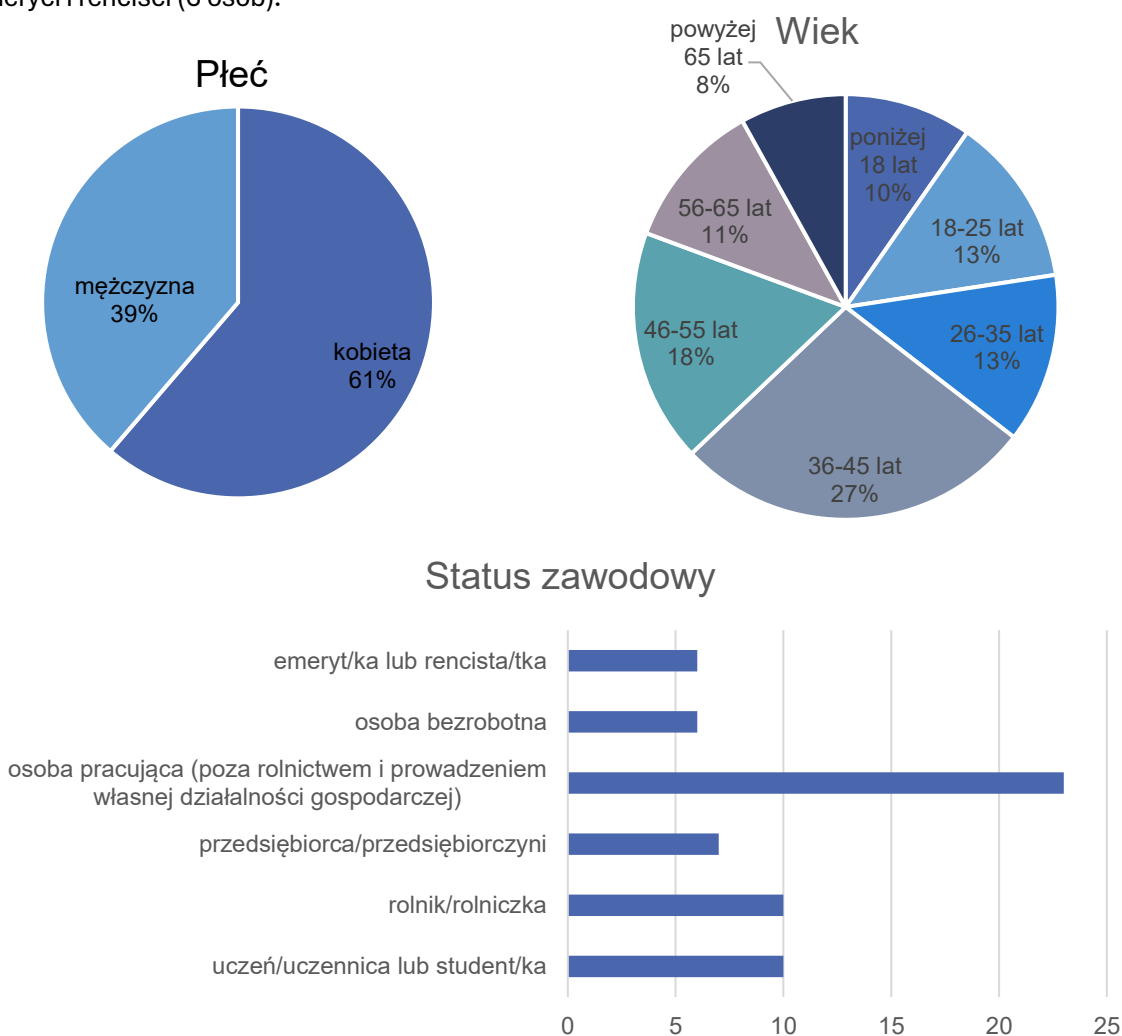
2.4. Potencjał i potrzeby rozwojowe

Badanie ankietowe stanowiło element prac nad Koncepcją Inteligentnej Wsi dla miejscowości Przyczyna Górna, umożliwiając rozpoznanie opinii mieszkańców oraz ich aktywności społecznej.

W badaniu udział wzięło łącznie 65 respondentów, w tym 62 mieszkańców sołectwa.

Struktura respondentów wskazuje na większy udział kobiet (38 osób) niż mężczyzn (24 osoby). Pod względem wieku najliczniejszą grupę stanowią osoby w wieku 36–45 lat (17 osób), a także 46–55 lat (11 osób). Pozostałe grupy wiekowe są reprezentowane w sposób bardziej rozproszony – osoby młodsze (poniżej 18 lat – 6 osób, 18–25 lat – 8 osób, 26–35 lat – 8 osób) oraz starsze (56–65 lat – 7 osób, powyżej 65 lat – 5 osób).

W zakresie statusu zawodowego największą grupę stanowią osoby pracujące poza rolnictwem i prowadzeniem działalności gospodarczej (23 osoby). Istotny udział mają także uczniowie i studenci (10 osób) oraz rolnicy (10 osób). Pozostałe grupy to przedsiębiorcy (7 osób), osoby bezrobotne (6 osób) oraz emeryci i renciści (6 osób).



Ryc. 3 Struktura grupy ankietowanych

Źródło: opracowanie własne

W zakresie rozpoznawalności działań społecznych najwyższy poziom dotyczy zebrania wiejskich (60 wskazań), wydarzeń kulturalnych (53 wskazania), pomocy sąsiedzkiej (51 wskazań) oraz nieformalnych spotkań mieszkańców (52 wskazania). Wysoki poziom znajomości dotyczy również akcji wspólnego sprzątania (44 wskazania) oraz konsultacji społecznych (45 wskazań). Najniższy poziom rozpoznawalności dotyczy działań protestacyjnych (11 wskazań).

Czy słyszał Pan/i o takich działaniach w Pana/i miejscowości?

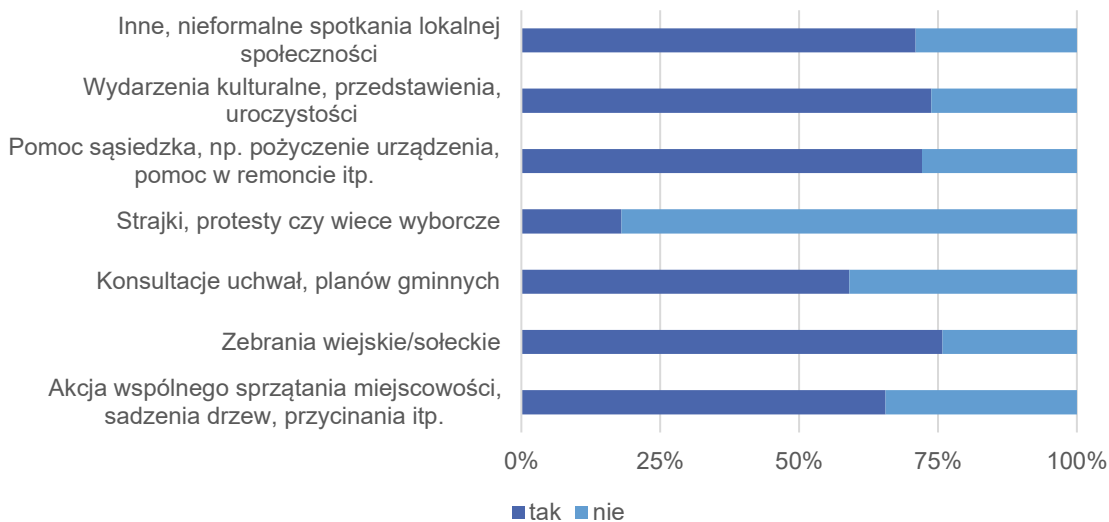


Ryc. 4 Analiza odpowiedzi ankietowanych - świadomość działań mieszkańców

Źródło: opracowanie własne

Analiza poziomu zaangażowania mieszkańców wskazuje, że największy udział dotyczy zebrania wiejskich (47 osób), wydarzeń kulturalnych (45 osób), pomocy sąsiedzkiej (44 osoby) oraz nieformalnych spotkań (44 osoby). Wysoki poziom aktywności dotyczy także akcji wspólnego sprzątania (40 osób). Mniejszy udział dotyczy konsultacji społecznych (36 osób), natomiast najniższy – działań protestacyjnych (11 osób).

Czy osobiście angażował się Pan/i w wydarzenia tego typu?

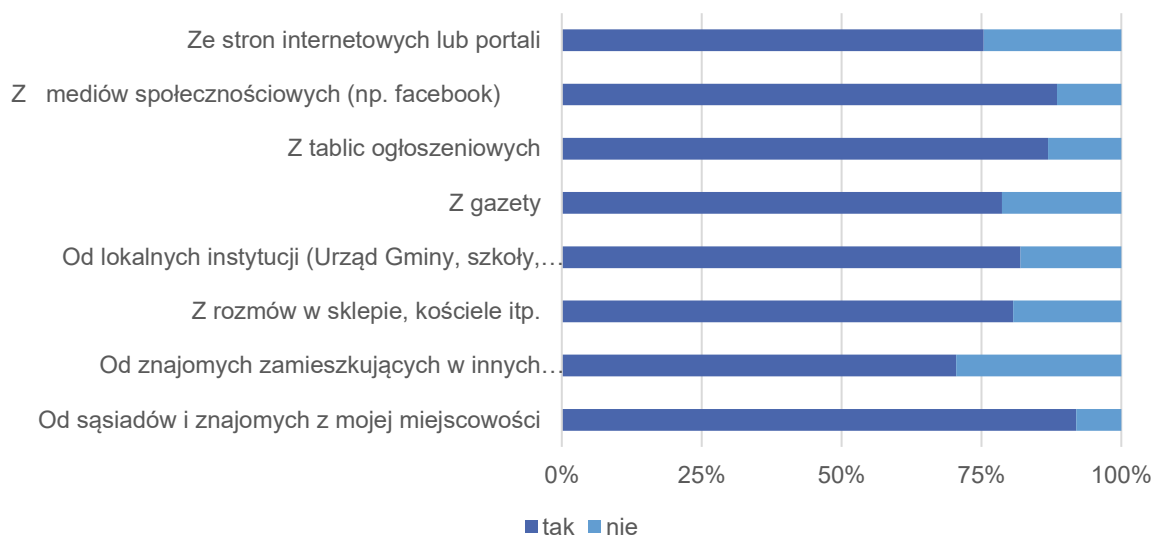


Ryc. 5 Analiza odpowiedzi ankietowanych - uczestnictwo w działaniach społecznych

Źródło: opracowanie własne

Źródła informacji o wydarzeniach w miejscowości mają zarówno charakter formalny, jak i nieformalny. Najczęściej wskazywane są kontakty bezpośrednie – sąsiedzi i znajomi (57 wskazań), a także media społecznościowe (54 wskazania). Istotną rolę odgrywają również tablice ogłoszeniowe (53 wskazania), rozmowy w miejscach codziennego kontaktu (50 wskazań) oraz informacje pochodzące od lokalnych instytucji (50 wskazań). W dalszej kolejności wskazywano strony internetowe (46 wskazań), znajomych spoza miejscowości (43 wskazania) oraz prasę (48 wskazań).

Skąd czerpie Pan/i wiedzę odnośnie wydarzeń działających się lub odbywających w Pana/i miejscowości?



Ryc. 6 Analiza odpowiedzi ankietowanych - źródła wiedzy o działaniach społecznych

Źródło: opracowanie własne

W zakresie zainteresowania sprawami lokalnymi większość respondentów deklaruje zainteresowanie wydarzeniami dotyczącymi miejscowości (57 wskazań). Podobnie wysoki poziom wskazań dotyczy oceny zainteresowania innych mieszkańców (52 wskazania). Taka sama liczba respondentów uznaje się za dobrze poinformowanych o wydarzeniach lokalnych (52 wskazania), a 53 osoby wskazują, że inni mieszkańcy również są dobrze poinformowani.



Ryc. 7 Analiza odpowiedzi ankietowanych – poziom informacji i zainteresowania działaniami społecznymi

Źródło: opracowanie własne

W odpowiedziach dotyczących funkcjonujących organizacji i inicjatyw lokalnych najczęściej wskazywana jest Ochotnicza Straż Pożarna (OSP) oraz Koło Gospodyń Wiejskich (KGW), które pojawiają się w zdecydowanej większości odpowiedzi. W dalszej kolejności wymieniano Radę Sotecką, sotyśa oraz – rzadziej – inne podmioty, takie jak klub sportowy, szkoła czy parafia.

W pojedynczych odpowiedziach wskazywano również brak wiedzy na temat organizacji działających w miejscowości. Ogół odpowiedzi wskazuje jednak na obecność podstawowych struktur życia społecznego, koncentrujących się wokół działalności OSP i KGW.

2.5. Uproszczona analiza SWOT

Analiza SWOT stanowi jedno z podstawowych narzędzi wykorzystywanych w planowaniu strategicznym. Istotą analizy jest identyfikacja oraz właściwe przydzielenie zjawisk i czynników wewnętrznych (mocne i słabe strony) oraz zewnętrznych (szanse i zagrożenia).

Poniższa analiza SWOT uwzględnia przeprowadzoną analizę miejscowości Przyczyna Górna w zakresie sytuacji społecznej, demograficznej, gospodarczej i środowiskowej, a także wyniki badania ankietowego przeprowadzonego wśród mieszkańców.

Tab. 1 Analiza SWOT dla miejscowości Przyczyna Górna

Mocne strony	Słabe strony
Bezpośrednie sąsiedztwo miasta Wschowa, zapewniające dogodne powiązania funkcjonalne oraz dostęp do usług publicznych, edukacyjnych i gospodarczych.	Ograniczona liczba aktywnie działających organizacji społecznych oraz niewykorzystywany potencjał formalnie istniejącej OSP.
Stosunkowo zwarty układ przestrzenny miejscowości, sprzyjający organizacji działań lokalnych i integracji mieszkańców.	Niski standard techniczny istniejącej infrastruktury społecznej, wysokie koszty jej utrzymania oraz brak dostosowania do współczesnych potrzeb.
Wielobranżowa struktura lokalnej gospodarki, obejmująca rolnictwo, usługi techniczne, budowlane, transportowe, motoryzacyjne i handlowe.	Brak nowoczesnej, wielofunkcyjnej przestrzeni umożliwiającej organizację wydarzeń, spotkań oraz aktywności sportowo-rekreacyjnych.
Funkcjonowanie Koła Gospodyń Wiejskich oraz Stowarzyszenia Huta Pieniacka jako podstawowych zasobów społecznych i kulturowych miejscowości.	Niewielkie zróżnicowanie środowiska przyrodniczego oraz ograniczona obecność terenów zieleni, lasów i zbiorników wodnych.
Wysoki poziom deklarowanego zainteresowania mieszkańców sprawami lokalnymi oraz dobra rozpoznawalność podstawowych form aktywności społecznej.	Silne powiązanie funkcjonalne z miastem mogące ograniczać rozwój samodzielnych funkcji społecznych w miejscowości.
Szanse	Zagrożenia
Wzrost znaczenia miejscowości podmiejskich jako atrakcyjnych obszarów zamieszkania w sąsiedztwie ośrodków miejskich.	Presja suburbanizacyjna wynikająca z bliskości Wschowy, mogąca prowadzić do rozproszenia zabudowy i osłabienia ładu przestrzennego.
Możliwość wykorzystania bliskości Wschowy do rozwijania funkcji społecznych, usługowych i rekreacyjnych o zasięgu szerszym niż lokalny.	Dalsze uzależnienie mieszkańców od infrastruktury i oferty miasta, ograniczające rozwój życia społecznego bezpośrednio w miejscowości.
Rosnące możliwości rozwoju lokalnych przestrzeni integracji, aktywności fizycznej i usług społecznych na obszarach wiejskich.	Stopniowe osłabianie więzi lokalnych w przypadku braku miejsca sprzyjającego regularnym spotkaniom i aktywności mieszkańców.
Możliwość wzmacniania lokalnej tożsamości poprzez działania kulturalne, historyczne i edukacyjne oparte na aktywności NGO.	Pogłębianie się procesów starzenia społeczeństwa oraz możliwy odpływ młodszych mieszkańców do większych ośrodków.

Źródło: opracowanie własne

3. Koncepcja i komponent smart

3.1. Lista projektów

Tab. 2 Wykaz zadań dla miejscowości Przyczyna Górna

I.p.	Nazwa zadania	Charakterystyka	Cel zadania	Realizator
1.	Budowa nowoczesnej sali wiejskiej w Przyczynie Górnej	W ramach zadania zaplanowano budowę nowego, niskoemisyjnego obiektu pełniącego funkcję sali wiejskiej wraz z niezbędnym zapleczem kuchennym, sanitarnym, magazynowym, technicznym i gospodarczym. Obiekt zostanie dostosowany do potrzeb osób ze szczególnymi potrzebami, w tym wyposażony w toalety przystosowane dla osób z niepełnosprawnościami. Zakres obejmuje wykonanie dużej sali wielofunkcyjnej dla ok. 150 osób oraz wydzielonej mniejszej sali dla ok. 50 osób wraz z tarasem. Przewiduje się zastosowanie modułowej organizacji przestrzeni z wykorzystaniem mobilnych ścian działowych oraz mobilnych elementów wyposażenia umożliwiających elastyczne wykorzystanie obiektu podczas wydarzeń, warsztatów, spotkań mieszkańców i działań organizacji lokalnych.	Poprawa jakości życia mieszkańców poprzez budowę nowoczesnej, dostępnej i wielofunkcyjnej infrastruktury społecznej sprzyjającej integracji, aktywności lokalnej i organizacji wydarzeń społecznych.	Gmina Wschowa
2.	Wdrożenie inteligentnych i energooszczędnych systemów zarządzania budynkiem	W ramach zadania zaplanowano montaż instalacji fotowoltaicznej, magazynu energii, pompy ciepła, rekuperacji oraz inteligentnych systemów zarządzania energią i budynkiem. Zakres obejmuje również system sterowania ogrzewaniem, oświetleniem i roletami z poziomu aplikacji, czujniki obecności automatycznie uruchamiające oświetlenie, elektroniczne zamki w drzwiach, monitoring wizyjny oraz system alarmowy. Dodatkowo przewiduje się wykonanie systemu wykorzystania wody szarej, zbiornika bezodpływowego na nieczystości ciekłe, klimatyzacji oraz rozwiązań ograniczających koszty eksploatacji i zwiększających efektywność środowiskową obiektu.	Zwiększenie efektywności energetycznej i bezpieczeństwa obiektu przy wykorzystaniu nowoczesnych technologii ograniczających koszty utrzymania i wpływ infrastruktury na środowisko.	Gmina Wschowa

3.	Utworzenie przestrzeni multimedialnej i usług cyfrowych dla mieszkańców	W ramach zadania zaplanowano wyposażenie obiektu w salę szkoleniowo-multimedialną obejmującą m.in. projektor, wysuwany ekran projekcyjny, nagłośnienie, sprzęt komputerowy, tablicę wielofunkcyjną oraz dostęp do szybkiego Internetu i sieci WiFi. Zakres obejmuje również zakup komputera, monitora, drukarki, utworzenie niewielkiego zaplecza serwerowego oraz wyposażenie umożliwiające organizację spotkań online, działań edukacyjnych i korzystanie z e-usług publicznych. Sala umożliwi organizację seansów filmowych, kina plenerowego, transmisji wydarzeń i strefy kibica.	Rozwój dostępności cyfrowej mieszkańców oraz stworzenie warunków do edukacji, komunikacji, pracy zdalnej i organizacji nowoczesnych form aktywności społecznej i kulturalnej.	Gmina Wschowa
4.	Rozwój lokalnej aktywności mieszkańców oraz zaplecza gastronomicznego i warsztatowego	Zakres zadania obejmuje wyposażenie zaplecza kuchennego i gastronomicznego, w tym m.in. piec konwekcyjny, gazówki z piekarnikami, dużą patelnię elektryczną, wyparzkę, zmywarkę, pomieszczenie chłodnicze, regały oraz pomieszczenie do przechowywania naczyń. W ramach zadania planuje się stworzenie warunków do organizacji warsztatów kulinarnych, wydarzeń lokalnych, kiermaszy i spotkań integracyjnych opartych na aktywności mieszkańców i organizacji lokalnych. Przestrzeń będzie mogła służyć promocji lokalnych produktów, rękodzieła oraz inicjatyw społecznych realizowanych przez mieszkańców i KGW.	Wzmocnienie aktywności społecznej i lokalnej przedsiębiorczości poprzez stworzenie warunków do organizacji wydarzeń, warsztatów i promocji lokalnych produktów oraz inicjatyw mieszkańców.	Gmina Wschowa we współpracy z KGW i mieszkańcami
5.	Zagospodarowanie terenu wokół sali wiejskiej wraz z infrastrukturą rekreacyjną i zieloną	W ramach zadania zaplanowano kompleksowe zagospodarowanie terenu wokół sali wiejskiej obejmujące wykonanie parkingu utwardzonego, dojść, zieleni urządzonej, nasadzeń i elementów małej architektury. Zakres obejmuje również energooszczędne oświetlenie terenu, stojaki rowerowe, stację naprawy rowerów, punkt ładowania rowerów i samochodów elektrycznych, ławki solarne z możliwością ładowania urządzeń elektronicznych, palenisko, elementy zielono-błękitnej infrastruktury oraz system nawodnienia wykorzystujący deszczówkę. W projekcie zieleni przewiduje się wykorzystanie rodzimych gatunków roślin, a część działań	Poprawa estetyki i funkcjonalności przestrzeni publicznej oraz stworzenie atrakcyjnego miejsca integracji, rekreacji i aktywności mieszkańców z poszanowaniem środowiska naturalnego.	Gmina Wschowa

		związanych z utrzymaniem i pielęgnacją zieleni może być realizowana przy udziale mieszkańców.		
6.	Wdrożenie lokalnego systemu informacji, komunikacji i bezpieczeństwa	W ramach zadania zaplanowano montaż cyfrowej tablicy informacji lokalnej umożliwiającej publikowanie komunikatów sołectkich, informacji o wydarzeniach, danych pogodowych, jakości powietrza oraz komunikatów alarmowych i społecznych. Zakres obejmuje również wdrożenie aplikacji lub systemu powiadamiania mieszkańców, montaż stacji pogodowej i monitoringu jakości powietrza oraz wyposażenie obiektu w defibrylator AED i podstawowe rozwiązania zwiększające bezpieczeństwo użytkowników obiektu.	Zwiększenie bezpieczeństwa mieszkańców oraz usprawnienie komunikacji lokalnej poprzez wykorzystanie nowoczesnych narzędzi cyfrowych i systemów informacyjnych.	Gmina Wschowa we współpracy z Sołectwem
7.	Zakup mobilnego wyposażenia do organizacji wydarzeń i aktywności mieszkańców	W ramach zadania zaplanowano zakup mobilnego wyposażenia wykorzystywanego podczas wydarzeń lokalnych, warsztatów i działań integracyjnych. Zakres może obejmować namioty, składane stoły, ławki, stoiska mobilne, termosy gastronomiczne, mobilne wyposażenie ekspozycyjne, agregat prądowłórczy oraz wyposażenie wykorzystywane podczas wydarzeń plenerowych i promocji lokalnych inicjatyw mieszkańców.	Zwiększenie możliwości organizacji wydarzeń lokalnych oraz promocji miejscowości poprzez zapewnienie mobilnego i funkcjonalnego wyposażenia wspierającego aktywność mieszkańców.	Gmina Wschowa we współpracy z mieszkańcami i organizacjami lokalnymi
8.	Cyfrowe i praktyczne działania edukacyjne dla mieszkańców	W ramach zadania planuje się organizację spotkań i warsztatów dotyczących obsługi komputera, komunikatorów, korzystania z e-usług publicznych oraz bezpiecznego korzystania z Internetu. Działania będą miały praktyczny charakter i będą mogły być prowadzone przy wsparciu mieszkańców posiadających kompetencje cyfrowe.	Podniesienie kompetencji cyfrowych mieszkańców oraz zwiększenie bezpieczeństwa korzystania z nowoczesnych technologii w życiu codziennym.	Gmina Wschowa we współpracy z mieszkańcami i lokalnymi liderami
9.	Lokalne działania ekologiczne i wspólne zagospodarowanie przestrzeni	W ramach zadania planuje się realizację działań związanych z ochroną środowiska, utrzymaniem estetyki miejscowości oraz wspólnym zagospodarowaniem przestrzeni publicznych. Zakres obejmuje m.in. zbiórki elektrośmieci, wspólne nasadzenia i pielęgnację zieleni, działania porządkowe oraz działania edukacyjne związane z oszczędzaniem energii, retencją wód opadowych i wykorzystaniem odnawialnych źródeł energii.	Wzmocnienie postaw proekologicznych mieszkańców oraz poprawa jakości przestrzeni publicznej poprzez wspólne działania środowiskowe i społeczne.	Gmina Wschowa we współpracy z mieszkańcami i organizacjami lokalnymi

10.	Program integracji społecznej i wykorzystania wiedzy mieszkańców	W ramach zadania planuje się organizację wydarzeń integracyjnych, działań międzypokoleniowych, zajęć ruchowych, warsztatów rękodzielniczych, florystycznych, kulinarnych oraz wydarzeń lokalnych opartych na aktywności mieszkańców i organizacji społecznych. Zakres obejmuje również warsztaty z carvingu, wyplatania wikliny, szydełkowania, wykonywania ozdób, warsztaty pieczenia chleba i wyrobu serów oraz szkolenia z pierwszej pomocy i reagowania kryzysowego.	Wzmocnienie integracji społecznej oraz wykorzystanie wiedzy i umiejętności mieszkańców do budowania aktywnej i współpracującej społeczności lokalnej.	Gmina Wschowa we współpracy z KGW, Sołectwem i mieszkańcami
11.	Utworzenie nowoczesnego i sensorycznego placu zabaw dla dzieci	W ramach zadania planuje się utworzenie ogólnodostępnego placu zabaw przy nowej sali wiejskiej w Przyczynie Górnej. Zakres obejmuje wykonanie bezpiecznej nawierzchni, montaż nowoczesnych urządzeń zabawowych dostosowanych do różnych grup wiekowych, elementów sensorycznych i edukacyjnych rozwijających koordynację ruchową oraz zmysły dzieci, a także urządzeń integracyjnych umożliwiających wspólną zabawę dzieci o różnych potrzebach.	Stworzenie bezpiecznej, atrakcyjnej i dostępnej przestrzeni rekreacyjnej sprzyjającej rozwojowi dzieci, integracji rodzin oraz aktywnemu spędzaniu czasu przez mieszkańców.	Gmina Wschowa we współpracy z mieszkańcami i organizacjami lokalnymi

Źródło: opracowanie własne

3.2. Opis komponentów: cyfrowego, środowiskowego i poprawy wykorzystania wiedzy (smart)

Projekty ujęte w koncepcji Inteligentnej Wsi dla miejscowości Przyczyna Górna tworzą kompleksową odpowiedź na potrzeby lokalnej społeczności poprzez rozwój nowoczesnej infrastruktury społecznej, wykorzystanie rozwiązań cyfrowych i energooszczędnych oraz aktywne włączenie mieszkańców w działania na rzecz miejscowości. Zakres przedsięwzięć odpowiada na potrzeby związane z brakiem nowoczesnej i funkcjonalnej przestrzeni integracyjnej, koniecznością poprawy jakości życia mieszkańców, zwiększeniem dostępności usług społecznych i cyfrowych oraz rozwojem aktywności lokalnej. Jednocześnie projekty uwzględniają zastosowanie nowoczesnych technologii, rozwiązań środowiskowych oraz działań opartych na wiedzy i praktycznych umiejętnościach mieszkańców.

Wskazane projekty wykazują powiązania z komponentami zgodnie z poniższą tabelą.

Tab. 3 Powiązania zadań z komponentem środowiskowym, cyfrowym oraz smart

L.p.	Nazwa zadania	Powiązania z komponentem		
		środowiskowy	cyfrowy	smart
1.	Budowa nowoczesnej sali wiejskiej w Przyczynie Górnej	x		x
2.	Wdrożenie inteligentnych i energooszczędnych systemów zarządzania budynkiem	x	x	x
3.	Utworzenie przestrzeni multimedialnej i usług cyfrowych dla mieszkańców		x	x
4.	Rozwój lokalnej aktywności mieszkańców oraz zaplecza gastronomicznego i warsztatowego			x
5.	Zagospodarowanie terenu wokół sali wiejskiej wraz z infrastrukturą rekreacyjną i zieloną	x	x	x
6.	Wdrożenie lokalnego systemu informacji, komunikacji i bezpieczeństwa		x	x
7.	Zakup mobilnego wyposażenia do organizacji wydarzeń i aktywności mieszkańców			x
8.	Cyfrowe i praktyczne działania edukacyjne dla mieszkańców		x	x
9.	Lokalne działania ekologiczne i wspólne zagospodarowanie przestrzeni	x		x
10.	Program integracji społecznej i wykorzystania wiedzy mieszkańców			x
11.	Utworzenie nowoczesnego i sensorycznego placu zabaw dla dzieci			x

Źródło: opracowanie własne

Wszystkie projekty zawarte w koncepcji odwołują się do potencjału społecznego mieszkańców Przyczyny Górnej oraz aktywności lokalnych organizacji i grup nieformalnych. Istotnym elementem przedsięwzięć jest stworzenie nowoczesnej i funkcjonalnej przestrzeni integracyjnej umożliwiającej organizację wydarzeń lokalnych, warsztatów, spotkań i działań społecznych opartych na wiedzy i zaangażowaniu mieszkańców. Planowane działania wspierają również rozwój lokalnej przedsiębiorczości, promocję produktów lokalnych oraz aktywizację mieszkańców poprzez tworzenie warunków do organizacji wydarzeń, warsztatów kulinarnych i rękodzielniczych oraz inicjatyw międzypokoleniowych.

Ważnym elementem koncepcji jest komponent środowiskowy realizowany poprzez budowę energooszczędnego obiektu, zastosowanie odnawialnych źródeł energii oraz wdrożenie rozwiązań ograniczających zużycie energii i zasobów naturalnych. Projekt przewiduje wykorzystanie instalacji fotowoltaicznej, magazynu energii, pompy ciepła, rekuperacji, systemu wykorzystania wody szarej oraz zielono-błękitnej infrastruktury związanej z retencją wód opadowych i zagospodarowaniem zieleni. Działania te pozwolą poprawić efektywność energetyczną infrastruktury oraz zwiększyć odporność miejscowości na skutki zmian klimatu.

Istotną rolę pełni również komponent cyfrowy obejmujący rozwój nowoczesnych usług i narzędzi komunikacji lokalnej. W ramach projektu przewidziano utworzenie przestrzeni multimedialnej wyposażonej w nowoczesny sprzęt audiowizualny, dostęp do Internetu oraz rozwiązania umożliwiające organizację spotkań online, kina plenerowego i wydarzeń multimedialnych. Projekt obejmuje również wdrożenie cyfrowego systemu informacji lokalnej, systemu powiadamiania mieszkańców, monitoringu oraz inteligentnych systemów zarządzania energią i budynkiem.

Realizacja przedsięwzięć przyczyni się do poprawy jakości życia mieszkańców, zwiększenia dostępności infrastruktury społecznej oraz stworzenia atrakcyjnej i nowoczesnej przestrzeni wspólnej. Projekt wzmacnia również bezpieczeństwo mieszkańców poprzez wyposażenie obiektu w monitoring, system alarmowy, defibrylator AED oraz organizację działań edukacyjnych związanych z pierwszą pomocą i reagowaniem kryzysowym. Wszystkie działania zostały zaplanowane z uwzględnieniem zasad dostępności i projektowania uniwersalnego, dzięki czemu infrastruktura będzie mogła służyć różnym grupom mieszkańców.

Podsumowując, zaplanowane działania przyczynią się przede wszystkim do:

- poprawy jakości życia i integracji mieszkańców,
- rozwoju nowoczesnej i dostępnej infrastruktury społecznej,
- zwiększenia bezpieczeństwa i odporności lokalnej społeczności,
- rozwoju usług cyfrowych i komunikacji lokalnej,

- wspierania działań proekologicznych i efektywności energetycznej,
- wzmacniania aktywności społecznej i wykorzystania wiedzy mieszkańców.

3.3. Spójność koncepcji z innymi dokumentami

Koncepcja Inteligentnej Wsi dla miejscowości Przyczyna Górna została przygotowana w oparciu o analizę potencjałów i barier rozwojowych zdiagnozowanych w miejscowości oraz poszerzona o badanie ankietowe i spotkanie warsztatowe z mieszkańcami. Dobór zadań wprost odzwierciedla potrzeby wskazane przez mieszkańców, przy jednoczesnym zachowaniu spójności z celami określonymi w innych dokumentach.

Koncepcja wykazuje spójność ze Strategią Rozwoju Miasta i Gminy Wschowa oraz Urzędu Miasta i Gminy Wschowa na lata 2020-2027, w której określone zostały cztery priorytety oraz odpowiadające im cele strategiczne:

- **Nowoczesna i przyjazna Obywatelom administracja:**

1. Rozwój kompetencji pracowników.
2. Wdrożenie systemów informatycznych.
3. Dostosowanie budynku ratusza dla wszystkich Interesantów.

- **Magnes dla biznesu:**

1. Wzrost satysfakcji przedsiębiorców.
2. Zwiększenie liczby przedsiębiorców na terenie gminy Wschowa.

- **Zapewnienie warunków do rozwoju oferty turystycznej i kulturalnej:**

1. Podniesienie atrakcyjności turystycznej miejscowości Lgii.
2. Zielone Ptuka Wschowy.
3. Budowa ścieżek rowerowych łączących Wschowę z gminami ościennymi wraz z małą architekturą i osprzętem.
4. Podniesienie atrakcyjności kulturalnej i turystycznej miasta Wschowy.

- **Stworzenie dobrych warunków do mieszkania, w tym implementacja rozwiązań SmartCity:**

1. Rozwój infrastruktury drogowej na terenie gminy Wschowa.
2. Rozwój sieci kanalizacji wodociągowej, sanitarnej i deszczowej na terenie gmin Wschowa.
3. Wschowa miastem przyjaznym dla mieszkańców.
4. Wschowa otwarta na potrzeby zarówno młodych jak i seniorów.

Koncepcja Inteligentnej Wsi wykazuje również spójność z Lokalną Strategią Rozwoju na lata 2021-2027 dla gmin: Nowa Sól, Siedlisko, Stawa, Wschowa, Szlichtyngowa, Kotla, opracowaną przez

Stowarzyszenie Kraina Lasów i Jezior – Lokalna Grupa Działania. Strategia ta zawiera otwarty katalog 3 celów i odpowiadających im przedsięwzięć:

CEL I: Rozwój potencjału rekreacyjnego, turystycznego i kulturalnego

- 1.1. Rozwój infrastruktury turystycznej lub rekreacyjnej lub kulturalnej
- 1.2. Promocja i rozwój turystyki

CEL II: Poprawa jakości życia na obszarze Krainy Lasów i Jezior

- 2.1. Poprawa sytuacji gospodarczej w zakresie dostępu do usług
- 2.2. Rozwój Zielonej Gospodarki

CEL III: Wzmocnienie kapitału społecznego oraz włączenie społeczne seniorów, ludzi młodych lub osób w niekorzystnej sytuacji

- 3.1. Aktywizacja społeczności lokalnej w placówkach edukacyjnych
- 3.2. Lokalne kształcenie dorosłych
- 3.3. Rozwój potencjału społeczności lokalnych
- 3.4. Rozwój gospodarstw zielonych
- 3.5. Strefa aktywności lokalnej

Powiązania pomiędzy wskazanymi opracowaniami prezentuje poniższa tabela, gdzie zestawiono działania ujęte w koncepcji z odpowiadającymi im celami lub przedsięwzięciami w dokumentach strategicznych.

Tab. 4 Spójność zadań wynikających z koncepcji z zapisami dokumentów strategicznych

Lp.	Nazwa zadania	Strategia Rozwoju Miasta i Gminy Wschowa oraz Urzędu Miasta i Gminy Wschowa na lata 2020-2027	Lokalna Strategia Rozwoju na lata 2021-2027 dla gmin: Nowa Sól, Siedlisko, Stawa, Wschowa, Szlichtyngowa, Kotła
1.	Budowa nowoczesnej sali wiejskiej w Przyczynie Górnej	Stworzenie dobrych warunków do mieszkania, w tym implementacja rozwiązań SmartCity: 4. Wschowa otwarta na potrzeby zarówno młodych jak i seniorów.	CEL I: Rozwój potencjału rekreacyjnego, turystycznego i kulturalnego 1.1. Rozwój infrastruktury turystycznej lub rekreacyjnej lub kulturalnej
2.	Wdrożenie inteligentnych i energooszczędnych systemów zarządzania budynkiem	Nowoczesna i przyjazna Obywatelom administracja: 2. Wdrożenie systemów informatycznych.	CEL I: Rozwój potencjału rekreacyjnego, turystycznego i kulturalnego 1.1. Rozwój infrastruktury turystycznej lub rekreacyjnej lub kulturalnej CEL II: Poprawa jakości życia na obszarze Krainy Lasów i Jezior 2.2. Rozwój Zielonej Gospodarki
3.	Utworzenie przestrzeni multimedialnej i usług	Nowoczesna i przyjazna Obywatelom administracja:	CEL III: Wzmocnienie kapitału społecznego oraz włączenie

	cyfrowych dla mieszkańców	2. Wdrożenie systemów informatycznych.	społeczne seniorów, ludzi młodych lub osób w niekorzystnej sytuacji 3.2. Lokalne kształcenie dorosłych 3.3. Rozwój potencjału społeczności lokalnych
4.	Rozwój lokalnej aktywności mieszkańców oraz zaplecza gastronomicznego i warsztatowego	Magnes dla biznesu: 1. Wzrost satysfakcji przedsiębiorców. 2. Zwiększenie liczby przedsiębiorców na terenie gminy Wschowa.	CEL I: Rozwój potencjału rekreacyjnego, turystycznego i kulturalnego 1.2. Promocja i rozwój turystyki
5.	Zagospodarowanie terenu wokół sali wiejskiej wraz z infrastrukturą rekreacyjną i zieloną	Stworzenie dobrych warunków do mieszkania, w tym implementacja rozwiązań SmartCity: 2. Rozwój sieci kanalizacji wodociągowej, sanitarnej i deszczowej na terenie gmin Wschowa. 4. Wschowa otwarta na potrzeby zarówno młodych jak i seniorów.	CEL I: Rozwój potencjału rekreacyjnego, turystycznego i kulturalnego 1.1. Rozwój infrastruktury turystycznej lub rekreacyjnej lub kulturalnej CEL III: Wzmocnienie kapitału społecznego oraz włączenie społeczne seniorów, ludzi młodych lub osób w niekorzystnej sytuacji 3.3. Rozwój potencjału społeczności lokalnych 3.5. Strefa aktywności lokalnej
6.	Wdrożenie lokalnego systemu informacji, komunikacji i bezpieczeństwa	Nowoczesna i przyjazna Obywatelom administracja: 2. Wdrożenie systemów informatycznych.	CEL III: Wzmocnienie kapitału społecznego oraz włączenie społeczne seniorów, ludzi młodych lub osób w niekorzystnej sytuacji 3.3. Rozwój potencjału społeczności lokalnych 3.5. Strefa aktywności lokalnej
7.	Zakup mobilnego wyposażenia do organizacji wydarzeń i aktywności mieszkańców	Magnes dla biznesu: 1. Wzrost satysfakcji przedsiębiorców. 2. Zwiększenie liczby przedsiębiorców na terenie gminy Wschowa.	CEL I: Rozwój potencjału rekreacyjnego, turystycznego i kulturalnego 1.1. Rozwój infrastruktury turystycznej lub rekreacyjnej lub kulturalnej 1.2. Promocja i rozwój turystyki CEL II: Poprawa jakości życia na obszarze Krainy Lasów i Jezior 2.1. Poprawa sytuacji gospodarczej w zakresie dostępu do usług CEL III: Wzmocnienie kapitału społecznego oraz włączenie społeczne seniorów, ludzi młodych lub osób w niekorzystnej sytuacji 3.3. Rozwój potencjału społeczności lokalnych 3.5. Strefa aktywności lokalnej

8.	Cyfrowe i praktyczne działania edukacyjne dla mieszkańców	<p>Stworzenie dobrych warunków do mieszkania, w tym implementacja rozwiązań SmartCity:</p> <p>4. Wschowa otwarta na potrzeby zarówno młodych jak i seniorów.</p>	<p>CEL III: Wzmocnienie kapitału społecznego oraz włączenie społeczne seniorów, ludzi młodych lub osób w niekorzystnej sytuacji</p> <p>3.2. Lokalne kształcenie dorosłych</p> <p>3.3. Rozwój potencjału społeczności lokalnych</p> <p>3.5. Strefa aktywności lokalnej</p>
9.	Lokalne działania ekologiczne i wspólne zagospodarowanie przestrzeni	<p>Stworzenie dobrych warunków do mieszkania, w tym implementacja rozwiązań SmartCity:</p> <p>4. Wschowa otwarta na potrzeby zarówno młodych jak i seniorów.</p>	<p>CEL III: Wzmocnienie kapitału społecznego oraz włączenie społeczne seniorów, ludzi młodych lub osób w niekorzystnej sytuacji</p> <p>3.2. Lokalne kształcenie dorosłych</p> <p>3.3. Rozwój potencjału społeczności lokalnych</p> <p>3.4. Rozwój gospodarstw zielonych</p> <p>3.5. Strefa aktywności lokalnej</p>
10.	Program integracji społecznej i wykorzystania wiedzy mieszkańców	<p>Stworzenie dobrych warunków do mieszkania, w tym implementacja rozwiązań SmartCity:</p> <p>4. Wschowa otwarta na potrzeby zarówno młodych jak i seniorów.</p>	<p>CEL I: Rozwój potencjału rekreacyjnego, turystycznego i kulturalnego</p> <p>1.2. Promocja i rozwój turystyki</p> <p>CEL III: Wzmocnienie kapitału społecznego oraz włączenie społeczne seniorów, ludzi młodych lub osób w niekorzystnej sytuacji</p> <p>3.2. Lokalne kształcenie dorosłych</p> <p>3.3. Rozwój potencjału społeczności lokalnych</p> <p>3.5. Strefa aktywności lokalnej</p>
11.	Utworzenie nowoczesnego i sensorycznego placu zabaw dla dzieci	<p>Stworzenie dobrych warunków do mieszkania, w tym implementacja rozwiązań SmartCity:</p> <p>4. Wschowa otwarta na potrzeby zarówno młodych jak i seniorów.</p>	<p>CEL I: Rozwój potencjału rekreacyjnego, turystycznego i kulturalnego</p> <p>1.1. Rozwój infrastruktury turystycznej lub rekreacyjnej lub kulturalnej</p> <p>CEL III: Wzmocnienie kapitału społecznego oraz włączenie społeczne seniorów, ludzi młodych lub osób w niekorzystnej sytuacji</p> <p>3.3. Rozwój potencjału społeczności lokalnych</p> <p>3.5. Strefa aktywności lokalnej</p>

Źródło: opracowanie własne

3.4. Przewidywane korzyści dla lokalnej społeczności

Realizacja działań przewidzianych w koncepcji Inteligentnej Wsi dla miejscowości Przyczyna Górna wpisuje się w cele interwencji „I.10.10 Infrastruktura na obszarach wiejskich oraz wdrożenie koncepcji inteligentnych wsi” w ramach Planu Strategicznego dla Wspólnej Polityki Rolnej na lata 2023–2027. Zakres planowanych przedsięwzięć odpowiada na najważniejsze potrzeby mieszkańców zidentyfikowane podczas badań ankietowych, spotkań warsztatowych oraz analizy sytuacji społecznej i przestrzennej miejscowości. Koncepcja koncentruje się przede wszystkim na poprawie jakości życia mieszkańców, rozwoju nowoczesnej infrastruktury społecznej, zwiększeniu dostępności usług cyfrowych oraz wzmocnieniu aktywności lokalnej społeczności.

Najważniejszym elementem planowanych działań jest budowa nowoczesnej sali wiejskiej pełniącej funkcję lokalnego centrum aktywności mieszkańców. Inwestycja odpowiada na zidentyfikowany problem braku funkcjonalnej i dostępnej przestrzeni umożliwiającej organizację wydarzeń społecznych, edukacyjnych, integracyjnych i rekreacyjnych. Nowy obiekt pozwoli stworzyć warunki do prowadzenia działań przez mieszkańców, Koło Gospodyń Wiejskich oraz inne grupy społeczne działające na terenie miejscowości. Szczególne znaczenie ma również dostosowanie infrastruktury do potrzeb osób starszych oraz osób ze szczególnymi potrzebami, co wpłynie na zwiększenie dostępności i funkcjonalności przestrzeni publicznej.

Koncepcja przewiduje jednocześnie wdrożenie nowoczesnych rozwiązań cyfrowych i inteligentnych systemów zarządzania budynkiem. Planowane działania obejmują m.in. wyposażenie obiektu w dostęp do Internetu, przestrzeń multimedialną, cyfrowy system informacji lokalnej oraz rozwiązania zwiększające bezpieczeństwo mieszkańców. Dzięki temu możliwe będzie organizowanie spotkań online, działań edukacyjnych, warsztatów i wydarzeń integracyjnych z wykorzystaniem nowoczesnych technologii. Istotnym elementem projektu pozostaje także rozwój kompetencji cyfrowych mieszkańców poprzez organizację praktycznych działań edukacyjnych związanych z korzystaniem z e-usług publicznych i bezpiecznym użytkowaniem Internetu.

Projekt w znaczącym stopniu realizuje również cele środowiskowe i klimatyczne. W ramach przedsięwzięcia przewidziano zastosowanie odnawialnych źródeł energii, w tym instalacji fotowoltaicznej, pompy ciepła, magazynu energii oraz systemów ograniczających zużycie energii i wody. Uzupełnieniem działań infrastrukturalnych będzie zagospodarowanie terenu wokół obiektu z wykorzystaniem zielono-błękitnej infrastruktury, retencji wód opadowych oraz rodzimych gatunków roślin. Rozwiązania te przyczynią się do ograniczenia kosztów utrzymania obiektu, poprawy efektywności energetycznej oraz zwiększenia odporności miejscowości na skutki zmian klimatu.

Istotnym elementem koncepcji pozostaje aktywne zaangażowanie mieszkańców w realizację działań społecznych, edukacyjnych i integracyjnych. Planowane są warsztaty, wydarzenia lokalne, działania międzypokoleniowe oraz inicjatywy wykorzystujące wiedzę i umiejętności mieszkańców. Szczególne znaczenie będzie miało wykorzystanie potencjału lokalnych organizacji i aktywnych mieszkańców w organizacji wydarzeń oraz wspólnym zagospodarowaniu przestrzeni publicznej.

Realizacja koncepcji przyczyni się do poprawy jakości życia mieszkańców, zwiększenia integracji społecznej oraz stworzenia nowoczesnej i funkcjonalnej przestrzeni wspólnej. Projekt wpłynie również na rozwój aktywności społecznej, poprawę bezpieczeństwa, wzrost dostępności usług cyfrowych oraz wzmacnianie lokalnej tożsamości i współpracy mieszkańców. Dzięki kompleksowemu charakterowi przedsięwzięcie będzie stanowiło ważny impuls rozwojowy dla miejscowości Przyczyna Górna oraz przykład wykorzystania nowoczesnych rozwiązań w rozwoju obszarów wiejskich.

Załącznik nr 1: Karta informacyjna projektu

PROJEKT		
<i>Centrum Aktywności Mieszkańców w Przyczynie Górnej – budowa nowoczesnej sali wiejskiej i rozwój inteligentnej infrastruktury lokalnej</i>		
Podmiot realizujący		
Gmina Wschowa		
Lokalizacja		
Dz. Nr 170, 171/2, obręb Przyczyna Górna, gmina Wschowa		
Charakterystyka projektu		
<p>Projekt obejmuje budowę nowoczesnej sali wiejskiej w Przyczynie Górnej wraz z wyposażeniem obiektu, wdrożeniem rozwiązań energooszczędnych, cyfrowych i środowiskowych oraz zagospodarowaniem terenu wokół budynku. Zakres przedsięwzięcia obejmuje zarówno wykonanie infrastruktury społecznej, jak i doposażenie jej w rozwiązania umożliwiające codzienne użytkowanie przez mieszkańców, organizacje lokalne oraz grupy społeczne funkcjonujące w miejscowości. Projekt przewiduje również realizację działań edukacyjnych, ekologicznych i integracyjnych wzmacniających aktywność mieszkańców oraz rozwój lokalnej wspólnoty.</p> <p>W ramach projektu planuje się realizację następujących zadań:</p> <ul style="list-style-type: none"> • budowa nowoczesnej sali wiejskiej w Przyczynie Górnej; • wdrożenie inteligentnych i energooszczędnych systemów zarządzania budynkiem; • utworzenie przestrzeni multimedialnej i usług cyfrowych dla mieszkańców; • rozwój lokalnej aktywności mieszkańców oraz zaplecza gastronomicznego i warsztatowego; • zagospodarowanie terenu wokół sali wiejskiej wraz z infrastrukturą rekreacyjną i zieloną; • wdrożenie lokalnego systemu informacji, komunikacji i bezpieczeństwa; • zakup mobilnego wyposażenia do organizacji wydarzeń i aktywności mieszkańców; • cyfrowe i praktyczne działania edukacyjne dla mieszkańców; • lokalne działania ekologiczne i wspólne zagospodarowanie przestrzeni; • program integracji społecznej i wykorzystania wiedzy mieszkańców; • utworzenie nowoczesnego i sensorycznego placu zabaw dla dzieci. 		
Opis powiązań z komponentami		
Komponent środowiskowy	Komponent cyfrowy	Komponent smart (wykorzystania wiedzy mieszkańców)

<p>W ramach działań wspierających komponent środowiskowy zaplanowano zastosowanie rozwiązań ograniczających zużycie energii i zasobów naturalnych oraz poprawiających efektywność środowiskową infrastruktury społecznej, poprzez:</p> <ul style="list-style-type: none"> • budowę energooszczędnego budynku sali wiejskiej, • montaż instalacji fotowoltaicznej, pompy ciepła, magazynu energii i rekuperacji, • wdrożenie systemu wykorzystania wody szarej oraz retencji i ponownego wykorzystania wód opadowych, • zastosowanie energooszczędnego oświetlenia i zielono-błękitnej infrastruktury, • wykorzystanie rodzimych gatunków roślin przy zagospodarowaniu terenu, • montaż stacji naprawy rowerów oraz punktu ładowania rowerów i pojazdów elektrycznych, • prowadzenie działań związanych z pielęgnacją 	<p>W ramach komponentu cyfrowego przewiduje się wdrożenie rozwiązań wspierających komunikację lokalną, zarządzanie obiektem oraz rozwój kompetencji cyfrowych mieszkańców, poprzez:</p> <ul style="list-style-type: none"> • utworzenie przestrzeni szkoleniowo-multimedialnej wyposażonej w projektor, ekran, sprzęt komputerowy i nagłośnienie, • zapewnienie dostępu do Internetu i sieci światłowodowej WiFi, • utworzenie przestrzeni umożliwiającej korzystanie z e-usług publicznych, • montaż cyfrowej tablicy informacji lokalnej i systemu powiadamiania mieszkańców, • zastosowanie inteligentnych systemów sterowania energią, oświetleniem i budynkiem, • montaż monitoringu, systemu alarmowego i monitoringu jakości powietrza, • organizację działań edukacyjnych związanych z bezpieczeństwem 	<p>Komponent smart realizowany będzie poprzez wykorzystanie potencjału mieszkańców i lokalnych organizacji w organizacji życia społecznego miejscowości, poprzez:</p> <ul style="list-style-type: none"> • organizację wydarzeń integracyjnych, warsztatów i działań międzypokoleniowych, • prowadzenie warsztatów kulinarnych, rękodzielniczych i edukacyjnych, • wykorzystanie wiedzy i umiejętności mieszkańców w organizacji wydarzeń i działań społecznych, • stworzenie warunków do promocji lokalnych produktów i aktywności mieszkańców, • wspólne działania związane z zagospodarowaniem i utrzymaniem przestrzeni publicznej, • organizację działań związanych z bezpieczeństwem, pierwszą pomocą i reagowaniem kryzysowym.
---	---	---

zieleni i edukacją ekologiczną mieszkańców.	cyfrowym i korzystaniem z nowoczesnych technologii.	
Opis powiązań z kryteriami wyboru operacji		
<p>Projekt „Centrum Aktywności Mieszkańców w Przyczynie Górnej – budowa nowoczesnej sali wiejskiej i rozwój inteligentnej infrastruktury lokalnej” w sposób kompleksowy odpowiada na kryteria wyboru operacji dla interwencji I.10.10 – Inteligentna Wieś. Przedsięwzięcie wpływa na poprawę jakości życia mieszkańców poprzez budowę nowoczesnej infrastruktury społecznej, zwiększenie dostępności przestrzeni integracyjnej oraz rozwój nowoczesnych usług społecznych i cyfrowych. Projekt wspiera również rozwój aktywności społecznej i lokalnej przedsiębiorczości poprzez stworzenie warunków do organizacji wydarzeń, warsztatów oraz promocji lokalnych produktów i inicjatyw mieszkańców.</p> <p>Realizacja projektu przyczynia się do zwiększenia dostępności usług publicznych oraz poprawy dostępności infrastruktury dla osób ze szczególnymi potrzebami. Obiekt zostanie wyposażony w nowoczesne rozwiązania multimedialne, dostęp do Internetu oraz przestrzeń umożliwiającą korzystanie z e-usług publicznych i organizację działań edukacyjnych. Projekt przewiduje również wdrożenie rozwiązań zwiększających bezpieczeństwo mieszkańców, takich jak monitoring, system alarmowy, defibrylator AED oraz system powiadamiania mieszkańców.</p> <p>Projekt realizuje także cele środowiskowe i klimatyczne poprzez zastosowanie odnawialnych źródeł energii, systemów retencji i wykorzystania wód opadowych oraz energooszczędnych rozwiązań technologicznych. Przedsięwzięcie wykorzystuje nowoczesne technologie cyfrowe i inteligentne systemy zarządzania budynkiem, co wzmacnia jego innowacyjny charakter i zwiększa możliwość wykorzystania podobnych rozwiązań w innych miejscowościach Gminy.</p> <p>Istotnym elementem projektu jest aktywne zaangażowanie mieszkańców i organizacji lokalnych w realizację działań społecznych, edukacyjnych i integracyjnych. Projekt wzmacnia kapitał społeczny miejscowości oraz wspiera rozwój współpracy i aktywności mieszkańców w oparciu o ich wiedzę, doświadczenie i lokalny potencjał.</p>		
Opis powiązań z Koncepcją Inteligentnej Wsi		
<p>Projekt „Centrum Aktywności Mieszkańców w Przyczynie Górnej – budowa nowoczesnej sali wiejskiej i rozwój inteligentnej infrastruktury lokalnej” wynika bezpośrednio z założeń Koncepcji Inteligentnej Wsi dla miejscowości Przyczyna Górna oraz odpowiada na potrzeby zidentyfikowane w części diagnostycznej i podczas konsultacji społecznych. W diagnozie wskazano przede wszystkim potrzebę budowy nowoczesnej infrastruktury społecznej, poprawy jakości przestrzeni wspólnej oraz stworzenia miejsca umożliwiającego organizację wydarzeń, spotkań mieszkańców i działań lokalnych</p>		

organizacji. Projekt odpowiada również na potrzebę rozwoju usług cyfrowych, poprawy komunikacji lokalnej oraz zwiększenia efektywności energetycznej infrastruktury publicznej.

Zakres przedsięwzięcia jest zgodny z projektami wskazanymi w koncepcji Inteligentnej Wsi, obejmującymi budowę sali wiejskiej, wdrożenie rozwiązań opartych na odnawialnych źródłach energii, rozwój komponentu cyfrowego, zagospodarowanie przestrzeni publicznej oraz realizację działań społecznych, edukacyjnych i integracyjnych. Projekt wykorzystuje potencjał mieszkańców oraz lokalnych organizacji i tworzy warunki do dalszego rozwoju aktywności społecznej, współpracy i integracji mieszkańców. Realizacja projektu przyczyni się do poprawy jakości życia mieszkańców, zwiększenia atrakcyjności miejscowości oraz rozwoju nowoczesnej i funkcjonalnej infrastruktury społecznej.

Szacowane koszty projektu	
4 000 000,00 zł	
Okres realizacji planowanego przedsięwzięcia:	
2027-2028	
Wskaźniki osiągnięcia działań	
Liczba wybudowanych obiektów infrastruktury społecznej	1 szt.
Liczba obiektów wykorzystujących odnawialne źródła energii	1 szt.
Liczba wdrożonych inteligentnych systemów zarządzania budynkiem	1 szt.
Liczba utworzonych przestrzeni służących integracji mieszkańców	1 szt.
Liczba zamontowanych elementów małej architektury i infrastruktury rekreacyjnej	5 szt.
Liczba wdrożonych rozwiązań cyfrowych i informacyjnych	3 szt.
Liczba wydarzeń, warsztatów i działań aktywizujących mieszkańców realizowanych rocznie	4 szt.
Liczba mieszkańców mogących korzystać z infrastruktury objętej projektem	583 os.