

KONCEPCJA INTELIGENTNEJ WSI DLA MIEJSCOWOŚCI LGIŃ



Spis treści

1.	Wprowadzenie.....	3
1.1.	Harmonogram opracowania koncepcji	3
1.2.	Opis partnerstwa na rzecz opracowania koncepcji.....	4
1.3.	Plan włączenia społeczności w późniejszą realizację koncepcji z uwzględnieniem roli sołtysa i rady sołectkiej	5
2.	Charakterystyka uwarunkowań miejscowości	7
2.1.	Położenie miejscowości.....	7
2.2.	Kapitał społeczny	9
2.3.	Sytuacja gospodarczo-środowiskowa	11
2.4.	Potencjał i potrzeby rozwojowe.....	14
2.5.	Uproszczona analiza SWOT	19
3.	Koncepcja i komponent smart.....	20
3.1.	Lista projektów	20
3.2.	Opis komponentów: cyfrowego, środowiskowego i poprawy wykorzystania wiedzy (smart) 24	
3.3.	Spójność koncepcji z innymi dokumentami	27
3.4.	Przewidywane korzyści dla lokalnej społeczności	31
	Załącznik nr 1: Karta informacyjna projektu	33

1. Wprowadzenie

1.1. Harmonogram opracowania koncepcji

Koncepcja Inteligentnej Wsi dla miejscowości Lgiń została opracowana przez zespół specjalistów z Wielkopolskiej Akademii Nauki i Rozwoju wraz z mieszkańcami miejscowości Lgiń, w Gminie Wschowa. Prace nad dokumentem rozpoczęły się od analizy ilościowej przeprowadzonej za pomocą ankiety dystrybuowanej wśród mieszkańców miejscowości Lgiń. Ankietyzacja prowadzona była w wersji elektronicznej i papierowej w dniach od 18 do 30 kwietnia 2026 roku. W tym czasie zebrano 169 odpowiedzi, w tym 166 od mieszkańców sołectwa.

Równoległe z badaniem ankietowym trwały prace związane z analizą podstawowych cech miejscowości, skupionych wokół jej sytuacji społecznej, demograficznej, gospodarczej i środowiskowej. Dane statystyczne wykorzystane w analizie pochodziły z Urzędu Miasta i Gminy Wschowa. Poczyniona analiza pozwoliła na diagnozę potencjałów miejscowości, również w zakresie potencjału kapitału społecznego oraz zdolności do kreowania innowacji.

Podsumowaniem analizy oraz badania ankietowego jest skrócona analiza SWOT, określająca występujące w miejscowości mocne i słabe strony oraz szanse i zagrożenia.

Zakończenie prac diagnostycznych prowadziło do kolejnego etapu – koncepcyjnego. Celem zapewnienia udziału lokalnej społeczności w pracach nad koncepcją, przeprowadzono spotkanie warsztatowe w dniu 12 maja 2026 roku. Podczas warsztatów każdy z mieszkańców miejscowości Lgiń miał możliwość wraz ze specjalistami zewnętrznymi pracować nad projektami zawartymi w koncepcji. Dzięki zastosowanemu podejściu wkład operacyjny koncepcji jest kształtowany oddolnie, z uwzględnieniem budowania poczucia sprawczości lokalnej społeczności oraz postaw obywatelskich. Przeprowadzone działania pozwoliły zakończyć etap koncepcyjny projektu.

W ostatnim etapie sporządzono listę projektów uwzględnionych w Koncepcji Inteligentnej Wsi, spójną z potencjałem zdiagnozowanym w miejscowości oraz uwzględniającą aspekty związane z cyfryzacją, ochroną środowiska i elementami innowacyjności. Przygotowany projekt został poddany konsultacjom społecznym, trwającym od ... do ... roku. W toku konsultacji społecznych każdy z mieszkańców miał możliwość wypowiedzenia się na temat przygotowanego projektu oraz zgłoszenia ewentualnych uwag. Podczas prowadzonych konsultacji wpłynęło ... uwag. W tym miejscu zostaną uzupełnione informacje po konsultacjach.

1.2. Opis partnerstwa na rzecz opracowania koncepcji

Koncepcja Inteligentnej Wsi dla miejscowości Lgiń została opracowana w ścisłej współpracy z lokalną społecznością przy zaangażowaniu partnerów reprezentujących samorząd lokalny, organizacje społeczne oraz mieszkańców aktywnie uczestniczących w życiu miejscowości. Proces przygotowania koncepcji opierał się na wspólnej identyfikacji potrzeb rozwojowych, potencjałów miejscowości oraz kierunków działań możliwych do realizacji z wykorzystaniem nowoczesnych rozwiązań infrastrukturalnych, cyfrowych, środowiskowych i społecznych. Czynny udział w opracowaniu koncepcji brały:

- Urząd Miasta i Gminy Wschowa,
- Sołtys miejscowości Lgiń,
- Rada Sołecka w Lginiu,
- Koło Gospodyń Wiejskich w Lginiu,
- Ochotnicza Straż Pożarna w Lginiu,
- Mieszkańcy miejscowości Lgiń.

Partnerzy uczestniczący w opracowaniu koncepcji brali udział w określaniu najważniejszych potrzeb miejscowości związanych m.in. z rozwojem infrastruktury społecznej i ratowniczej, poprawą warunków funkcjonowania OSP i sali wiejskiej, zwiększeniem bezpieczeństwa mieszkańców oraz rozwojem nowoczesnych usług cyfrowych i przestrzeni wspólnych. Istotnym elementem współpracy było również wypracowanie działań odpowiadających na potrzeby organizacji lokalnych, w szczególności KGW i OSP, a także inicjatyw służących integracji mieszkańców, organizacji wydarzeń lokalnych oraz wykorzystaniu potencjału turystycznego i społecznego miejscowości.

Wymienieni partnerzy będą również odpowiedzialni za wdrażanie koncepcji poprzez wzajemną współpracę, budowanie trwałych relacji, uzupełnianie potencjałów oraz monitoring aktualności założeń koncepcji. Zadaniem osób i podmiotów odpowiedzialnych za wdrażanie koncepcji będzie również stałe obserwowanie zmieniających się potrzeb społecznych mieszkańców oraz identyfikowanie nowych kierunków działań i innowacji możliwych do realizacji na terenie miejscowości.

Istotną rolę w procesie wdrażania koncepcji będą pełniły organizacje lokalne, w szczególności OSP i KGW, które dysponują doświadczeniem w organizacji wydarzeń społecznych, działań integracyjnych i inicjatyw angażujących mieszkańców. Ważnym elementem partnerstwa będzie także aktywny udział mieszkańców w realizacji działań związanych z zagospodarowaniem przestrzeni publicznych, organizacją wydarzeń lokalnych, promocją miejscowości oraz wspólnym rozwijaniem nowoczesnych i funkcjonalnych rozwiązań odpowiadających na potrzeby społeczności lokalnej.

1.3. Plan włączenia społeczności w późniejszą realizację koncepcji z uwzględnieniem roli sołtysa i rady sołeckiej

Mieszkańcy miejscowości Lgiń będą aktywnie włączani w proces wdrażania Koncepcji Inteligentnej Wsi przede wszystkim dzięki zapewnieniu stałego przepływu informacji pomiędzy Urzędem Miasta i Gminy Wschowa, sołtysem miejscowości, Radą Sołecką oraz mieszkańcami. Informacje dotyczące realizacji poszczególnych przedsięwzięć, postępów prac oraz planowanych działań będą przekazywane podczas zebrań wiejskich, wydarzeń lokalnych, poprzez media społecznościowe oraz lokalne kanały komunikacji. Dodatkowo przygotowywane będą okresowe podsumowania i sprawozdania prezentowane mieszkańcom podczas zebrań sołeckich w trakcie realizacji koncepcji.

Kluczową rolę w procesie wdrażania koncepcji odegra sołtys miejscowości wraz z Radą Sołecką, którzy będą odpowiedzialni za bieżące informowanie mieszkańców o realizowanych działaniach, identyfikowanie nowych potrzeb społecznych oraz koordynację współpracy pomiędzy mieszkańcami, organizacjami lokalnymi i samorządem. Ważną rolę w działaniach wdrożeniowych będą pełnić również Koło Gospodyń Wiejskich oraz Ochotnicza Straż Pożarna w Lginiu, aktywnie uczestniczące w organizacji wydarzeń społecznych, działań integracyjnych, inicjatyw edukacyjnych i przedsięwzięć związanych z bezpieczeństwem mieszkańców. Rolę wspierającą, głównie w zakresie organizacyjnym, merytorycznym, formalnym i promocyjnym, pełnić będzie Urząd Miasta i Gminy Wschowa.

W ramach realizacji poszczególnych działań zawartych w koncepcji planowane jest aktywne zaangażowanie mieszkańców m.in. w organizację wydarzeń lokalnych, działań integracyjnych, wydarzeń plenerowych, inicjatyw rekreacyjnych oraz wspólne zagospodarowanie i utrzymanie przestrzeni wokół infrastruktury społecznej i OSP. Mieszkańcy będą mogli uczestniczyć również w działaniach związanych z pielęgnacją zieleni, organizacją wydarzeń promujących miejscowość, działaniami edukacyjnymi oraz inicjatywami opartymi na wiedzy i doświadczeniu lokalnej społeczności. Istotnym elementem będzie również udział mieszkańców i druhów OSP w działaniach związanych z bezpieczeństwem, pierwszą pomocą oraz reagowaniem kryzysowym.

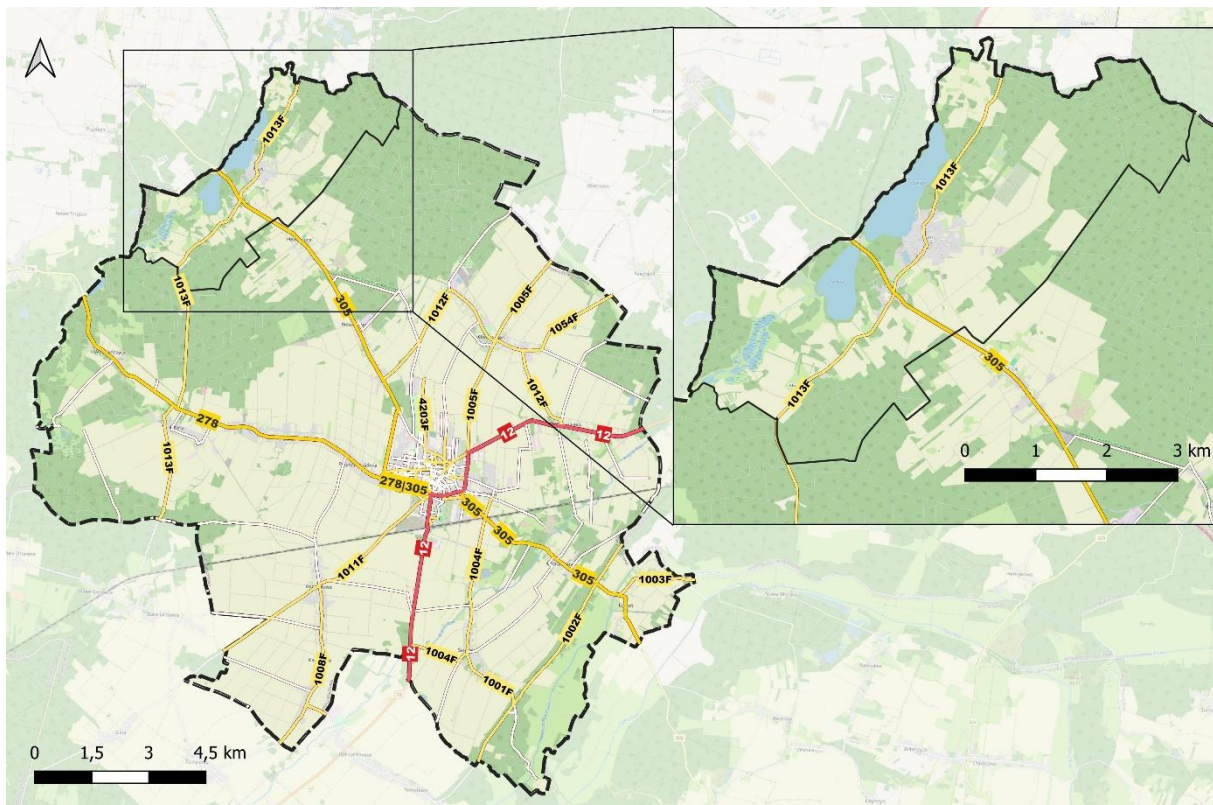
Koncepcja Inteligentnej Wsi dla miejscowości Lgiń zakłada realizację szeregu działań społecznych, edukacyjnych i rekreacyjnych wzmacniających współpracę mieszkańców oraz rozwój społeczeństwa obywatelskiego. Jak wykazały konsultacje społeczne i warsztaty, mieszkańcy miejscowości charakteryzują się wysokim poziomem aktywności społecznej oraz gotowością do współuczestniczenia w działaniach służących rozwojowi miejscowości. Szczególnie istotne znaczenie będzie miało wykorzystanie potencjału organizacji lokalnych oraz wiedzy i doświadczenia mieszkańców w organizacji wydarzeń, warsztatów, działań sportowych i inicjatyw związanych z bezpieczeństwem oraz integracją społeczną.

Ważnym elementem procesu wdrażania koncepcji będzie również wykorzystanie różnych form komunikacji i przekazywania informacji. Informacje dotyczące realizowanych działań będą przekazywane zarówno poprzez bezpośredni kontakt i rozmowy mieszkańców, jak i z wykorzystaniem mediów społecznościowych, komunikacji internetowej oraz planowanych do wdrożenia cyfrowych narzędzi informacji lokalnej. Dzięki temu społeczność lokalna będzie stale informowana o podejmowanych działaniach oraz możliwościach aktywnego udziału w realizacji koncepcji. Proces ten będzie wspierał budowanie partnerstwa lokalnego, wzmacnianie tożsamości mieszkańców oraz rozwój odpowiedzialności społecznej i współpracy na rzecz dalszego rozwoju miejscowości.

2. Charakterystyka uwarunkowań miejscowości

2.1. Położenie miejscowości

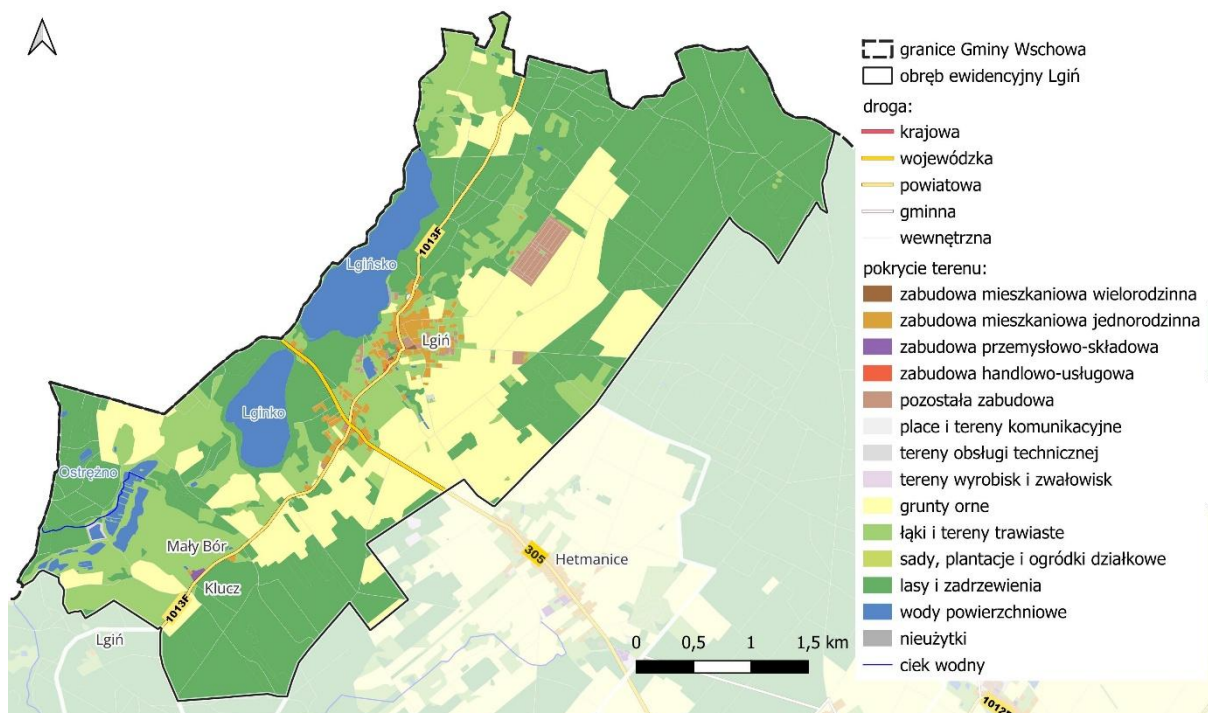
Miejscowość Lgiń położona jest w województwie lubuskim, w powiecie wschowskim, w Gminie Wschowa, w jej północno-zachodniej części. Wieś zlokalizowana jest w bezpośrednim sąsiedztwie Jeziora Lgińskiego, co stanowi jeden z kluczowych elementów determinujących jej charakter przestrzenny oraz funkcjonalny. Położenie w otoczeniu walorów przyrodniczych oraz relatywnie niewielka odległość od miasta Wschowa sprawiają, że miejscowość pełni zarówno funkcje mieszkaniowe, jak i rekreacyjno-turystyczne.



Ryc. 1 Położenie obrębu ewidencyjnego Lgiń względem Gminy Wschowa

Źródło: opracowanie własne na podstawie danych GUGiK

W układzie przestrzennym miejscowości Lgiń wyróżniają się trzy obszary – centralny, najbliższy położony względem jeziora Lgińskiego, z dość zwartą zabudową mieszkaniową (głównie jednorodzinną i zagrodową) oraz letniskową i związaną z obsługą ruchu turystycznego, oddalony nieco na południe, mniej intensywnie zabudowany fragment miejscowości, przez który przebiega droga wojewódzka nr 305, a także najbardziej na północny wschód wysunięty fragment bardzo zwartej zabudowy domków jednorodzinnych i zabudowań działkowych. Struktura przestrzenna miejscowości wskazuje na jej zróżnicowaną funkcję – łączącą elementy stałego osadnictwa z funkcją wypoczynkową.



Ryc. 2 Pokrycie terenu dla obrębu ewidencyjnego Lgini

Źródło: opracowanie własne na podstawie danych BDOT10k

Układ komunikacyjny oparty jest na drogach powiatowych, gminnych i wewnętrznych, a także drodze wojewódzkiej nr 305, zapewniających dostęp do Wschowy oraz innych miejscowości regionu. Do centrum Wschowy z centralnej części Lginia dojechać można w około 15 min (trasa to około 10 km). W sezonie letnim znaczenie komunikacyjne miejscowości wzrasta ze względu na zwiększony ruch turystyczny, co wpłynęło na organizowanie dodatkowego, sezonowego transportu publicznego ze Wschowy do Lginia. Jednocześnie ograniczona dostępność transportu publicznego może stanowić wyzwanie w kontekście całorocznej dostępności usług dla mieszkańców.

Kluczowym elementem uwarunkowań przestrzennych Lginia jest obecność jeziora oraz terenów leśnych, które tworzą atrakcyjny krajobraz i sprzyjają rozwojowi funkcji turystycznych i rekreacyjnych. Jednocześnie obecność tych zasobów wymaga zachowania równowagi pomiędzy rozwojem a ochroną środowiska naturalnego.

2.2. Kapitał społeczny

Kapitał społeczny będący terminem z pogranicza nauk o ekonomii i socjologii, oznacza kapitał (jako element procesu produkcji i życia w zorganizowanym społeczeństwie), którego wartość tworzona jest na wzajemnych relacjach społecznych i zaufaniu jednostek, które dzięki niemu mogą osiągać więcej korzyści ekonomicznych. Poziom kapitału społecznego zależy jest m.in. od struktury wieku danej społeczności.

Na dzień opracowania koncepcji liczba mieszkańców miejscowości Lgiń wynosi 509 osób, co wskazuje na średnią skalę demograficzną jednostki w strukturze Gminy Wschowa, liczącej ok. 19,8 tys. mieszkańców. Struktura ludności według płci jest stosunkowo zrównoważona – liczba kobiet wynosi 264, natomiast mężczyzn 245, co wskazuje na brak istotnych dysproporcji demograficznych.

Analiza struktury wieku mieszkańców wskazuje na dominację osób w wieku produkcyjnym. Grupa ta liczy 290 osób, co stanowi ok. 57% ogółu mieszkańców. Osoby w wieku przedprodukcyjnym stanowią 104 osoby (ok. 20%), natomiast w wieku poprodukcyjnym pozostaje 115 osób (ok. 23%). Struktura ta wskazuje na względnie korzystną sytuację demograficzną, przy jednoczesnym zauważalnym udziale osób starszych.

Udział mieszkańców w wieku przedprodukcyjnym wskazuje na obecność potencjału rozwojowego związanego z młodszymi grupami wiekowymi, jednak relatywnie wysoki udział osób w wieku poprodukcyjnym może w przyszłości generować zwiększone zapotrzebowanie na usługi społeczne i opiekuńcze. Obecna struktura demograficzna wymaga zatem równoważenia działań skierowanych zarówno do osób młodych, jak i seniorów.

Kapitał społeczny miejscowości Lgiń charakteryzuje się wysokim poziomem aktywności mieszkańców oraz rozwiniętą strukturą organizacyjną, która sprzyja podejmowaniu inicjatyw lokalnych i budowaniu więzi społecznych. Kluczową rolę w tym zakresie odgrywa Ochotnicza Straż Pożarna w Lginiu, funkcjonująca w Krajowym Systemie Ratownictwa Gaśniczego (KSRG), która – poza zapewnianiem bezpieczeństwa – pełni istotną funkcję integracyjną oraz organizacyjną w życiu społeczności lokalnej.

Istotnym elementem kapitału społecznego jest również działalność Koła Gospodyń Wiejskich, które aktywnie uczestniczy w organizacji wydarzeń i inicjatyw lokalnych, a także wspiera działania integrujące mieszkańców. Dodatkowo na terenie miejscowości funkcjonują podmioty takie jak Uczniowski Klub Sportowy „Tajfun” oraz Stowarzyszenie Rozwoju Wsi i Regionu „Bliżej Szkoły”, które wzmacniają aktywność społeczną, szczególnie wśród dzieci i młodzieży.

Na szczególną uwagę zasługuje wysoki poziom zaangażowania mieszkańców, przejawiający się m.in. w inicjatywach związanych z planowanym przejęciem i prowadzeniem szkoły przez lokalną

społeczność. Działania te wskazują na silne poczucie odpowiedzialności za rozwój miejscowości oraz zdolność do samoorganizacji w sytuacjach wymagających reakcji społecznej.

Charakter miejscowości jako ośrodka letniskowego, zlokalizowanego w bezpośrednim sąsiedztwie jeziora, wpływa na zróżnicowanie funkcji społecznych oraz zwiększoną aktywność w okresach sezonowych. Obecność walorów przyrodniczych oraz turystycznych sprzyja organizacji wydarzeń oraz rozwojowi funkcji rekreacyjnych, co dodatkowo wzmacnia potencjał integracyjny społeczności.

Pomimo wysokiego poziomu aktywności, rozwój kapitału społecznego ograniczany jest przez niewystarczające warunki infrastrukturalne. Obecny obiekt łączący funkcje sali wiejskiej i remizy nie zapewnia odpowiedniej przestrzeni ani zaplecza dla działalności społecznej i operacyjnej, w szczególności w kontekście potrzeb OSP, która wymaga dostosowania infrastruktury do obowiązujących standardów.

Podsumowując, kapitał społeczny miejscowości Lgiń należy ocenić jako silny i dynamiczny, oparty na aktywnych organizacjach, zaangażowaniu mieszkańców oraz potencjale wynikającym z funkcji turystycznej miejscowości. Jego dalszy rozwój uzależniony jest jednak od zapewnienia odpowiedniej infrastruktury umożliwiającej pełne wykorzystanie istniejącego potencjału, w szczególności w zakresie działalności społecznej, edukacyjnej oraz związanej z bezpieczeństwem.

2.3. Sytuacja gospodarczo-środowiskowa

Struktura gospodarcza miejscowości Lgiń ma charakter zróżnicowany, przy jednoczesnym utrzymaniu silnej funkcji rolniczej oraz wyraźnie rozwiniętym sektorze drobnej przedsiębiorczości usługowej. Analiza danych rejestru REGON wskazuje, że na terenie miejscowości funkcjonują zarówno indywidualne gospodarstwa rolne, jak i podmioty prowadzące działalność budowlaną, handlową, usługową, stolarską, gastronomiczną oraz turystyczną. Obecność licznych form aktywności gospodarczej wskazuje, że Lgiń nie pełni wyłącznie funkcji rolniczej, lecz posiada również lokalny potencjał usługowy i rekreacyjny.

Istotnym elementem lokalnej gospodarki pozostaje rolnictwo, reprezentowane przez liczne gospodarstwa rolne rozproszone na terenie miejscowości, a także przez Rolniczą Spółdzielnię Produkcyjną w Lginiu. Oznacza to, że funkcja rolnicza nadal stanowi ważny komponent gospodarczy miejscowości, zarówno w wymiarze tradycyjnym, jak i organizacyjnym. Jednocześnie widoczne są działalności powiązane z rolnictwem i wykorzystaniem lokalnych zasobów, w tym agroturystyka, co wpisuje się w charakter wsi o istotnych walorach przyrodniczych i wypoczynkowych.

Poza rolnictwem w Lginiu rozwinięta jest drobna przedsiębiorczość usługowa, obejmująca przede wszystkim branżę budowlaną, remontową, instalacyjną i stolarską. Występują tu firmy świadczące usługi ogólnobudowlane, hydrauliczne, stolarskie, remontowo-naprawcze, wyburzeniowe czy serwisowe. Tego rodzaju profil działalności wskazuje na lokalny potencjał wykonawczy oraz aktywność mieszkańców opartą na samozatrudnieniu i małych firmach rodzinnych.

Uzupełnieniem tej struktury są działalności związane z handlem, gastronomią i obsługą mieszkańców oraz odwiedzających. Na terenie miejscowości funkcjonują sklepy, mała gastronomia, catering oraz podmioty świadczące usługi handlowo-usługowe. W kontekście letniskowego charakteru Lginia szczególnego znaczenia nabierają również działalności związane z sezonową obsługą ruchu turystycznego oraz wykorzystaniem walorów jeziora i otoczenia przyrodniczego. Wskazuje to na stopniowe wzmocnianie funkcji rekreacyjno-usługowych miejscowości.

Na uwagę zasługuje także obecność podmiotów i instytucji o charakterze organizacyjnym i społecznym, które wpływają na funkcjonowanie miejscowości nie tylko w wymiarze społecznym, ale również gospodarczym. Należą do nich m.in. Szkoła Podstawowa w Lginiu, Uczniowski Klub Sportowy „Tajfun”, Stowarzyszenie Rozwoju Wsi i Regionu „Blżej Szkoły”, Koło Gospodyń Wiejskich w Lginiu, Ochotnicza Straż Pożarna w Lginiu, a także Parafia pw. św. Bartłomieja Apostoła. Obecność tych podmiotów wzmocnia lokalne zaplecze instytucjonalne oraz sprzyja organizacji życia społecznego i aktywności mieszkańców.

Całość wskazuje, że Lgiń posiada wielofunkcyjny profil gospodarczy, łączący tradycyjną funkcję rolniczą z rozwojem usług, działalności rzemieślniczej oraz aktywności powiązanych z funkcją letniskową i rekreacyjną. Taka struktura stanowi istotny potencjał rozwojowy miejscowości, który może być wzmacniany poprzez poprawę warunków dla działalności lokalnej, rozwój infrastruktury wspólnej oraz lepsze wykorzystanie zasobów społecznych i przestrzennych.

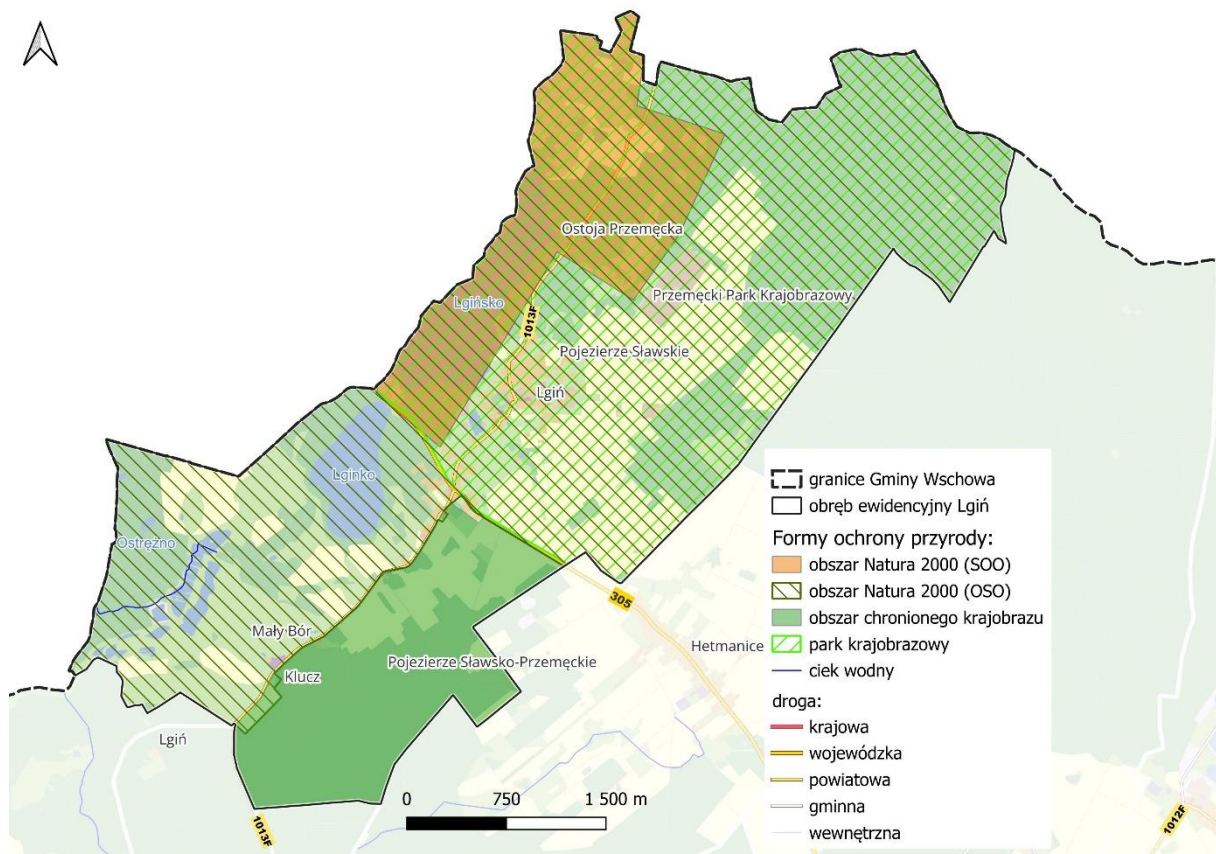
Obszar miejscowości Lgiń charakteryzuje się wysokim stopniem zróżnicowania środowiska przyrodniczego, wynikającym z obecności licznych form pokrycia terenu oraz elementów wodnych. Strukturę przestrzenną współtworzą grunty rolne, łąki i tereny trawiaste, uzupełnione o rozległe kompleksy leśne, zadrzewienia śródpolne oraz mniejsze enklawy zieleni. Szczególnie istotnym elementem są jeziora oraz towarzyszące im tereny wilgotne, które pełnią funkcje retencyjne, krajobrazowe i przyrodnicze, wpływając jednocześnie na lokalny mikroklimat oraz bioróżnorodność obszaru.

Kompleksy leśne rozmieszczone są głównie w części północnej i północno-wschodniej oraz południowej i południowo-wschodniej miejscowości, a także w bezpośrednim sąsiedztwie zbiorników wodnych, tworząc spójny system przyrodniczy. Teren znajduje się w zasięgu Nadleśnictwa Włozakowice, przy czym część północna należy do leśnictwa Wilanów, natomiast część południowa do leśnictwa Mały Bór. W strukturze siedliskowej dominują bory mieszane świeże oraz lasy mieszane świeże, co wskazuje na dobre warunki siedliskowe oraz znaczący potencjał przyrodniczy i produkcyjny drzewostanów. Lasy i zadrzewienia pełnią funkcje ochronne, w tym przeciwwiatrowe i przeciwerozyjne, a także istotne funkcje ekologiczne i krajobrazowe.

Ze względu na wysokie walory przyrodnicze i krajobrazowe, obszar miejscowości objęty jest licznymi formami ochrony przyrody, w tym Przemęckim Parkiem Krajobrazowym, obszarami Natura 2000 – obszarem ptasim „Pojezierze Sławskie” oraz obszarem siedliskowym „Ostoja Przemęcka”, a także obszarem chronionego krajobrazu „Pojezierze Sławsko-Przemęckie”, których podstawowa charakterystyka przedstawiona została poniżej.

- Przemęcki Park Krajobrazowy – obszar chroniony o wyjątkowych walorach krajobrazowych, obejmujący mozaikę jezior, lasów i terenów rolniczych, pełniący istotną funkcję ochrony ekosystemów pojeziernych oraz zachowania różnorodności biologicznej.
- Obszar Natura 2000 „Pojezierze Sławskie” (PLB300011) – specjalny obszar ochrony ptaków wyznaczony dla zachowania populacji rzadkich i zagrożonych gatunków ptaków, szczególnie związanych z siedliskami wodno-błotnymi i jeziornymi.

- Obszar Natura 2000 „Ostoja Przemęcka” (PLH300041) – specjalny obszar ochrony siedlisk obejmujący cenne przyrodniczo ekosystemy, w tym siedliska leśne, wodne i łąkowe, istotne dla zachowania różnorodności biologicznej.
- Obszar Chronionego Krajobrazu „Pojezierze Sławsko-Przemęckie” – obszar o wysokich walorach krajobrazowych i rekreacyjnych, obejmujący tereny jeziorne i leśne, pełniący funkcje ochronne oraz turystyczno-wypoczynkowe.



Ryc. 3 Formy ochrony przyrody dla obrębu ewidencyjnego Lgiń

Źródło: opracowanie własne na podstawie danych GUGiK i GDOŚ

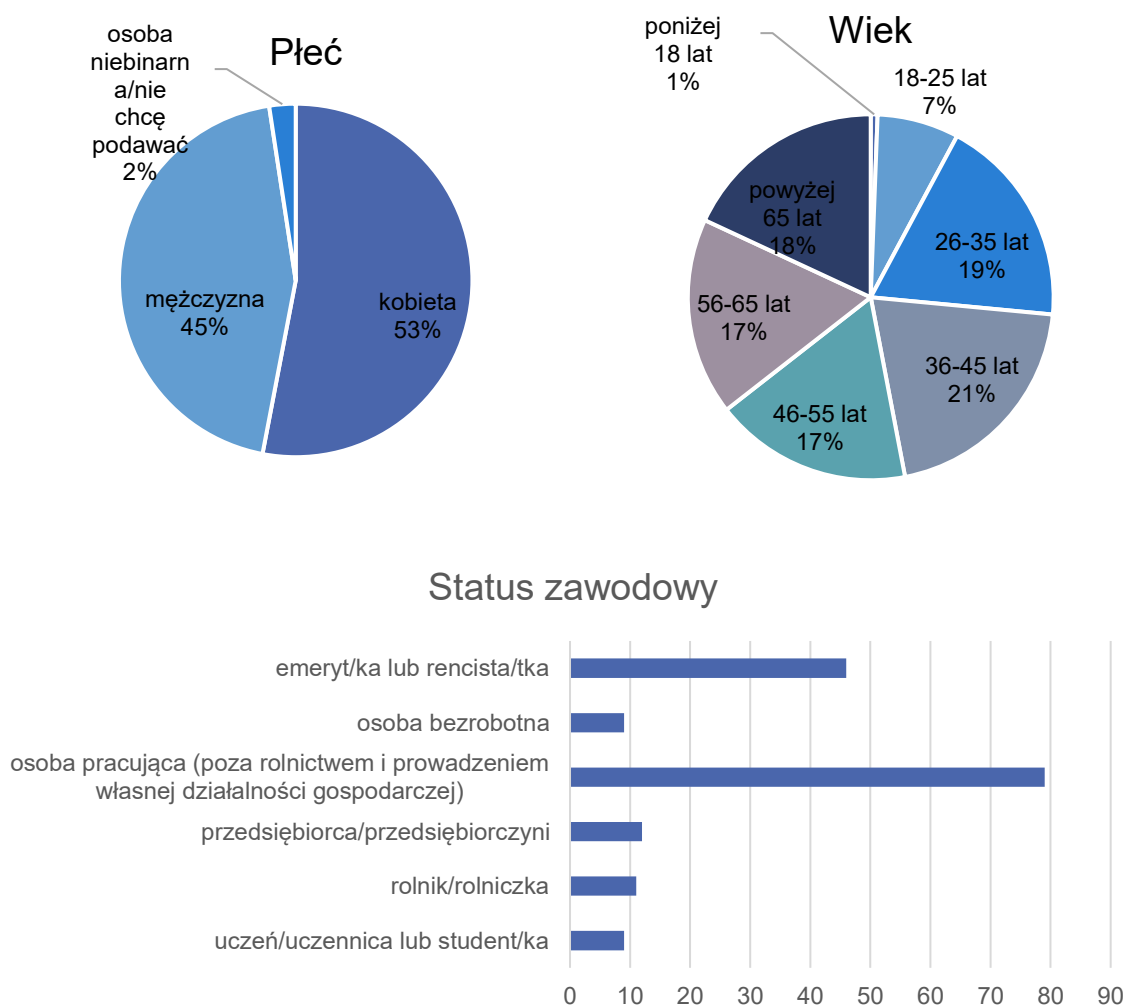
Obecność tych form ochrony świadczy o wysokiej wartości środowiska przyrodniczego, jednocześnie wprowadzając określone ograniczenia w zakresie zagospodarowania przestrzennego oraz konieczność zachowania równowagi pomiędzy rozwojem a ochroną zasobów przyrodniczych.

2.4. Potencjał i potrzeby rozwojowe

Badanie ankietowe stanowiło istotny element prac nad Koncepcją Inteligentnej Wsi dla miejscowości Lgiń, umożliwiając rozpoznanie opinii, potrzeb oraz poziomu zaangażowania mieszkańców w życie lokalne. W badaniu udział wzięło łącznie 169 respondentów, w tym 166 mieszkańców sołectwa.

Struktura respondentów wskazuje na przewagę kobiet (88 osób) nad mężczyznami (74 osoby). Pod względem wieku największą grupę stanowią osoby w przedziałach 36–45 lat (34 osoby) oraz 26–35 lat (31 osób), a także 46–55 lat i 56–65 lat (po 29 osób). Widoczny jest również udział osób starszych – powyżej 65 roku życia (30 osób), natomiast najmniej liczną grupę stanowią osoby poniżej 18 roku życia (1 osoba).

W zakresie statusu zawodowego największą grupę stanowią osoby pracujące poza rolnictwem i prowadzeniem działalności gospodarczej (79 osób). Znaczący udział mają także emeryci i renciści (46 osób), a także przedsiębiorcy (12 osób) i rolnicy (11 osób). Uczniowie i studenci (9 osób) oraz osoby bezrobotne (9 osób) stanowią mniejszą część badanej populacji.



Ryc. 4 Struktura grupy ankietowanych

Źródło: opracowanie własne

Pierwsza część badania dotyczyła rozpoznawalności działań społecznych. Największą rozpoznawalność mają zebrania wiejskie (146 wskazań) oraz wydarzenia kulturalne (138 wskazań). Wysoki poziom znajomości dotyczy również akcji wspólnego sprzątnięcia (96 wskazań) oraz pomocy sąsiedzkiej (95 wskazań). Niższy poziom rozpoznawalności odnotowano w przypadku konsultacji uchwał i planów gminnych (45 wskazań), natomiast najmniej znane są działania o charakterze protestacyjnym (17 wskazań).

Czy słyszał Pan/i o takich działaniach w Pana/i miejscowości?



Ryc. 5 Analiza odpowiedzi ankietowanych - świadomość działań społecznych

Źródło: opracowanie własne

Analiza poziomu zaangażowania mieszkańców wskazuje, że największy udział dotyczy wydarzeń kulturalnych (106 osób) oraz zebrań wiejskich (109 osób). Wysokie wartości odnotowano także w przypadku pomocy sąsiedzkiej (81 osób) oraz akcji wspólnego sprzątnięcia (77 osób). Mniejsze zaangażowanie dotyczy konsultacji społecznych (34 osoby) oraz działań protestacyjnych (16 osób). Udział w nieformalnych spotkaniach lokalnych deklaruje 72 respondentów.

Czy osobiście angażował się Pan/i w wydarzenia tego typu?

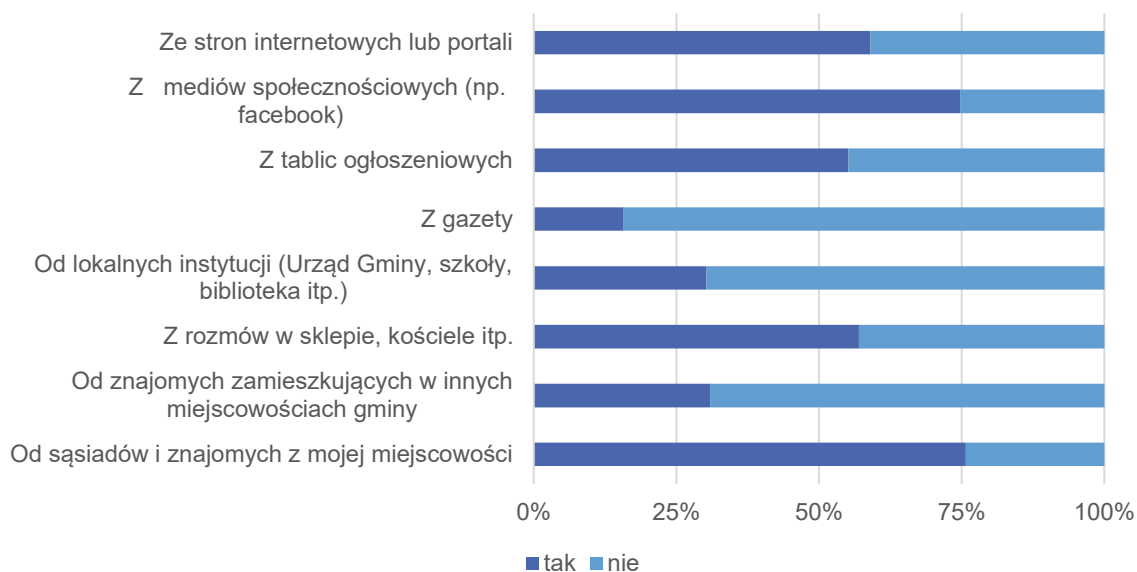


Ryc. 6 Analiza odpowiedzi ankietowanych - uczestnictwo w działaniach społecznych

Źródło: opracowanie własne

Źródła informacji o wydarzeniach w miejscowości mają zróżnicowany charakter. Najczęściej wskazywane są kontakty bezpośrednie – sąsiedzi i znajomi (125 wskazań) oraz media społecznościowe (124 wskazania). Istotną rolę odgrywają również strony internetowe (98 wskazań), rozmowy w miejscach codziennego kontaktu (94 wskazania) oraz tablice ogłoszeniowe (91 wskazań). Mniejsze znaczenie mają lokalne instytucje (50 wskazań), znajomi spoza miejscowości (51 wskazań) oraz prasa (26 wskazań).

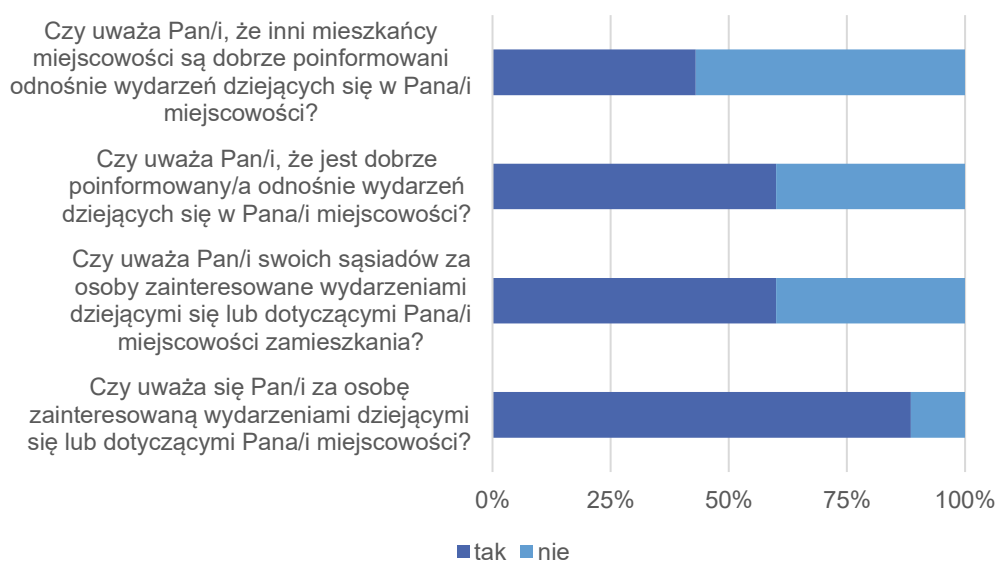
Skąd czerpie Pan/i wiedzę odnośnie wydarzeń działających się lub odbywających w Pana/i miejscowości?



Ryc. 7 Analiza odpowiedzi ankietowanych - źródła wiedzy o działaniach społecznych

Źródło: opracowanie własne

W zakresie zainteresowania sprawami lokalnymi zdecydowana większość respondentów deklaruje zainteresowanie wydarzeniami dotyczącymi miejscowości (147 wskazań). Mniejsza liczba osób wskazuje, że podobne zainteresowanie przejawiają ich sąsiedzi (99 wskazań). Tyle samo osób uznaje się za dobrze poinformowane o wydarzeniach lokalnych (99 wskazań), natomiast niższa liczba respondentów uważa, że inni mieszkańcy są dobrze poinformowani (71 wskazań).



Ryc. 8 Analiza odpowiedzi ankietowanych - poziom informacji i zainteresowania działaniami społecznymi

Źródło: opracowanie własne

W odpowiedziach dotyczących funkcjonujących organizacji i inicjatyw lokalnych zdecydowanie najczęściej wskazywana jest Ochotnicza Straż Pożarna (OSP), która pojawia się w zdecydowanej większości odpowiedzi. Bardzo często wymieniane jest również Koło Gospodyń Wiejskich (KGW). W dalszej kolejności wskazywano Radę Sołecką oraz funkcję sołtysa, a sporadycznie także inne podmioty, takie jak stowarzyszenia (np. „Blżej Szkoły w Lginu” czy grupy nieformalne).

Jednocześnie część respondentów deklarowała brak wiedzy na temat organizacji działających w miejscowości. Odpowiedzi wskazują jednak na wyraźną obecność podstawowych struktur życia społecznego, opartych głównie na działalności OSP i KGW.

2.5. Uproszczona analiza SWOT

Analiza SWOT stanowi jedno z podstawowych narzędzi wykorzystywanych w planowaniu strategicznym. Istotą analizy jest identyfikacja oraz właściwe przydzielenie zjawisk i czynników wewnętrznych (mocne i słabe strony) oraz zewnętrznych (szanse i zagrożenia).

Poniższa analiza SWOT uwzględnia przeprowadzoną analizę miejscowości Lgiń w zakresie sytuacji społecznej, demograficznej, gospodarczej i środowiskowej, a także wyniki badania ankietowego przeprowadzonego wśród mieszkańców.

Tab. 1 Analiza SWOT dla miejscowości Lgiń

Mocne strony	Słabe strony
Atrakcyjne położenie nad Jeziorem Lgińsko oraz wysokie walory krajobrazowo-przyrodnicze miejscowości.	Niewystarczający standard i funkcjonalność obecnego obiektu pełniącego funkcję sali wiejskiej i remizy OSP.
Rozwinięty i aktywny kapitał społeczny oparty na działalności OSP, KGW, UKS „Tajfun” oraz lokalnych stowarzyszeń.	Ograniczona dostępność transportu publicznego, szczególnie poza sezonem letnim.
Silne zaangażowanie mieszkańców w sprawy lokalne oraz zdolność społeczności do samoorganizacji i podejmowania oddolnych inicjatyw.	Wzrost sezonowego obciążenia komunikacyjnego i przestrzennego w okresie letnim.
Wielofunkcyjny charakter miejscowości łączący funkcje mieszkaniowe, turystyczne, rekreacyjne i rolnicze.	Ograniczone możliwości prowadzenia działalności społecznej, edukacyjnej i organizacyjnej w istniejącej infrastrukturze.
Obecność jezior, lasów oraz licznych form ochrony przyrody wzmacniających atrakcyjność środowiskową i rekreacyjną miejscowości.	Znaczny udział osób starszych w strukturze demograficznej miejscowości.
Szanse	Zagrożenia
Rosnące zainteresowanie turystyką wypoczynkową, rekreacją wodną oraz spokojnymi miejscowościami o wysokich walorach środowiskowych.	Nadmierna presja turystyczna mogąca prowadzić do przeciążenia infrastruktury oraz pogorszenia stanu środowiska przyrodniczego.
Możliwość dalszego rozwoju funkcji rekreacyjnych, społecznych i edukacyjnych w oparciu o jezioro, tereny leśne i aktywność mieszkańców.	Ograniczenia wynikające z form ochrony przyrody mogące utrudniać realizację części inwestycji i zagospodarowanie terenów.
Wzrost znaczenia lokalnych inicjatyw społecznych i organizacji pozarządowych na obszarach wiejskich.	Stopniowe pogłębianie się procesów starzenia społeczeństwa i zmniejszania udziału młodszych grup mieszkańców.
Możliwość wzmacniania lokalnej gospodarki poprzez rozwój usług związanych z turystyką, rekreacją i pobytami sezonowymi.	Sezonowość funkcjonowania miejscowości mogąca wpływać na nierównomierne wykorzystanie infrastruktury i lokalnych usług.

Źródło: opracowanie własne

3. Koncepcja i komponent smart

3.1. Lista projektów

Tab. 2 Wykaz zadań dla miejscowości Lgiń

I.p.	Nazwa zadania	Charakterystyka	Cel zadania	Realizator
1.	Rozbudowa i doposażenie sali wiejskiej jako centrum aktywności mieszkańców	W ramach zadania zaplanowano rozbudowę, przebudowę i doposażenie sali wiejskiej pełniącą funkcję lokalnego centrum aktywności mieszkańców Lginia. Zakres obejmuje m.in. salę wielofunkcyjną, zaplecze kuchenne, magazynowe i sanitarne, toalety przystosowane do korzystania przez osoby z niepełnosprawnościami, toalety dostępne z poziomu parteru oraz pomieszczenie dedykowane dla KGW z osobnym wejściem. Przewiduje się zastosowanie mobilnych ścianek działowych umożliwiających elastyczne wykorzystanie przestrzeni podczas wydarzeń, warsztatów, spotkań mieszkańców i działań organizacji lokalnych.	Poprawa jakości życia mieszkańców poprzez rozwój nowoczesnej i funkcjonalnej infrastruktury społecznej służącej integracji, aktywności lokalnej oraz działalności organizacji społecznych i mieszkańców.	Gmina Wschowa
2.	Rozwój zaplecza operacyjnego i technicznego dla OSP w Lginiu	W ramach zadania planuje się rozbudowę i modernizację infrastruktury przeznaczonej na potrzeby Ochotniczej Straży Pożarnej w Lginiu, funkcjonującej w Krajowym Systemie Ratowniczo-Gaśniczym. Zakres obejmuje m.in. 3 stanowiska garażowe dla pojazdów ratowniczych, zaplecze sanitarne i socjalne, szatnie, aneks kuchenny, pralnię i suszarnię dla OSP, suszarnię do węży, odciąg spalin oraz salę szkoleniowo-konferencyjną. Inwestycja ma na celu poprawę warunków funkcjonowania jednostki oraz zwiększenie bezpieczeństwa mieszkańców i możliwości prowadzenia działań szkoleniowych. Zakres może obejmować również wyposażenie przestrzeni szkoleniowej OSP w rozwiązania wspierające prowadzenie szkoleń i ćwiczeń, w tym symulator VR pożarów i wypadków, zakup	Zwiększenie bezpieczeństwa mieszkańców oraz poprawa warunków funkcjonowania jednostki OSP poprzez rozwój nowoczesnego zaplecza ratowniczego, technicznego i szkoleniowego.	Gmina Wschowa we współpracy z OSP Lgiń

		drona oraz szatnie kontenerowe wykorzystywane podczas zawodów i wydarzeń pożarniczych.		
3.	Wdrożenie inteligentnych i energooszczędnych systemów zarządzania obiektem	W ramach zadania zaplanowano montaż instalacji fotowoltaicznej, magazynu energii, pompy ciepła oraz rekuperacji oraz inteligentnych systemów zarządzania energią i budynkiem dla części sali wiejskiej i OSP. Zakres obejmuje również system sterowania ogrzewaniem i oświetleniem, monitoring, agregat prądowłóczy oraz rozwiązania poprawiające bezpieczeństwo i efektywność energetyczną infrastruktury. Przewiduje się również zastosowanie systemu wykorzystania wody szarej, nowego zbiornika bezodpływowego na nieczystości ciekłe, elektronicznych zamków w drzwiach, sterowania ogrzewaniem, oświetleniem i roletami z poziomu aplikacji, czujników obecności automatycznie uruchamiających oświetlenie oraz automatycznego zapalania świateł podczas alarmu OSP. Planowane działania pozwolą ograniczyć koszty eksploatacji obiektów oraz zwiększyć odporność infrastruktury na sytuacje awaryjne.	Ograniczenie kosztów utrzymania infrastruktury oraz zwiększenie efektywności energetycznej i odporności obiektów dzięki zastosowaniu inteligentnych i energooszczędnych rozwiązań technologicznych.	Gmina Wschowa
4.	Utworzenie przestrzeni multimedialnej i usług cyfrowych dla mieszkańców i OSP	W ramach zadania zaplanowano wyposażenie sali wiejskiej i socjalno-szkoleniowej części OSP w nowoczesny sprzęt multimedialny i cyfrowy obejmujący m.in. projektory mobilne, tablice multimedialne, sprzęt komputerowy, mobilne nagłośnienie, urządzenia wielofunkcyjne oraz dostęp do Internetu i sieci WiFi. Zakres obejmuje również zakup komputerów, monitorów, drukarek, utworzenie zaplecza serwerowego oraz wdrożenie programu lub aplikacji wspierającej zarządzanie jednostką OSP. Wyposażenie umożliwi organizację spotkań online, szkoleń, działań edukacyjnych, transmisji wydarzeń, seansów filmowych i kina plenerowego. Przewiduje się również możliwość organizacji kina letniego oraz transmisji wydarzeń sportowych i społecznych. Zakres obejmuje	Rozwój dostępności usług cyfrowych oraz stworzenie warunków do edukacji, komunikacji, organizacji wydarzeń i nowoczesnych form aktywności mieszkańców i OSP.	Gmina Wschowa we współpracy z OSP Lgiń

		również utworzenie niewielkiej przestrzeni umożliwiającej korzystanie z e-usług publicznych.		
5.	Wdrożenie lokalnego systemu informacji, komunikacji i bezpieczeństwa	W ramach zadania planuje się montaż elektronicznej stacji ogłoszeń oraz wdrożenie systemu powiadamiania mieszkańców umożliwiającego przekazywanie informacji o wydarzeniach, ostrzeżeniach, działaniach OSP oraz komunikatach lokalnych. Zakres obejmuje również montaż stacji pogodowych, monitoringu jakości powietrza oraz wyposażenie obiektu w rozwiązania zwiększające bezpieczeństwo użytkowników i mieszkańców. Cyfrowa tablica informacji lokalnej będzie umożliwiała prezentowanie m.in. ogłoszeń, danych pogodowych, wydarzeń lokalnych oraz alertów OSP. Przewiduje się również montaż monitoringu wizyjnego oraz wyposażenie obiektu w defibrylator AED. System będzie wspierał sprawną komunikację lokalną oraz funkcjonowanie infrastruktury społecznej i ratowniczej.	Poprawa bezpieczeństwa mieszkańców oraz usprawnienie lokalnego systemu komunikacji i przekazywania informacji z wykorzystaniem nowoczesnych narzędzi cyfrowych.	Gmina Wschowa we współpracy z Sołectwem i OSP Lgiń
6.	Zagospodarowanie terenu wokół sali wiejskiej i remizy wraz z infrastrukturą rekreacyjną i zieloną	W ramach zadania zaplanowano kompleksowe zagospodarowanie przestrzeni wokół obiektu obejmujące wykonanie dojazdów, ogrodzenia, zieleni urządzonej, nasadzeń i elementów małej architektury. Zakres obejmuje również plac zabaw, siłownię zewnętrzną, altanę, palenisko lub wielofunkcyjny piec zewnętrzny, stację naprawy rowerów oraz elementy zielono-błękitnej infrastruktury związane z retencją i wykorzystaniem wód opadowych. W projekcie zieleni przewiduje się wykorzystanie rodzimych gatunków roślin. Przewiduje się również zastosowanie systemu nawodnienia wykorzystującego deszczówkę oraz zakup i wykorzystanie robota koszącego i elektronarzędzi do utrzymania terenu.	Poprawa estetyki, funkcjonalności i atrakcyjności przestrzeni publicznej poprzez rozwój infrastruktury rekreacyjnej, zielonej i integracyjnej wokół sali wiejskiej i remizy.	Gmina Wschowa
7.	Zakup mobilnego wyposażenia do organizacji wydarzeń	W ramach zadania planuje się zakup mobilnego wyposażenia wykorzystywanego podczas wydarzeń lokalnych, działań integracyjnych i promocji miejscowości.	Zwiększenie możliwości organizacji wydarzeń lokalnych, integracji mieszkańców oraz promocji	Gmina Wschowa we współpracy z Sołectwem, KGW

	lokalnych i aktywności mieszkańców	Zakres może obejmować namioty, składane stoły i ławki, mobilną scenę, leżaki, mobilne nagłośnienie, oświetlenie oraz wyposażenie gastronomiczne, w tym piec konwekcyjny, zmywarkę i okapy. Wyposażenie będzie mogło służyć organizacji festynów, wydarzeń plenerowych, spotkań społecznych i działań prowadzonych przez mieszkańców oraz organizacje lokalne.	miejsowości poprzez zakup nowoczesnego i mobilnego wyposażenia.	i organizacjami lokalnymi
8.	Cyfrowe i praktyczne działania edukacyjne dla mieszkańców	W ramach zadania planuje się organizację spotkań i warsztatów dotyczących obsługi komputera, korzystania z aplikacji i e-usług publicznych, bezpieczeństwa cyfrowego oraz wykorzystania nowoczesnych urządzeń. Zakres obejmuje również działania edukacyjne związane z funkcjonowaniem systemów komunikacji lokalnej i wykorzystaniem infrastruktury cyfrowej dostępnej w obiekcie.	Podniesienie kompetencji cyfrowych mieszkańców oraz zwiększenie umiejętności korzystania z nowoczesnych technologii i usług elektronicznych.	Gmina Wschowa we współpracy z mieszkańcami i lokalnymi liderami
9.	Lokalne działania środowiskowe i rekreacyjne związane z przestrzenią miejscowości i terenami zielonymi	W ramach zadania planuje się realizację działań związanych z utrzymaniem estetyki miejscowości, ochroną terenów zielonych oraz wspólnym zagospodarowaniem przestrzeni publicznych. Zakres może obejmować działania porządkowe, wspólne nasadzenia, działania edukacyjne związane z ochroną środowiska oraz inicjatywy promujące aktywność rekreacyjną i rowerową mieszkańców.	Wzmocnienie postaw proekologicznych mieszkańców oraz poprawa jakości i estetyki przestrzeni publicznej poprzez wspólne działania środowiskowe i rekreacyjne.	Gmina Wschowa we współpracy z mieszkańcami i organizacjami lokalnymi
10.	Program integracji społecznej, bezpieczeństwa i aktywności mieszkańców	W ramach zadania planuje się organizację wydarzeń integracyjnych, festynów, seansów filmowych, wydarzeń plenerowych, majówek rowerowych, warsztatów rękodzielniczych oraz działań międzypokoleniowych. Zakres obejmuje również szkolenia z pierwszej pomocy, bezpieczeństwa i obrony cywilnej prowadzone m.in. przy udziale OSP. W realizację działań będą mogły zostać zaangażowane KGW, UKS „Tajfun”, inne organizacje lokalne oraz mieszkańcy posiadający praktyczne umiejętności i wiedzę możliwą do wykorzystania na rzecz społeczności.	Wzmocnienie integracji społecznej, aktywności mieszkańców oraz atrakcyjności miejscowości poprzez organizację wydarzeń lokalnych, działań edukacyjnych i inicjatyw międzypokoleniowych.	Gmina Wschowa we współpracy z Sołectwem, OSP, KGW, innymi organizacjami i mieszkańcami

Źródło: opracowanie własne

3.2. Opis komponentów: cyfrowego, środowiskowego i poprawy wykorzystania wiedzy (smart)

Projekty ujęte w koncepcji Inteligentnej Wsi dla miejscowości Lgiń tworzą kompleksową odpowiedź na potrzeby lokalnej społeczności poprzez wykorzystanie potencjału mieszkańców, rozwój nowoczesnej infrastruktury społecznej oraz wdrożenie rozwiązań cyfrowych i środowiskowych. Planowane przedsięwzięcia odpowiadają na potrzeby związane z poprawą warunków funkcjonowania sali wiejskiej i OSP, zwiększeniem bezpieczeństwa mieszkańców, rozwojem przestrzeni integracyjnych oraz poprawą dostępności usług społecznych i cyfrowych. Istotnym elementem koncepcji jest również wykorzystanie aktywności mieszkańców, lokalnych organizacji i potencjału rekreacyjno-turystycznego miejscowości.

Wskazane projekty wykazują powiązania z komponentami zgodnie z poniższą tabelą.

Tab. 3 Powiązania zadań z komponentem środowiskowym, cyfrowym oraz smart

Lp.	Nazwa zadania	Powiązania z komponentem		
		środowiskowy	cyfrowy	smart
1.	Rozbudowa i doposażenie sali wiejskiej jako centrum aktywności mieszkańców	x		x
2.	Rozwój zaplecza operacyjnego i technicznego dla OSP w Lginiu	x	x	x
3.	Wdrożenie inteligentnych i energooszczędnych systemów zarządzania obiektem	x	x	x
4.	Utworzenie przestrzeni multimedialnej i usług cyfrowych dla mieszkańców i OSP		x	x
5.	Wdrożenie lokalnego systemu informacji, komunikacji i bezpieczeństwa		x	x
6.	Zagospodarowanie terenu wokół sali wiejskiej i remizy wraz z infrastrukturą rekreacyjną i zieloną	x		x
7.	Zakup mobilnego wyposażenia do organizacji wydarzeń lokalnych i aktywności mieszkańców			x
8.	Cyfrowe i praktyczne działania edukacyjne dla mieszkańców		x	x
9.	Lokalne działania środowiskowe i rekreacyjne związane z przestrzenią miejscowości i terenami zielonymi	x		x
10.	Program integracji społecznej, bezpieczeństwa i aktywności mieszkańców			x

Źródło: opracowanie własne

Wszystkie projekty zawarte w koncepcji odwołują się do potencjału kapitału społecznego miejscowości Lgiń oraz aktywności mieszkańców i funkcjonujących organizacji lokalnych. Szczególną rolę w realizacji przedsięwzięć będą odgrywały OSP Lgiń, KGW, sołectwo oraz mieszkańcy angażujący się w organizację

wydarzeń, działania integracyjne i wspólne zagospodarowanie przestrzeni publicznych. Istotnym elementem koncepcji jest wykorzystanie wiedzy, doświadczenia i praktycznych umiejętności mieszkańców w organizacji wydarzeń lokalnych, działań edukacyjnych, rekreacyjnych i związanych z bezpieczeństwem.

Ważnym elementem projektów jest komponent środowiskowy, realizowany przede wszystkim poprzez zastosowanie odnawialnych źródeł energii, inteligentnych systemów zarządzania energią, rozwiązań związanych z retencją i wykorzystaniem wód opadowych oraz zagospodarowanie terenów zielonych wokół sali wiejskiej i remizy. Planowane działania obejmują m.in. montaż instalacji fotowoltaicznej, pompy ciepła, magazynu energii, systemów retencji wód opadowych oraz wykorzystanie rodzimych gatunków roślin w zagospodarowaniu przestrzeni. Rozwiązania te pozwolą ograniczyć koszty eksploatacji infrastruktury publicznej, poprawić efektywność energetyczną obiektów oraz zwiększyć odporność miejscowości na skutki zmian klimatu.

Istotną rolę w koncepcji pełni również komponent cyfrowy obejmujący rozwój nowoczesnych narzędzi komunikacji, edukacji i bezpieczeństwa. W ramach przedsięwzięcia przewidziano m.in. wyposażenie sali wiejskiej i OSP w nowoczesny sprzęt multimedialny, dostęp do Internetu i sieci WiFi, wdrożenie elektronicznej tablicy informacji lokalnej, systemu powiadamiania mieszkańców, monitoringu oraz inteligentnych systemów sterowania energią i oświetleniem. Projekt zakłada także rozwój kompetencji cyfrowych mieszkańców poprzez organizację działań edukacyjnych związanych z korzystaniem z e-usług publicznych, bezpieczeństwem cyfrowym oraz obsługą nowoczesnych urządzeń.

Zaplanowane działania projektowe dla miejscowości Lgń cechują się kompleksowym podejściem do rozwoju infrastruktury społecznej, bezpieczeństwa i jakości życia mieszkańców. Realizacja przedsięwzięcia przyczyni się do poprawy funkcjonalności infrastruktury publicznej, zwiększenia możliwości organizacji wydarzeń lokalnych oraz rozwoju aktywności społecznej i rekreacyjnej mieszkańców. Ważnym elementem projektu jest również rozwój przestrzeni służącej integracji społecznej i organizacji działań opartych na współpracy mieszkańców oraz lokalnych organizacji.

Istotnym aspektem projektu jest także zwiększenie bezpieczeństwa mieszkańców poprzez rozwój zaplecza technicznego i szkoleniowego OSP, wdrożenie systemów informacji i powiadamiania, wyposażenie obiektów w monitoring i defibrylator AED oraz organizację działań edukacyjnych z zakresu pierwszej pomocy, bezpieczeństwa i obrony cywilnej. Dzięki temu projekt wzmacnia lokalną odporność społeczną i zwiększa możliwości reagowania na sytuacje kryzysowe.

Wszystkie zaplanowane projekty cechują się zastosowaniem zasad projektowania uniwersalnego, sprzyjając dostępności infrastruktury publicznej dla różnych grup użytkowników, w tym osób ze szczególnymi potrzebami. Realizacja działań wpłynie pozytywnie na poprawę zagospodarowania

przestrzennego, estetyki miejscowości oraz rozwój atrakcyjnej i nowoczesnej przestrzeni wspólnej dla mieszkańców i odwiedzających.

Podsumowując, zaplanowane w ramach Koncepcji Inteligentnej Wsi dla miejscowości Lgiń działania pozwalają rozwijać następujące aspekty:

- atrakcyjności i konkurencyjności miejscowości jako miejsca zamieszkania, wypoczynku i aktywności społecznej,
- dostępności nowoczesnej infrastruktury społecznej i usług publicznych,
- budowania odporności społecznej oraz poprawy bezpieczeństwa mieszkańców,
- rozwoju wiedzy ekologicznej i adaptacji do zmian klimatu,
- wykorzystania nowoczesnych technologii i usług cyfrowych,
- aktywizacji mieszkańców oraz wzmocnienia współpracy lokalnej,
- rozwoju przestrzeni rekreacyjnych i integracyjnych,
- promocji zdrowego i aktywnego stylu życia.

3.3. Spójność koncepcji z innymi dokumentami

Koncepcja Inteligentnej Wsi dla miejscowości Lgiń została przygotowana w oparciu o analizę potencjałów i barier rozwojowych zdiagnozowanych w miejscowości oraz poszerzona o badanie ankietowe i spotkanie warsztatowe z mieszkańcami. Dobór zadań wprost odzwierciedla potrzeby wskazane przez mieszkańców, przy jednoczesnym zachowaniu spójności z celami określonymi w innych dokumentach.

Koncepcja wykazuje spójność ze Strategią Rozwoju Miasta i Gminy Wschowa oraz Urzędu Miasta i Gminy Wschowa na lata 2020-2027, w której określone zostały cztery priorytety oraz odpowiadające im cele strategiczne:

- **Nowoczesna i przyjazna Obywatelom administracja:**

1. Rozwój kompetencji pracowników.
2. Wdrożenie systemów informatycznych.
3. Dostosowanie budynku ratusza dla wszystkich Interesantów.

- **Magnes dla biznesu:**

1. Wzrost satysfakcji przedsiębiorców.
2. Zwiększenie liczby przedsiębiorców na terenie gminy Wschowa.

- **Zapewnienie warunków do rozwoju oferty turystycznej i kulturalnej:**

1. Podniesienie atrakcyjności turystycznej miejscowości Lgiń.
2. Zielone Płuca Wschowy.
3. Budowa ścieżek rowerowych łączących Wschowę z gminami ościennymi wraz z małą architekturą i osprzętem.
4. Podniesienie atrakcyjności kulturalnej i turystycznej miasta Wschowy.

- **Stworzenie dobrych warunków do mieszkania, w tym implementacja rozwiązań SmartCity:**

1. Rozwój infrastruktury drogowej na terenie gminy Wschowa.
2. Rozwój sieci kanalizacji wodociągowej, sanitarnej i deszczowej na terenie gmin Wschowa.
3. Wschowa miastem przyjaznym dla mieszkańców.
4. Wschowa otwarta na potrzeby zarówno młodych jak i seniorów.

Koncepcja Inteligentnej Wsi wykazuje również spójność z Lokalną Strategią Rozwoju na lata 2021-2027 dla gmin: Nowa Sól, Siedlisko, Stawa, Wschowa, Szlichtyngowa, Kotła, opracowaną przez Stowarzyszenie Kraina Lasów i Jezior – Lokalna Grupa Działania. Strategia ta zawiera otwarty katalog 3 celów i odpowiadających im przedsięwzięć:

CEL I: Rozwój potencjału rekreacyjnego, turystycznego i kulturalnego

- 1.1. Rozwój infrastruktury turystycznej lub rekreacyjnej lub kulturalnej
- 1.2. Promocja i rozwój turystyki

CEL II: Poprawa jakości życia na obszarze Krainy Lasów i Jezior

- 2.1. Poprawa sytuacji gospodarczej w zakresie dostępu do usług
- 2.2. Rozwój Zielonej Gospodarki

CEL III: Wzmocnienie kapitału społecznego oraz włączenie społeczne seniorów, ludzi młodych lub osób w niekorzystnej sytuacji

- 3.1. Aktywizacja społeczności lokalnej w placówkach edukacyjnych
- 3.2. Lokalne kształcenie dorosłych
- 3.3. Rozwój potencjału społeczności lokalnych
- 3.4. Rozwój gospodarstw zielonych
- 3.5. Strefa aktywności lokalnej

Powiązania pomiędzy wskazanymi opracowaniami prezentuje poniższa tabela, gdzie zestawiono działania ujęte w koncepcji z odpowiadającymi im celami lub przedsięwzięciami w dokumentach strategicznych.

Tab. 4 Spójność zadań wynikających z koncepcji z zapisami dokumentów strategicznych

Lp.	Nazwa zadania	Strategia Rozwoju Miasta i Gminy Wschowa oraz Urzędu Miasta i Gminy Wschowa na lata 2020-2027	Lokalna Strategia Rozwoju na lata 2021-2027 dla gmin: Nowa Sól, Siedlisko, Stawa, Wschowa, Szlichtyngowa, Kotła
1.	Rozbudowa i doposażenie sali wiejskiej jako centrum aktywności mieszkańców	Zapewnienie warunków do rozwoju oferty turystycznej i kulturalnej: 1. Podniesienie atrakcyjności turystycznej miejscowości Lgiiń. Stworzenie dobrych warunków do mieszkania, w tym implementacja rozwiązań SmartCity: 4. Wschowa otwarta na potrzeby zarówno młodych jak i seniorów.	CEL I: Rozwój potencjału rekreacyjnego, turystycznego i kulturalnego 1.1. Rozwój infrastruktury turystycznej lub rekreacyjnej lub kulturalnej
2.	Rozwój zaplecza operacyjnego i technicznego dla OSP w Lginiu	Zapewnienie warunków do rozwoju oferty turystycznej i kulturalnej: 1. Podniesienie atrakcyjności turystycznej miejscowości Lgiiń.	CEL I: Rozwój potencjału rekreacyjnego, turystycznego i kulturalnego 1.1. Rozwój infrastruktury turystycznej lub rekreacyjnej lub kulturalnej CEL III: Wzmocnienie kapitału społecznego oraz włączenie społeczne seniorów, ludzi młodych lub osób w niekorzystnej sytuacji

			3.3. Rozwój potencjału społeczności lokalnych
3.	Wdrożenie inteligentnych i energooszczędnych systemów zarządzania obiektem	Nowoczesna i przyjazna Obywatelom administracja: 2. Wdrożenie systemów informatycznych.	CEL I: Rozwój potencjału rekreacyjnego, turystycznego i kulturalnego 1.1. Rozwój infrastruktury turystycznej lub rekreacyjnej lub kulturalnej CEL II: Poprawa jakości życia na obszarze Krainy Lasów i Jezior 2.2. Rozwój Zielonej Gospodarki
4.	Utworzenie przestrzeni multimedialnej i usług cyfrowych dla mieszkańców i OSP	Nowoczesna i przyjazna Obywatelom administracja: 2. Wdrożenie systemów informatycznych.	CEL III: Wzmocnienie kapitału społecznego oraz włączenie społeczne seniorów, ludzi młodych lub osób w niekorzystnej sytuacji 3.2. Lokalne kształcenie dorosłych 3.3. Rozwój potencjału społeczności lokalnych
5.	Wdrożenie lokalnego systemu informacji, komunikacji i bezpieczeństwa	Nowoczesna i przyjazna Obywatelom administracja: 2. Wdrożenie systemów informatycznych.	CEL I: Rozwój potencjału rekreacyjnego, turystycznego i kulturalnego 1.1. Rozwój infrastruktury turystycznej lub rekreacyjnej lub kulturalnej 1.2. Promocja i rozwój turystyki CEL III: Wzmocnienie kapitału społecznego oraz włączenie społeczne seniorów, ludzi młodych lub osób w niekorzystnej sytuacji 3.3. Rozwój potencjału społeczności lokalnych 3.5. Strefa aktywności lokalnej
6.	Zagospodarowanie terenu wokół sali wiejskiej i remizy wraz z infrastrukturą rekreacyjną i zieloną	Stworzenie dobrych warunków do mieszkania, w tym implementacja rozwiązań SmartCity: 2. Rozwój sieci kanalizacji wodociągowej, sanitarnej i deszczowej na terenie gmin Wschowa. 4. Wschowa otwarta na potrzeby zarówno młodych jak i seniorów.	CEL I: Rozwój potencjału rekreacyjnego, turystycznego i kulturalnego 1.1. Rozwój infrastruktury turystycznej lub rekreacyjnej lub kulturalnej CEL III: Wzmocnienie kapitału społecznego oraz włączenie społeczne seniorów, ludzi młodych lub osób w niekorzystnej sytuacji 3.3. Rozwój potencjału społeczności lokalnych 3.5. Strefa aktywności lokalnej
7.	Zakup mobilnego wyposażenia do organizacji wydarzeń	Magnes dla biznesu: 1. Wzrost satysfakcji przedsiębiorców.	CEL I: Rozwój potencjału rekreacyjnego, turystycznego i kulturalnego

	lokalnych i aktywności mieszkańców	2. Zwiększenie liczby przedsiębiorców na terenie gminy Wschowa.	1.1. Rozwój infrastruktury turystycznej lub rekreacyjnej lub kulturalnej 1.2. Promocja i rozwój turystyki CEL II: Poprawa jakości życia na obszarze Krainy Lasów i Jezior 2.1. Poprawa sytuacji gospodarczej w zakresie dostępu do usług CEL III: Wzmocnienie kapitału społecznego oraz włączenie społeczne seniorów, ludzi młodych lub osób w niekorzystnej sytuacji 3.3. Rozwój potencjału społeczności lokalnych 3.5. Strefa aktywności lokalnej
8.	Cyfrowe i praktyczne działania edukacyjne dla mieszkańców	Stworzenie dobrych warunków do mieszkania, w tym implementacja rozwiązań SmartCity: 4. Wschowa otwarta na potrzeby zarówno młodych jak i seniorów.	CEL III: Wzmocnienie kapitału społecznego oraz włączenie społeczne seniorów, ludzi młodych lub osób w niekorzystnej sytuacji 3.2. Lokalne kształcenie dorosłych 3.3. Rozwój potencjału społeczności lokalnych 3.5. Strefa aktywności lokalnej
9.	Lokalne działania środowiskowe i rekreacyjne związane z przestrzenią miejscowości i terenami zielonymi	Stworzenie dobrych warunków do mieszkania, w tym implementacja rozwiązań SmartCity: 4. Wschowa otwarta na potrzeby zarówno młodych jak i seniorów.	CEL III: Wzmocnienie kapitału społecznego oraz włączenie społeczne seniorów, ludzi młodych lub osób w niekorzystnej sytuacji 3.2. Lokalne kształcenie dorosłych 3.3. Rozwój potencjału społeczności lokalnych 3.4. Rozwój gospodarstw zielonych 3.5. Strefa aktywności lokalnej
10.	Program integracji społecznej, bezpieczeństwa i aktywności mieszkańców	Stworzenie dobrych warunków do mieszkania, w tym implementacja rozwiązań SmartCity: 4. Wschowa otwarta na potrzeby zarówno młodych jak i seniorów.	CEL I: Rozwój potencjału rekreacyjnego, turystycznego i kulturalnego 1.2. Promocja i rozwój turystyki CEL III: Wzmocnienie kapitału społecznego oraz włączenie społeczne seniorów, ludzi młodych lub osób w niekorzystnej sytuacji 3.2. Lokalne kształcenie dorosłych 3.3. Rozwój potencjału społeczności lokalnych 3.5. Strefa aktywności lokalnej

Źródło: opracowanie własne

3.4. Przewidywane korzyści dla lokalnej społeczności

Realizacja koncepcji Inteligentnej Wsi dla miejscowości Lgierz stanowi kompleksową odpowiedź na potrzeby społeczne, infrastrukturalne i środowiskowe zidentyfikowane podczas diagnozy, badań ankietowych oraz warsztatów z mieszkańcami. Zaplanowane działania wpisują się w kluczowe kryteria wyboru operacji dla interwencji I.10.10 Infrastruktura na obszarach wiejskich oraz wdrożenie koncepcji inteligentnych wsi – obszar B Inteligentna Wieś, ponieważ łączą rozwój infrastruktury społecznej, wykorzystanie nowoczesnych technologii, działania proekologiczne oraz aktywne zaangażowanie mieszkańców w proces rozwoju miejscowości.

Jednym z najważniejszych elementów koncepcji jest rozwój nowoczesnej infrastruktury społecznej i bezpieczeństwa poprzez rozbudowę sali wiejskiej oraz rozwój zaplecza Ochotniczej Straży Pożarnej w Lgierzu. Realizacja przedsięwzięcia przyczyni się do poprawy warunków funkcjonowania organizacji lokalnych, zwiększenia możliwości organizacji wydarzeń społecznych, edukacyjnych i integracyjnych oraz poprawy jakości życia mieszkańców. Istotnym efektem projektu będzie również zwiększenie poziomu bezpieczeństwa dzięki wyposażeniu i modernizacji infrastruktury OSP funkcjonującej w Krajowym Systemie Ratowniczo-Gaśniczym.

Projekt realizuje również istotny komponent środowiskowy poprzez zastosowanie odnawialnych źródeł energii, inteligentnych systemów zarządzania energią oraz rozwiązań związanych z retencją i wykorzystaniem wód opadowych. Planowane działania obejmujące m.in. montaż instalacji fotowoltaicznej, pompy ciepła, magazynu energii czy zagospodarowanie terenów zielonych pozwolą ograniczyć koszty utrzymania infrastruktury publicznej, poprawić efektywność energetyczną obiektów oraz zwiększyć odporność miejscowości na skutki zmian klimatu. Dodatkowym efektem będzie poprawa estetyki i funkcjonalności przestrzeni publicznej.

Koncepcja zakłada również szerokie wykorzystanie nowoczesnych technologii cyfrowych. W ramach projektu przewidziano rozwój lokalnego systemu informacji i komunikacji, wyposażenie obiektów w nowoczesny sprzęt multimedialny, dostęp do Internetu oraz wdrożenie inteligentnych systemów sterowania i monitoringu. Rozwiązania te zwiększą dostępność usług cyfrowych, usprawnią komunikację z mieszkańcami oraz stworzą warunki do organizacji szkoleń, spotkań online i działań edukacyjnych.

Istotnym elementem koncepcji jest aktywne zaangażowanie mieszkańców i organizacji lokalnych w realizację przedsięwzięcia. Projekt opiera się na współpracy samorządu, sołectwa, OSP, KGW, UKS „Tajfun” oraz mieszkańców, wykorzystując ich wiedzę, doświadczenie i aktywność społeczną. Planowane działania integracyjne, edukacyjne i rekreacyjne będą sprzyjały wzmocnieniu więzi

społecznych, rozwoju społeczeństwa obywatelskiego oraz budowaniu poczucia odpowiedzialności za rozwój miejscowości.

Realizacja koncepcji przyczyni się również do zwiększenia atrakcyjności Lginia jako miejsca zamieszkania, wypoczynku i aktywności społecznej. Projekt pozwoli lepiej wykorzystać potencjał miejscowości związany z jej położeniem, aktywnością mieszkańców oraz funkcją rekreacyjno-turystyczną, tworząc nowoczesną i funkcjonalną przestrzeń służącą zarówno mieszkańcom, jak i osobom odwiedzającym miejscowość.

Załącznik nr 1: Karta informacyjna projektu

PROJEKT
<i>Centrum Aktywności Mieszkańców i Bezpieczeństwa Lokalnego w Lginiu – rozbudowa sali wiejskiej i rozwój nowoczesnego zaplecza OSP</i>
Podmiot realizujący
Gmina Wschowa
Lokalizacja
Sala wiejska i OSP w Lginiu Działka nr 356/1, obręb Lgiń, Gmina Wschowa
Charakterystyka projektu
<p>Projekt obejmuje rozbudowę, przebudowę i doposażenie infrastruktury społecznej oraz ratowniczej w miejscowości Lgiń poprzez rozwój sali wiejskiej i zaplecza Ochotniczej Straży Pożarnej wraz z wdrożeniem rozwiązań cyfrowych, środowiskowych i smart. Zakres przedsięwzięcia obejmuje zarówno modernizację i rozwój przestrzeni wykorzystywanej przez mieszkańców i organizacje lokalne, jak również poprawę warunków funkcjonowania jednostki OSP działającej w Krajowym Systemie Ratowniczo-Gaśniczym. Projekt zakłada również zagospodarowanie terenu wokół obiektu, zakup wyposażenia mobilnego oraz realizację działań edukacyjnych, integracyjnych i proekologicznych.</p> <p>W ramach projektu planuje się realizację następujących zadań:</p> <ul style="list-style-type: none">• rozbudowa i doposażenie sali wiejskiej jako centrum aktywności mieszkańców;• rozwój zaplecza operacyjnego i technicznego dla OSP w Lginiu;• wdrożenie inteligentnych i energooszczędnych systemów zarządzania obiektem;• utworzenie przestrzeni multimedialnej i usług cyfrowych dla mieszkańców i OSP;• wdrożenie lokalnego systemu informacji, komunikacji i bezpieczeństwa;• zagospodarowanie terenu wokół sali wiejskiej i remizy wraz z infrastrukturą rekreacyjną i zieloną;• zakup mobilnego wyposażenia do organizacji wydarzeń lokalnych i aktywności mieszkańców;• cyfrowe i praktyczne działania edukacyjne dla mieszkańców;• lokalne działania środowiskowe i rekreacyjne związane z przestrzenią miejscowości i terenami zielonymi;• program integracji społecznej, bezpieczeństwa i aktywności mieszkańców.

Opis powiązań z komponentami		
Komponent środowiskowy	Komponent cyfrowy	Komponent smart (wykorzystania wiedzy mieszkańców)
<p>W ramach działań wspierających komponent środowiskowy zaplanowano zastosowanie rozwiązań poprawiających efektywność energetyczną infrastruktury społecznej oraz wspierających ochronę środowiska, poprzez:</p> <ul style="list-style-type: none"> • montaż instalacji fotowoltaicznej, magazynu energii, pompy ciepła i rekuperacji, • wdrożenie systemu wykorzystania wody szarej oraz retencji i wykorzystania wód opadowych, • zastosowanie energooszczędnego oświetlenia i inteligentnych systemów zarządzania energią, • zagospodarowanie przestrzeni z wykorzystaniem zielono-błękitnej infrastruktury i rodzimych gatunków roślin, • wykorzystanie systemu nawodnienia opartego na deszczówce, 	<p>W ramach komponentu cyfrowego przewiduje się wdrożenie nowoczesnych rozwiązań wspierających komunikację, edukację i bezpieczeństwo mieszkańców, poprzez:</p> <ul style="list-style-type: none"> • wyposażenie sali wiejskiej i OSP w sprzęt multimedialny, komputerowy i dostęp do Internetu, • utworzenie przestrzeni umożliwiającej organizację spotkań online, szkoleń i działań edukacyjnych, • wdrożenie elektronicznej tablicy informacji lokalnej oraz systemu powiadamiania mieszkańców, • zastosowanie inteligentnych systemów sterowania energią, ogrzewaniem i oświetleniem, • montaż monitoringu, elektronicznych zamków i rozwiązań zwiększających bezpieczeństwo obiektu, • organizację działań edukacyjnych związanych z obsługą komputera, 	<p>Komponent smart realizowany będzie poprzez wykorzystanie potencjału mieszkańców, organizacji lokalnych i OSP w działaniach na rzecz rozwoju miejscowości, poprzez:</p> <ul style="list-style-type: none"> • organizację wydarzeń integracyjnych, festynów, wydarzeń plenerowych i działań międzypokoleniowych, • prowadzenie warsztatów rękodzielniczych, działań edukacyjnych i rekreacyjnych, • organizację szkoleń z zakresu pierwszej pomocy, bezpieczeństwa i obrony cywilnej, • wykorzystanie wiedzy i umiejętności mieszkańców w organizacji życia społecznego miejscowości, • rozwój aktywności społecznej przy współudziale KGW, OSP, UKS „Tajfun” oraz mieszkańców, • wspólne zagospodarowanie i utrzymanie przestrzeni publicznych oraz organizację

<ul style="list-style-type: none"> • rozwój infrastruktury rekreacyjnej i rowerowej, • prowadzenie działań związanych z ochroną środowiska i wspólnym utrzymaniem terenów zielonych. 	aplikacji i e-usług publicznych.	działań rekreacyjnych i rowerowych.
--	----------------------------------	-------------------------------------

Opis powiązań z kryteriami wyboru operacji

Projekt „Centrum Aktywności Mieszkańców i Bezpieczeństwa Lokalnego w Lginiu – rozbudowa sali wiejskiej i rozwój nowoczesnego zaplecza OSP” w sposób kompleksowy odpowiada na kryteria wyboru operacji określone dla interwencji I.10.10 – obszar B Inteligentna Wieś. Przedsięwzięcie przyczynia się do poprawy jakości życia mieszkańców poprzez rozwój nowoczesnej infrastruktury społecznej, poprawę bezpieczeństwa publicznego oraz zwiększenie dostępności przestrzeni integracyjnych i usług społecznych. Projekt wzmacnia również atrakcyjność miejscowości jako miejsca aktywności społecznej, rekreacyjnej i turystycznej.

Realizacja projektu wpływa na zwiększenie bezpieczeństwa mieszkańców oraz odporności miejscowości na sytuacje kryzysowe dzięki rozbudowie i doposażeniu infrastruktury OSP funkcjonującej w Krajowym Systemie Ratowniczo-Gaśniczym. Projekt przewiduje wdrożenie nowoczesnych systemów komunikacji i bezpieczeństwa, w tym systemu powiadamiania mieszkańców, monitoringu, inteligentnych systemów zarządzania budynkiem oraz wyposażenia obiektu w defibrylator AED i rozwiązania wspierające działania ratownicze i szkoleniowe.

Przedsięwzięcie realizuje również działania proekologiczne poprzez wykorzystanie odnawialnych źródeł energii, systemów retencji i wykorzystania wód opadowych oraz zastosowanie energooszczędnych technologii i zielono-błękitnej infrastruktury. Projekt wspiera adaptację do zmian klimatu, poprawę efektywności energetycznej infrastruktury publicznej oraz rozwój świadomości ekologicznej mieszkańców.

Projekt spełnia kryteria związane z wykorzystaniem technologii cyfrowych i innowacyjnych rozwiązań poprzez rozwój przestrzeni multimedialnej, wdrożenie cyfrowego systemu informacji lokalnej, nowoczesnych systemów komunikacji i inteligentnego zarządzania energią. Rozwiązania zastosowane w projekcie mają charakter możliwy do wykorzystania również w innych miejscowościach Gminy Wschowa.

Istotnym elementem projektu jest szerokie zaangażowanie społeczności lokalnej w realizację i funkcjonowanie przedsięwzięcia. Projekt opiera się na współpracy mieszkańców, OSP, KGW,

sołectwa i innych organizacji lokalnych oraz zakłada realizację działań edukacyjnych, integracyjnych, rekreacyjnych i społecznych wykorzystujących wiedzę i aktywność mieszkańców.

Opis powiązań z Koncepcją Inteligentnej Wsi

Projekt „Centrum Aktywności Mieszkańców i Bezpieczeństwa Lokalnego w Lginiu – rozbudowa sali wiejskiej i rozwój nowoczesnego zaplecza OSP” wynika bezpośrednio z założeń Koncepcji Inteligentnej Wsi dla miejscowości Lgini oraz odpowiada na potrzeby zidentyfikowane w części diagnostycznej i podczas warsztatów z mieszkańcami. W diagnozie wskazano przede wszystkim potrzebę poprawy warunków funkcjonowania sali wiejskiej i jednostki OSP, rozwój nowoczesnej infrastruktury społecznej oraz zwiększenie bezpieczeństwa mieszkańców i możliwości organizacji wydarzeń lokalnych. Projekt odpowiada również na potrzebę poprawy dostępności usług cyfrowych, rozwoju przestrzeni integracyjnych i rekreacyjnych oraz lepszego wykorzystania potencjału aktywnych organizacji i mieszkańców miejscowości.

Zakres przedsięwzięcia jest zgodny z projektami wskazanymi w Koncepcji Inteligentnej Wsi, obejmującymi rozbudowę sali wiejskiej i remizy OSP, wdrożenie rozwiązań opartych na odnawialnych źródłach energii, rozwój komponentu cyfrowego, zagospodarowanie przestrzeni publicznych oraz realizację działań społecznych, edukacyjnych i rekreacyjnych. Projekt wykorzystuje potencjał aktywnych organizacji działających w miejscowości, w tym OSP czy KGW, wzmacniając ich możliwości organizacyjne i społeczne. Realizacja projektu przyczyni się do poprawy jakości życia mieszkańców, zwiększenia atrakcyjności miejscowości oraz rozwoju nowoczesnej i funkcjonalnej infrastruktury społecznej służącej mieszkańcom i odwiedzającym.

Szacowane koszty projektu

5 000 000,00 zł

Okres realizacji planowanego przedsięwzięcia:

2027-2028

Wskaźniki osiągnięcia działań

Liczba rozbudowanych i wyposażonych obiektów infrastruktury społecznej i bezpieczeństwa	2 szt.
Liczba obiektów wykorzystujących odnawialne źródła energii	2 szt.
Liczba wdrożonych inteligentnych systemów zarządzania budynkiem	2 szt.
Liczba utworzonych przestrzeni służących integracji mieszkańców	2 szt.

Liczba zamontowanych elementów infrastruktury rekreacyjnej i małej architektury	10 szt.
Liczba wydarzeń, warsztatów i działań aktywizujących mieszkańców realizowanych rocznie	4 szt.
Liczba mieszkańców mających możliwość korzystania z przygotowanej infrastruktury	509 os.