

# KONCEPCJA INTELIGENTNEJ WSI DLA MIEJSCOWOŚCI DĘBOWA ŁĘKA



# Spis treści

---

1.	Wprowadzenie.....	3
1.1.	Harmonogram opracowania koncepcji .....	3
1.2.	Opis partnerstwa na rzecz opracowania koncepcji.....	4
1.3.	Plan włączenia społeczności w późniejszą realizację koncepcji z uwzględnieniem roli sołtysa i rady sołectkiej .....	5
2.	Charakterystyka uwarunkowań miejscowości .....	7
2.1.	Położenie miejscowości.....	7
2.2.	Kapitał społeczny .....	9
2.3.	Sytuacja gospodarczo-środowiskowa .....	11
2.4.	Potencjał i potrzeby rozwojowe.....	14
2.5.	Uproszczona analiza SWOT .....	19
3.	Koncepcja i komponent smart.....	20
3.1.	Lista projektów .....	20
3.2.	Opis komponentów: cyfrowego, środowiskowego i poprawy wykorzystania wiedzy (smart) 24	
3.3.	Spójność koncepcji z innymi dokumentami .....	27
3.4.	Przewidywane korzyści dla lokalnej społeczności .....	31
	Załącznik nr 1: Karta informacyjna projektu .....	33

# 1. Wprowadzenie

---

## 1.1. Harmonogram opracowania koncepcji

Koncepcja Inteligentnej Wsi dla miejscowości Dębowa Łęka została opracowana przez zespół specjalistów z Wielkopolskiej Akademii Nauki i Rozwoju wraz z mieszkańcami miejscowości Dębowa Łęka, w Gminie Wschowa. Prace nad dokumentem rozpoczęły się od analizy ilościowej przeprowadzonej za pomocą ankiety dystrybuowanej wśród mieszkańców miejscowości Dębowa Łęka. Ankietyzacja prowadzona była w wersji elektronicznej i papierowej w dniach od 18 do 30 kwietnia 2026 roku. W tym czasie zebrano 81 odpowiedzi służących określeniu potrzeb mieszkańców, z czego 77 od mieszkańców sołectwa.

Równoległe z badaniem ankietowym trwały prace związane z analizą podstawowych cech miejscowości, skupionych wokół jej sytuacji społecznej, demograficznej, gospodarczej i środowiskowej. Dane statystyczne wykorzystane w analizie pochodziły z Urzędu Miasta i Gminy Wschowa. Poczyniona analiza pozwoliła na diagnozę potencjałów miejscowości, również w zakresie potencjału kapitału społecznego oraz zdolności do kreowania innowacji.

Podsumowaniem analizy oraz badania ankietowego jest skrócona analiza SWOT, określająca występujące w miejscowości mocne i słabe strony oraz szanse i zagrożenia.

Zakończenie prac diagnostycznych prowadziło do kolejnego etapu – koncepcyjnego. Celem zapewnienia udziału lokalnej społeczności w pracach nad koncepcją, przeprowadzono spotkanie warsztatowe w dniu 11 maja 2026 roku. Podczas warsztatów każdy z mieszkańców miejscowości Dębowa Łęka miał możliwość wraz ze specjalistami zewnętrznymi pracować nad projektami zawartymi w koncepcji. Dzięki zastosowanemu podejściu wkład operacyjny koncepcji jest kształtowany oddolnie, z uwzględnieniem budowania poczucia sprawczości lokalnej społeczności oraz postaw obywatelskich. Przeprowadzone działania pozwoliły zakończyć etap koncepcyjny projektu.

W ostatnim etapie sporządzono listę projektów uwzględnionych w Koncepcji Inteligentnej Wsi, spójną z potencjałem zdiagnozowanym w miejscowości oraz uwzględniającą aspekty związane z cyfryzacją, ochroną środowiska i elementami innowacyjności. Przygotowany projekt został poddany konsultacjom społecznym, trwającym od ... do ... roku. W toku konsultacji społecznych każdy z mieszkańców miał możliwość wypowiedzenia się na temat przygotowanego projektu oraz zgłoszenia ewentualnych uwag. Podczas prowadzonych konsultacji wpłynęło ... uwag. W tym miejscu zostaną uzupełnione informacje po konsultacjach.

## 1.2. Opis partnerstwa na rzecz opracowania koncepcji

Koncepcja Inteligentnej Wsi dla miejscowości Dębowa Łęka została opracowana w ścisłej współpracy z lokalną społecznością przy zaangażowaniu partnerów reprezentujących samorząd lokalny, liderów społecznych oraz mieszkańców aktywnie uczestniczących w życiu miejscowości. Proces przygotowania koncepcji opierał się na identyfikacji lokalnych potrzeb, potencjałów rozwojowych oraz kierunków działań możliwych do realizacji z wykorzystaniem nowoczesnych rozwiązań infrastrukturalnych, cyfrowych, środowiskowych i społecznych. Czynny udział w opracowaniu koncepcji brały:

- Urząd Miasta i Gminy Wschowa,
- Sołtys miejscowości Dębowa Łęka,
- Mieszkańcy miejscowości Dębowa Łęka.

Partnerzy uczestniczący w opracowaniu koncepcji brali udział w określaniu najważniejszych potrzeb miejscowości, konsultowaniu zakresu planowanych przedsięwzięć oraz wskazywaniu działań odpowiadających na problemy związane m.in. z brakiem nowoczesnej infrastruktury społecznej, potrzebą poprawy integracji mieszkańców, rozwojem lokalnej aktywności społecznej i przedsiębiorczości oraz zwiększeniem dostępności usług cyfrowych i rozwiązań energooszczędnych. Ważnym elementem współpracy było również wskazanie działań wykorzystujących potencjał mieszkańców, organizacji lokalnych oraz oddolnych inicjatyw społecznych.

Wymienieni partnerzy będą również odpowiedzialni za wdrażanie koncepcji poprzez wzajemną współpracę, budowanie trwałych relacji, uzupełnianie potencjałów oraz monitoring aktualności założeń koncepcji. Zadaniem osób i podmiotów odpowiedzialnych za wdrażanie koncepcji będzie również stałe obserwowanie zmieniających się potrzeb społecznych wśród mieszkańców miejscowości, rozwijanie nowych inicjatyw lokalnych oraz wspieranie działań służących poprawie jakości życia, integracji społecznej i zwiększaniu atrakcyjności miejscowości jako miejsca zamieszkania i aktywności mieszkańców.

### 1.3. Plan włączenia społeczności w późniejszą realizację koncepcji z uwzględnieniem roli sołtysa i rady sołeckiej

Mieszkańcy miejscowości Dębowa Łęka będą aktywnie włączani w proces wdrażania Koncepcji Inteligentnej Wsi, przede wszystkim poprzez zapewnienie stałego przepływu informacji pomiędzy Urzędem Miasta i Gminy Wschowa, sołtysiem miejscowości, Radą Sołecką oraz mieszkańcami. Informacje dotyczące postępów realizacji przedsięwzięć, planowanych działań oraz możliwości zaangażowania społeczności będą przekazywane podczas zebrań wiejskich, wydarzeń lokalnych, poprzez media społecznościowe oraz kanały komunikacji funkcjonujące w miejscowości.

Kluczową rolę w procesie wdrażania koncepcji pełnić będzie sołtys wraz z Radą Sołecką, odpowiedzialni za bieżący kontakt z mieszkańcami, identyfikowanie potrzeb społecznych oraz koordynację działań realizowanych na poziomie lokalnym. Istotną funkcję będą pełnić również lokalne organizacje i grupy mieszkańców, w tym harcerze oraz osoby aktywnie uczestniczące w organizacji wydarzeń społecznych i działań integracyjnych. Rolę wspierającą, przede wszystkim w zakresie organizacyjnym, formalnym, finansowym i promocyjnym, pełnić będzie Urząd Miasta i Gminy Wschowa.

W ramach realizacji poszczególnych działań przewiduje się aktywne zaangażowanie mieszkańców m.in. w organizację wydarzeń lokalnych, działań integracyjnych, warsztatów, wydarzeń plenerowych oraz inicjatyw związanych z zagospodarowaniem i utrzymaniem przestrzeni wokół sali wiejskiej. Mieszkańcy będą mogli uczestniczyć również w działaniach związanych z nasadzeniami zieleni, pielęgnacją terenów wspólnych, organizacją wydarzeń promujących lokalne produkty i aktywność społeczną oraz prowadzeniem działań edukacyjnych i ekologicznych. Ważnym elementem realizacji koncepcji będzie także wykorzystanie wiedzy, doświadczenia i praktycznych umiejętności mieszkańców w organizacji warsztatów, wydarzeń międzypokoleniowych oraz inicjatyw społecznych.

Koncepcja Inteligentnej Wsi dla miejscowości Dębowa Łęka zakłada również realizację działań rozwijających kompetencje cyfrowe, społeczne i organizacyjne mieszkańców. Planowane przedsięwzięcia będą wzmacniały integrację społeczną, aktywność obywatelską oraz współpracę pomiędzy mieszkańcami i organizacjami działającymi w miejscowości. Jak wykazały konsultacje społeczne i warsztaty, mieszkańcy miejscowości wykazują duży potencjał do wspólnego działania oraz zaangażowania w rozwój miejscowości, co stanowi istotny element wdrażania koncepcji.

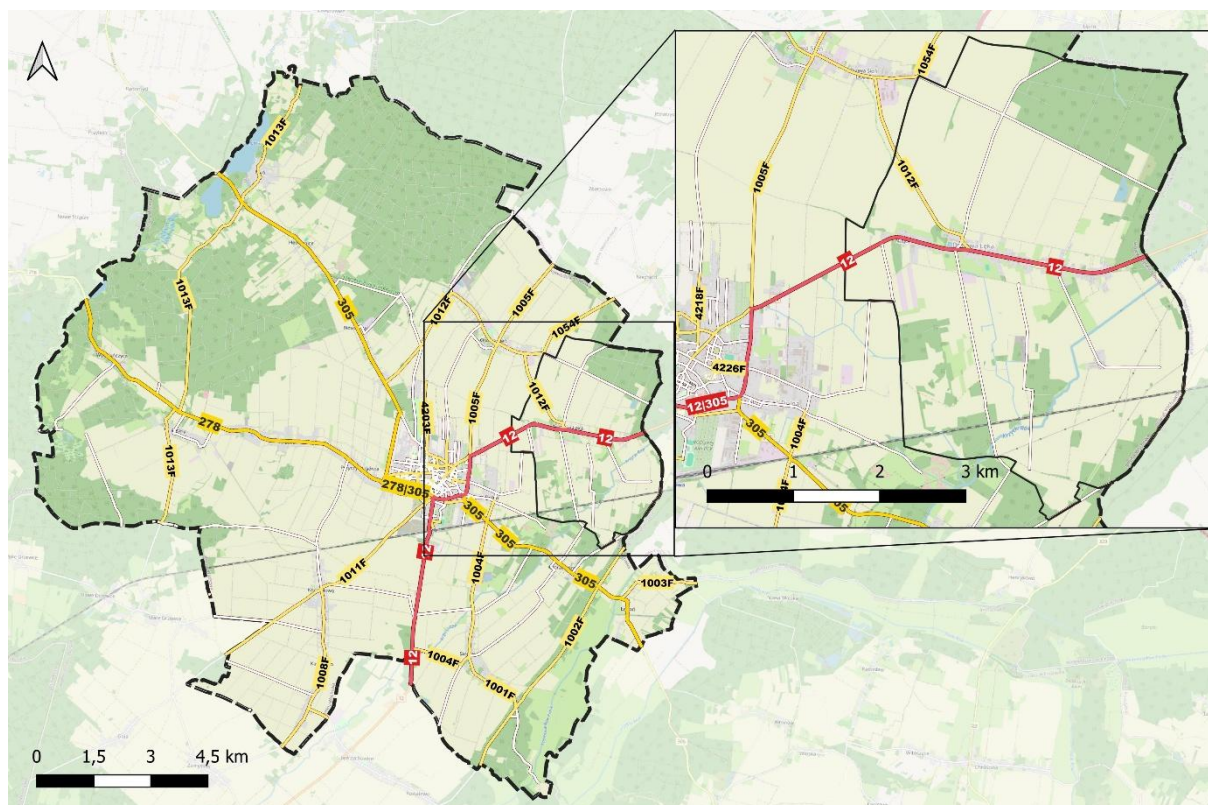
Ważnym elementem procesu będzie również wykorzystanie różnych form komunikacji i przekazywania informacji. Informacje o realizowanych działaniach będą przekazywane zarówno poprzez bezpośredni kontakt i rozmowy sąsiedzkie, jak i za pomocą mediów społecznościowych, cyfrowych kanałów komunikacji oraz lokalnych narzędzi informacyjnych planowanych w ramach projektu. Dzięki temu mieszkańcy będą na bieżąco informowani o postępach realizacji koncepcji i możliwościach włączenia

się w poszczególne działania. Proces ten będzie wspierał rozwój partnerstwa lokalnego, wzmacnianie tożsamości mieszkańców oraz budowanie odpowiedzialności za wspólną przestrzeń i rozwój miejscowości.

## 2. Charakterystyka uwarunkowań miejscowości

### 2.1. Położenie miejscowości

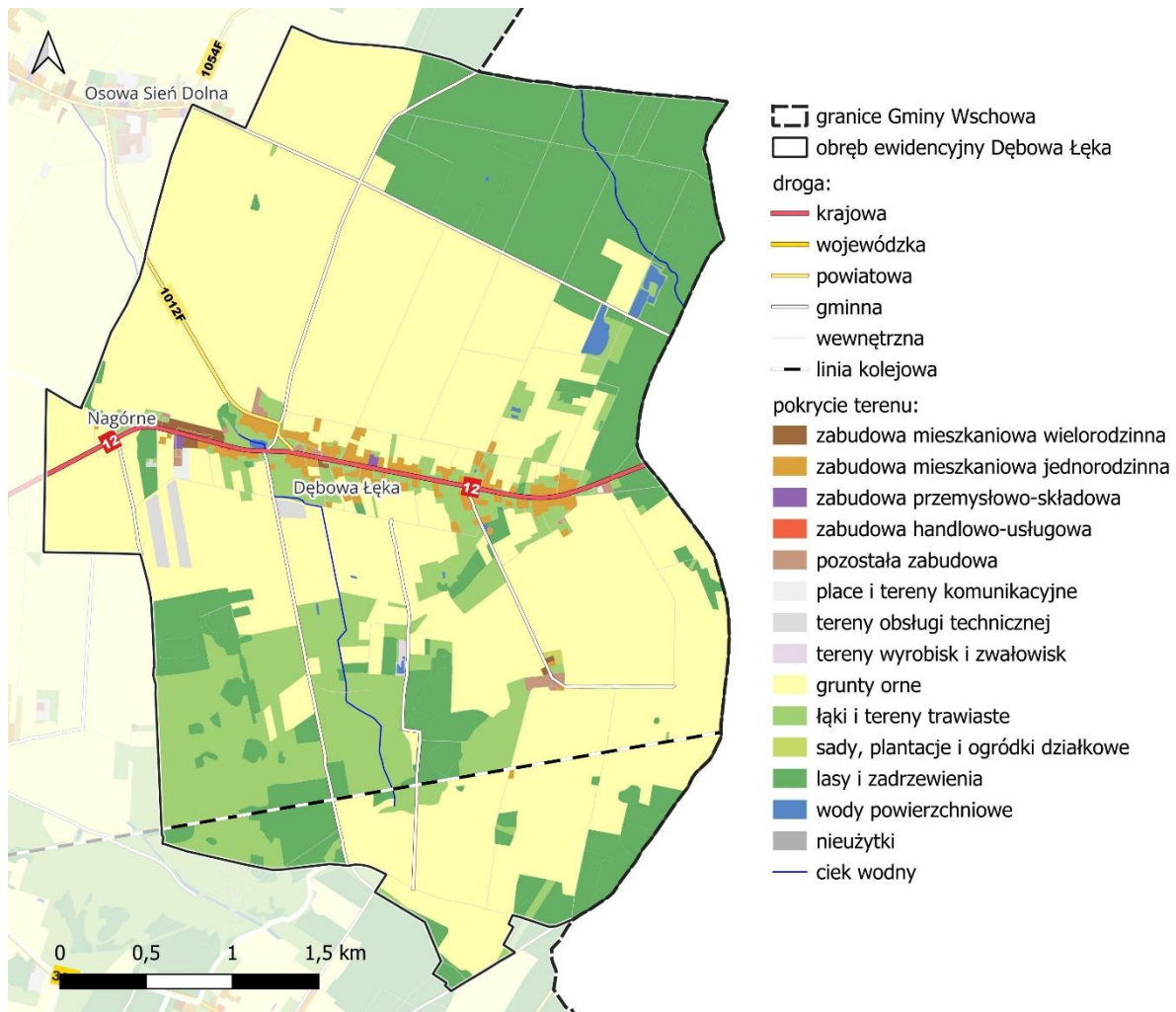
Miejscowość Dębowa Łęka położona jest w zachodniej części Polski, w województwie lubuskim, w powiecie wschowskim, na terenie Gminy Wschowa. Wieś usytuowana jest we wschodniej części Gminy, w stosunkowo niewielkiej odległości od miasta Wschowa, stanowiącego lokalny ośrodek administracyjny, usługowy oraz gospodarczy. Położenie to zapewnia mieszkańcom dostęp do podstawowych usług publicznych, edukacyjnych oraz handlowych, przy jednoczesnym zachowaniu wiejskiego charakteru miejscowości.



Ryc. 1 Położenie obrębu ewidencyjnego Dębowa Łęka względem Gminy Wschowa

Źródło: opracowanie własne na podstawie danych GUGiK

Układ przestrzenny Dębowej Łęki ma charakter rozproszony, z widoczną koncentracją zabudowy wzdłuż głównych ciągów komunikacyjnych (przede wszystkim drogi krajowej DK12). Zabudowę tworzą przede wszystkim budynki mieszkalne jednorodzinne oraz zagrodowe, uzupełnione o obiekty gospodarcze związane z działalnością rolniczą lub usługowo-produkcyjną. W strukturze przestrzennej dominują tereny rolnicze, które stanowią podstawę funkcjonowania lokalnej gospodarki oraz determinują krajobraz miejscowości.



**Ryc. 2 Pokrycie terenu dla obrębu ewidencyjnego Dębowa Łęka**  
*Źródło: opracowanie własne na podstawie danych BDOT10k*

Układ komunikacyjny oparty jest na przebiegającej przez miejscowość drodze krajowej nr 12, łączącej zachód ze wschodem Polski. Dostępność komunikacyjną miejscowości można uznać jako korzystną, ze względu na położenie niecałe 5 km od centrum Wschowy oraz około 16 km od Leszna.

Otoczenie miejscowości stanowią przede wszystkim tereny rolnicze, łąki oraz zadrzewienia śródpolne, które nadają przestrzeni charakter typowo rolniczo-przyrodniczy. Uwarunkowania te sprzyjają rozwojowi funkcji związanych z produkcją rolną, a także stwarzają potencjał dla działań o charakterze środowiskowym i rekreacyjnym.

## 2.2. Kapitał społeczny

Kapitał społeczny będący terminem z pogranicza nauk o ekonomii i socjologii, oznacza kapitał (jako element procesu produkcji i życia w zorganizowanym społeczeństwie), którego wartość tworzona jest na wzajemnych relacjach społecznych i zaufaniu jednostek, które dzięki niemu mogą osiągać więcej korzyści ekonomicznych. Poziom kapitału społecznego zależy jest m.in. od struktury wieku danej społeczności.

Liczba mieszkańców miejscowości Dębowa Łęka wynosi 613 osób, co wskazuje na średnią wielkość jednostki osadniczej w strukturze Gminy Wschowa. W strukturze ludności według płci przeważają mężczyźni – ich liczba wynosi 322, natomiast liczba kobiet wynosi 291, co stanowi niewielką dysproporcję demograficzną.

Struktura wieku mieszkańców wskazuje na dominację osób w wieku produkcyjnym, których liczba wynosi 382 osoby, co stanowi ok. 62% ogółu mieszkańców. Osoby w wieku przedprodukcyjnym stanowią 107 osób (ok. 17%), natomiast osoby w wieku poprodukcyjnym – 124 osoby (ok. 20%).

Relatywnie wysoki udział ludności w wieku produkcyjnym stanowi istotny potencjał rozwojowy miejscowości, szczególnie w kontekście rynku pracy oraz aktywności społecznej. Jednocześnie niższy udział osób młodych może w dłuższej perspektywie wskazywać na ryzyko pogłębiania się procesów demograficznych związanych ze starzeniem się społeczeństwa.

Kapitał społeczny miejscowości Dębowa Łęka kształtowany jest również przez aktywność zarówno formalnych organizacji, jak i inicjatyw oddolnych, przy istotnej roli lokalnych liderów. Kluczowe znaczenie w tym zakresie ma zaangażowanie sołtysa, który inicjuje i koordynuje działania na rzecz społeczności, sprzyjając utrzymaniu ciągłości aktywności oraz mobilizowaniu mieszkańców do udziału w życiu lokalnym.

Na uwagę zasługuje obecność środowiska harcerskiego, które prowadzi działania o charakterze wychowawczym, społecznym i sprawnościowym. Aktywność ta stanowi ważny element budowania kapitału społecznego wśród młodszych mieszkańców oraz wskazuje na potencjał rozwoju działań opartych na współpracy, aktywności fizycznej i wykorzystaniu przestrzeni terenowych. Wskazuje to również na możliwość rozwijania inicjatyw łączących funkcje rekreacyjne i edukacyjne.

Społeczność miejscowości wykazuje także zdolność do podejmowania inicjatyw nieformalnych, czego przykładem jest organizacja wydarzeń o charakterze kulturalno-rozrywkowym przez podmioty prywatne. W przeszłości istotną rolę integracyjną pełniły również wydarzenia cykliczne, takie jak Święto Truskawki, które obecnie nie są realizowane. Może to wskazywać na ograniczenia organizacyjne lub brak odpowiedniej infrastruktury umożliwiającej kontynuację tego typu przedsięwzięć.

Pomimo występowania aktywnych podmiotów oraz inicjatyw społecznych, rozwój kapitału społecznego ograniczany jest przez niewystarczający stan infrastruktury społecznej. Obecnie funkcjonująca sala wiejska zlokalizowana jest w budynku o niskim standardzie technicznym, niedostosowanym do współczesnych potrzeb oraz nie zapewniającym odpowiednich warunków do prowadzenia różnorodnych form aktywności. Mimo tych ograniczeń obiekt jest wykorzystywany – odbywają się w nim m.in. zajęcia ruchowe (pilates), które cieszą się zainteresowaniem mieszkańców, co potwierdza realne zapotrzebowanie na rozwój oferty w tym zakresie.

Analiza aktywności społecznej wskazuje na rosnące znaczenie działań związanych z aktywnością fizyczną, rekreacją oraz integracją międzypokoleniową. Potencjał ten wynika zarówno z zainteresowań mieszkańców, jak i z obecności grup takich jak harcerze, które naturalnie wykorzystują przestrzeń do działań terenowych i sprawnościowych. W kontekście tym istotne staje się tworzenie warunków umożliwiających rozwój zorganizowanych i dostępnych dla różnych grup form aktywności.

Podsumowując, kapitał społeczny Dębowej Łęki należy ocenić jako rozwijający się, oparty na aktywności lokalnych liderów, funkcjonowaniu organizacji społecznych oraz inicjatywach oddolnych. Jednocześnie jego dalszy rozwój uzależniony jest od stworzenia odpowiednich warunków infrastrukturalnych, które umożliwią pełniejsze wykorzystanie istniejącego potencjału, w szczególności w zakresie integracji społecznej, aktywności fizycznej oraz organizacji wydarzeń lokalnych.

### 2.3. Sytuacja gospodarczo-środowiskowa

Struktura gospodarcza miejscowości Dębowa Łęka ma wyraźnie wielofunkcyjny charakter, przy jednoczesnym utrzymaniu silnej funkcji rolniczej. Analiza danych rejestru REGON wskazuje, że na terenie miejscowości funkcjonuje stosunkowo liczna grupa podmiotów gospodarczych, wśród których dominują osoby fizyczne prowadzące działalność gospodarczą oraz indywidualne gospodarstwa rolne. Obok nich występują również spółki, jednostki lokalne przedsiębiorstw, wspólnoty mieszkaniowe czy parafia, co pokazuje, że lokalna struktura aktywności jest bardziej zróżnicowana niż w wielu typowo rolniczych wsiach.

Istotnym elementem lokalnej gospodarki pozostaje rolnictwo, reprezentowane przez liczne gospodarstwa rolne rozproszone na obszarze miejscowości. Występują tu zarówno gospodarstwa o profilu ogólnym, jak i działalności bardziej wyspecjalizowane, w tym m.in. hodowla trzody chlewnej oraz pasieka. Taka struktura potwierdza utrzymujący się produkcyjny charakter obszaru wiejskiego, a zarazem wskazuje na obecność zasobów, które mogą stanowić podstawę dalszego rozwoju lokalnych produktów i działalności powiązanych z przetwórstwem, handlem lub usługami okołorolniczymi.

Poza rolnictwem w Dębowej Łęce funkcjonuje rozbudowany sektor drobnej i średniej przedsiębiorczości usługowej, obejmujący m.in. działalności budowlane, instalacyjne, remontowe, transportowe, techniczne i motoryzacyjne. Wśród zarejestrowanych podmiotów występują usługi ogólnobudowlane, brukarskie, instalacje sanitarne, kosztorysowanie i nadzór budowlany, usługi związane z izolacjami, kominkami, malowaniem proszkowym, piaskowaniem i obróbką metali, a także warsztat mechaniki pojazdowej, wulkanizacja, handel częściami samochodowymi czy działalności transportowe. Oznacza to, że miejscowość dysponuje zauważalnym potencjałem wykonawczym i technicznym, opartym głównie na aktywności mieszkańców prowadzących własną działalność.

Widoczne są również podmioty związane z handlem, gastronomią oraz usługami konsumenckimi. Na terenie miejscowości funkcjonują m.in. restauracja, podmioty handlowo-usługowe oraz działalności o charakterze sprzedażowym. Uzupełnieniem tej struktury są bardziej wyspecjalizowane działalności, w tym usługi edukacyjne, marketingowe, działalność artystyczna i kreatywna, a także pojedyncze marki i firmy działające w bardziej niszowych obszarach rynku. Wskazuje to na stopniowe różnicowanie się lokalnej gospodarki oraz obecność przedsiębiorczości wykraczającej poza tradycyjny model wsi rolniczej.

Na uwagę zasługuje także obecność podmiotów o charakterze organizacyjnym i wspólnotowym, w tym parafii czy wspólnot mieszkaniowych. Choć nie są one podmiotami gospodarczymi w ścisłym znaczeniu rynkowym, odgrywają ważną rolę w organizacji życia lokalnego, wzmacnianiu więzi społecznych oraz

tworzeniu warunków dla oddolnych inicjatyw. W połączeniu z aktywnością mieszkańców i lokalnych liderów stanowią one ważne zaplecze instytucjonalne miejscowości.

Analiza rozkładu działalności wskazuje, że przedsiębiorczość w Dębowej Łęce ma charakter rozproszony i osadzony w zabudowie mieszkaniowej oraz zagrodowej, co jest typowe dla obszarów wiejskich. Jednocześnie liczba i różnorodność zarejestrowanych podmiotów pokazuje, że miejscowość nie pełni wyłącznie funkcji mieszkaniowo-rolniczej, lecz posiada również lokalny potencjał usługowy i gospodarczy. W porównaniu z wieloma jednostkami wiejskimi skala tej aktywności jest zauważalna i może stanowić istotny atut rozwojowy.

Warto również podkreślić, że obecność licznych drobnych działalności gospodarczych może sprzyjać budowaniu lokalnych powiązań funkcjonalnych pomiędzy sferą społeczną, usługową i gospodarczą. Odpowiednie warunki infrastrukturalne oraz przestrzeń umożliwiającą organizację wydarzeń, spotkań i aktywności lokalnych mogą w przyszłości wzmocnić nie tylko integrację mieszkańców, ale także widoczność i sieciowanie lokalnych podmiotów, w tym tych związanych z usługami, gastronomią czy działalnością rękodzielniczą i specjalistyczną.

Podsumowując, gospodarka Dębowej Łęki ma zróżnicowany, wielobranżowy charakter, oparty na silnej bazie rolniczej, ale jednocześnie uzupełniony przez rozwiniętą drobną przedsiębiorczość usługową, handlową, techniczną i gastronomiczną. Świadczy to o relatywnie dużej aktywności ekonomicznej mieszkańców oraz o potencjale do dalszego wzmocnienia funkcji lokalnych, szczególnie w powiązaniu z działaniami społecznymi, rekreacyjnymi i integracyjnymi realizowanymi na terenie miejscowości.

Na funkcjonowanie miejscowości, w tym jej gospodarkę, wpływają również uwarunkowania przestrzenne i komunikacyjne. Przebiegająca przez miejscowość droga krajowa nr 12 stanowi obecnie czynnik ograniczający spójność przestrzenną oraz bezpieczeństwo mieszkańców. Jednocześnie planowana budowa obwodnicy w perspektywie najbliższych lat może znacząco poprawić warunki życia oraz stworzyć nowe możliwości zagospodarowania przestrzeni publicznej w sposób bardziej sprzyjający integracji społecznej i aktywności mieszkańców.

Obszar miejscowości Dębowa Łęka charakteryzuje się rolniczo-przyrodniczym krajobrazem, w którym dominują grunty użytkowane rolniczo, uzupełnione o łąki, tereny trawiaste oraz rozproszone kompleksy leśne i zadrzewienia śródpolne. Istotnym elementem struktury środowiskowej są lokalne ciek wodne oraz niewielkie zbiorniki wodne, pełniące funkcje retencyjne i przyrodnicze, a także wpływające na kształtowanie lokalnego mikroklimatu.

Teren miejscowości znajduje się w zasięgu Nadleśnictwa Włoszakowice, przy czym jego północna część należy do leśnictwa Niechtód, natomiast południowa do leśnictwa Dryżyna. W strukturze

siedliskowej lasów dominują bory mieszane świeże, co wskazuje na stosunkowo dobre warunki siedliskowe oraz zróżnicowanie gatunkowe drzewostanów.

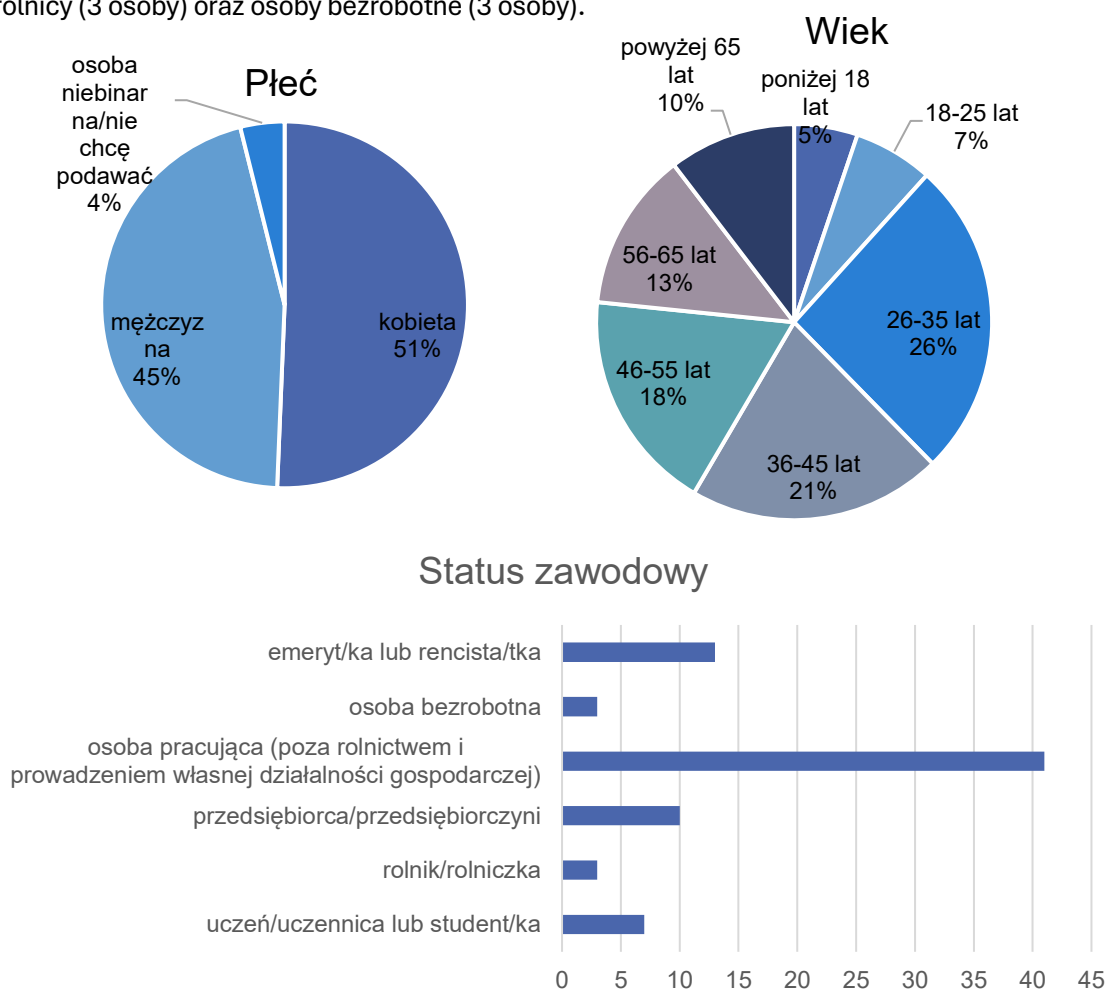
Lasy i zadrzewienia pełnią istotne funkcje ochronne (m.in. przeciwwiatrowe i przeciwerozyjne), krajobrazowe oraz siedliskowe, a ich uzupełnieniem są enklawy zieleni nieurządzonej oraz tereny wilgotne związane z przebiegiem cieków. Jednocześnie obszar miejscowości nie jest objęty formami ochrony przyrody, co oznacza brak formalnych ograniczeń wynikających z przepisów ochronnych, przy zachowaniu lokalnych walorów przyrodniczych wymagających racjonalnego gospodarowania i ochrony.

## 2.4. Potencjał i potrzeby rozwojowe

Badanie ankietowe stanowiło istotny element prac nad Koncepcją Inteligentnej Wsi dla miejscowości Dębowa Łęka, umożliwiając rozpoznanie opinii, potrzeb oraz poziomu zaangażowania mieszkańców w życie lokalne. Ankiety przeprowadzono wśród mieszkańców, uzyskując łącznie 81 odpowiedzi, z czego 77 od mieszkańców sołectwa, które zostały zakwalifikowane do dalszej analizy.

Struktura respondentów wskazuje na względnie zrównoważony udział kobiet (39 osób) i mężczyzn (35 osób). Pod względem wieku dominują osoby w wieku produkcyjnym, szczególnie w przedziale 26–35 lat (20 osób) oraz 36–45 lat (16 osób). Istotny udział mają także osoby w wieku 46–55 lat (14 osób) oraz starsze grupy wiekowe, w tym powyżej 65 lat (8 osób), co wskazuje na zróżnicowaną, lecz stosunkowo stabilną strukturę demograficzną.

W zakresie statusu zawodowego największą grupę stanowią osoby pracujące poza rolnictwem i prowadzeniem działalności gospodarczej (41 osób). Znaczący udział mają również emeryci i renciści (13 osób) oraz przedsiębiorcy (10 osób). Mniejszy odsetek stanowią uczniowie i studenci (7 osób), rolnicy (3 osoby) oraz osoby bezrobotne (3 osoby).

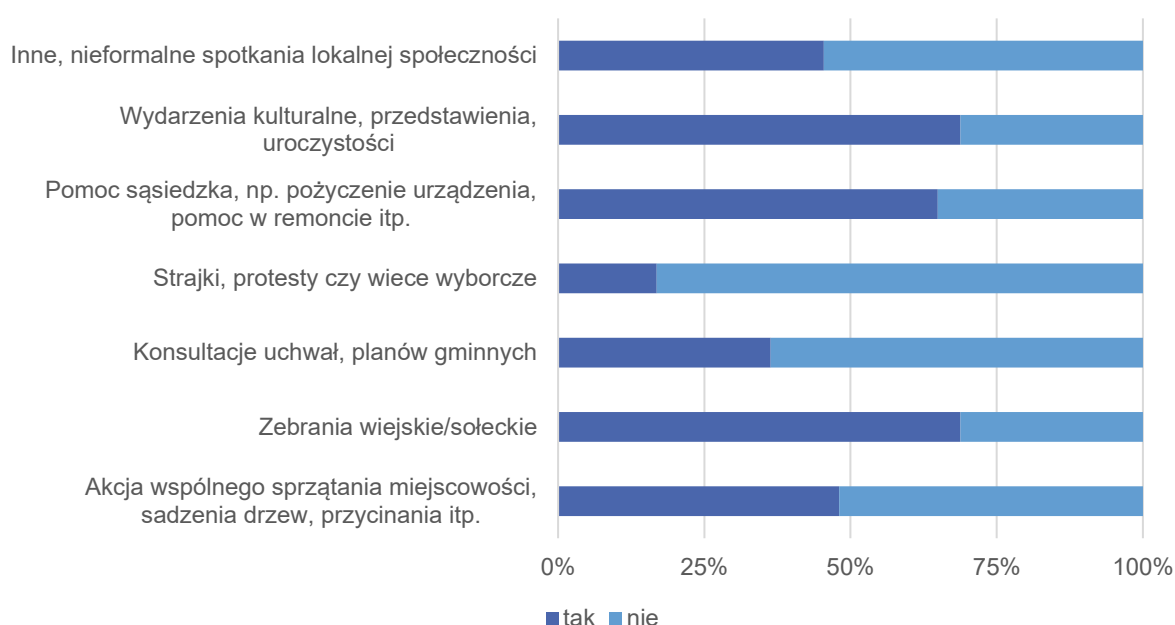


Ryc. 3 Struktura grupy ankietowanych

Źródło: opracowanie własne

Pierwsza część badania dotyczyła rozpoznawalności działań społecznych i inicjatyw lokalnych. Największą świadomość mieszkańcy deklarują w odniesieniu do zebrań wiejskich oraz wydarzeń kulturalnych – w obu przypadkach ok. 69% respondentów potwierdziło znajomość tych form aktywności (53 wskazania). Wysoki poziom rozpoznawalności dotyczy również pomocy sąsiedzkiej (50 wskazań) oraz akcji wspólnego sprzątania (37 wskazań). Niższy poziom świadomości odnotowano w przypadku konsultacji społecznych (28 wskazań), natomiast najmniej rozpoznawalne są działania o charakterze formalno-politycznym, takie jak protesty czy strajki (13 wskazań).

### Czy słyszał Pan/i o takich działaniach w Pana/i miejscowości?



**Ryc. 4 Analiza odpowiedzi ankietowanych - świadomość działań społecznych**

*Źródło: opracowanie własne*

Analiza poziomu zaangażowania mieszkańców wskazuje, że największe uczestnictwo dotyczy wydarzeń kulturalnych (55 osób) oraz pomocy sąsiedzkiej (51 osób), co potwierdza znaczenie nieformalnych relacji społecznych. Wysoki poziom aktywności dotyczy również zebrań wiejskich (44 osoby) oraz nieformalnych spotkań mieszkańców (40 osób). Zdecydowanie niższe zaangażowanie obserwuje się w przypadku konsultacji społecznych (16 osób) oraz działań protestacyjnych (13 osób), co wskazuje na ograniczone zainteresowanie formalnymi mechanizmami partycypacji.

## Czy osobiście zaangażował się Pan/i w wydarzenia tego typu?

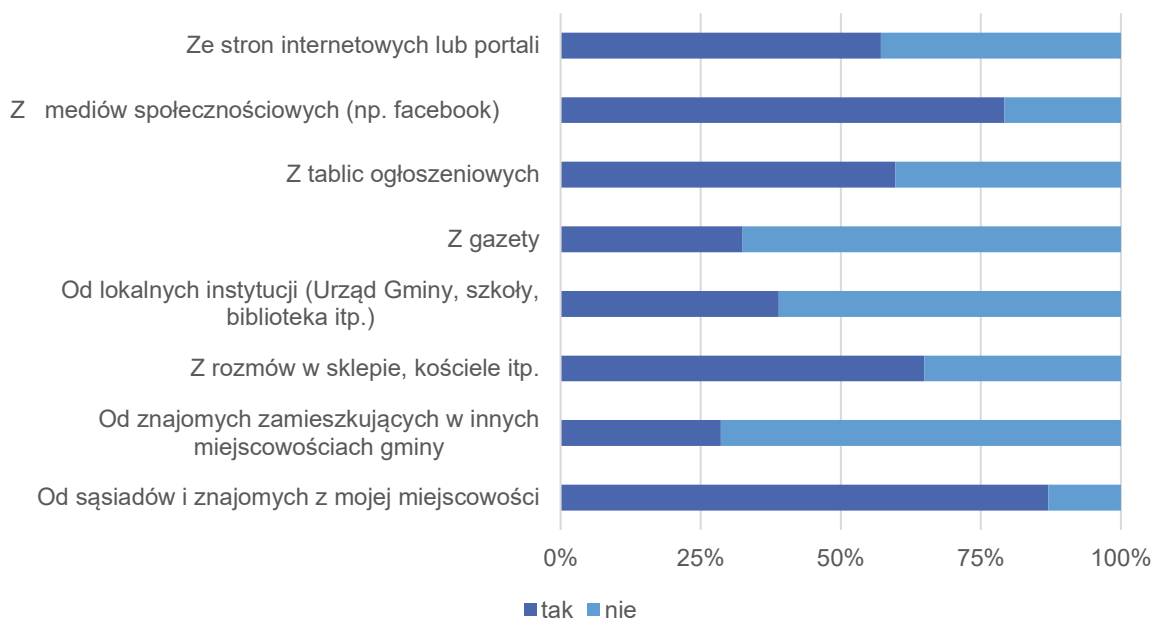


**Ryc. 5 Analiza odpowiedzi ankietowanych - uczestnictwo w działaniach społecznych**

*Źródło: opracowanie własne*

Źródła informacji o wydarzeniach w miejscowości mają w dużej mierze charakter nieformalny. Najczęściej wskazywanym źródłem są sąsiedzi i znajomi (67 wskazań) oraz media społecznościowe (61 wskazań). Istotną rolę odgrywają także rozmowy w przestrzeniach codziennego kontaktu, takich jak sklepy czy miejsca spotkań (50 wskazań), a także tablice ogłoszeniowe (46 wskazań) i strony internetowe (44 wskazania). Mniejsze znaczenie mają lokalne instytucje (30 wskazań) oraz prasa (25 wskazań). Wyniki te wskazują na dominację kanałów bezpośrednich i cyfrowych nad tradycyjnymi formami komunikacji instytucjonalnej.

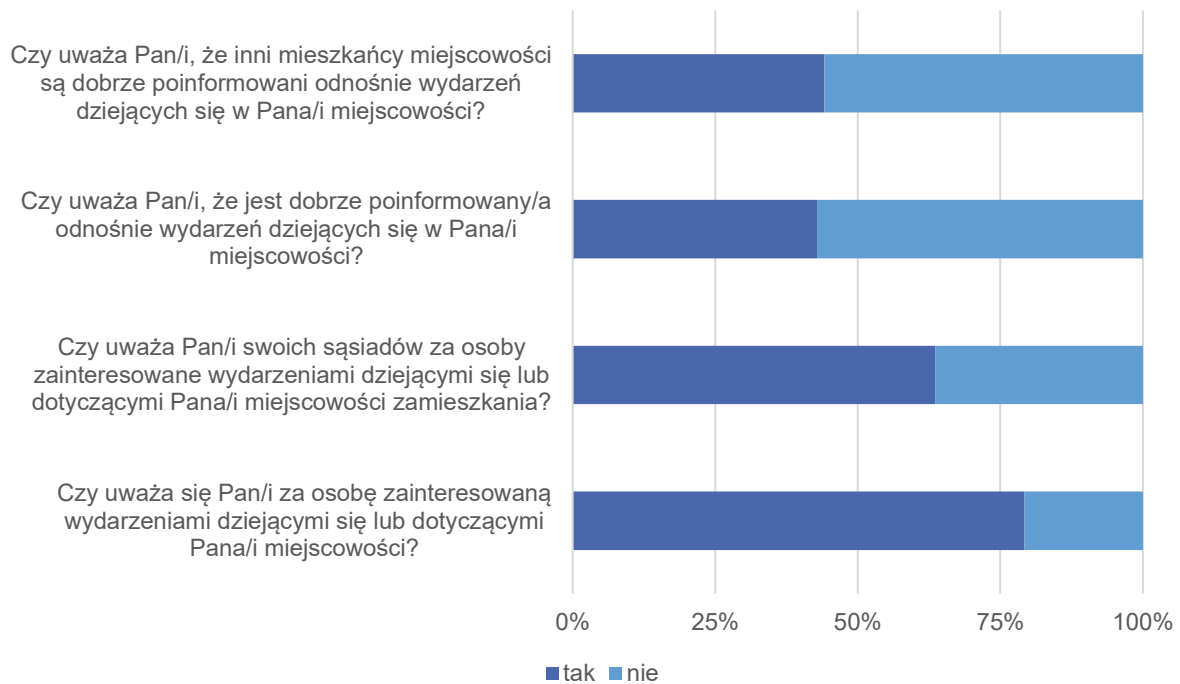
## Skąd czerpie Pan/i wiedzę odnośnie wydarzeń dziejących się lub odbywających w Pana/i miejscowości?



**Ryc. 6 Analiza odpowiedzi ankietowanych - źródła wiedzy o działaniach społecznych**

*Źródło: opracowanie własne*

W zakresie zainteresowania sprawami lokalnymi większość respondentów deklaruje aktywne podejście – 61 osób wskazało, że interesuje się wydarzeniami w miejscowości. Jednocześnie nieco niżej oceniany jest poziom zainteresowania innych mieszkańców (49 wskazań). Warto zauważyć, że stosunkowo niski jest poziom poczucia dobrego poinformowania – jedynie 33 osoby uznały, że są dobrze poinformowane o wydarzeniach lokalnych, a podobny poziom ocen dotyczy opinii o innych mieszkańcach (34 wskazania). Może to wskazywać na potrzebę wzmocnienia systemu komunikacji lokalnej, mimo istnienia licznych kanałów przekazu.



**Ryc. 7 Analiza odpowiedzi ankietowanych - poziom informacji i zainteresowania działaniami społecznymi**  
*Źródło: opracowanie własne*

Uzupełnieniem była identyfikacja organizacji i inicjatyw funkcjonujących na terenie miejscowości. Odpowiedzi mieszkańców wskazują, że większość ankietowanych nie zna funkcjonujących w obrębie miejscowości organizacji pozarządowych. Wśród częściej pojawiających się inicjatyw czy grup nieformalnych pojawiały się Związek Harcerstwa Polskiego (ZHP) oraz Rada Sołecka. Sporadycznie wskazywano także klub sportowy oraz inne inicjatywy lokalne. Wyniki te wskazują na potencjał do dalszego wzmacniania kapitału społecznego oraz lepszego wykorzystania istniejących struktur organizacyjnych w działaniach rozwojowych.

## 2.5. Uproszczona analiza SWOT

Analiza SWOT stanowi jedno z podstawowych narzędzi wykorzystywanych w planowaniu strategicznym. Istotą analizy jest identyfikacja oraz właściwe przydzielenie zjawisk i czynników wewnętrznych (mocne i słabe strony) oraz zewnętrznych (szanse i zagrożenia).

Poniższa analiza SWOT uwzględnia przeprowadzoną analizę miejscowości Dębowa Łęka w zakresie sytuacji społecznej, demograficznej, gospodarczej i środowiskowej, a także wyniki badania ankietowego przeprowadzonego wśród mieszkańców.

**Tab. 1 Analiza SWOT dla miejscowości Dębowa Łęka**

<b>Mocne strony</b>	<b>Słabe strony</b>
Korzystne położenie komunikacyjne przy drodze krajowej nr 12 oraz bliskość Wschowy i Leszna.	Przebieg drogi krajowej przez centrum miejscowości ograniczający bezpieczeństwo i spójność przestrzenną.
Aktywność społeczna mieszkańców oraz funkcjonowanie organizacji lokalnych, w tym ZHP.	Niewystarczający standard techniczny istniejącej infrastruktury społecznej, w tym sali wiejskiej.
Zróżnicowana struktura gospodarcza obejmująca rolnictwo, usługi, handel i drobną przedsiębiorczość.	Ograniczone warunki do organizacji większych wydarzeń społecznych, integracyjnych i rekreacyjnych.
Wysoki udział mieszkańców w wieku produkcyjnym oraz obecność lokalnych liderów i inicjatyw oddolnych.	Stosunkowo niski poziom poczucia dobrego poinformowania mieszkańców o wydarzeniach lokalnych.
Rolniczo-przyrodniczy krajobraz z obecnością lasów, zadrzewień śródpolnych i cieków wodnych.	Ograniczona rozpoznawalność części organizacji i inicjatyw działających na terenie miejscowości.
<b>Szanse</b>	<b>Zagrożenia</b>
Planowana budowa obwodnicy mogąca stworzyć warunki do poprawy jakości przestrzeni publicznych oraz ograniczenia uciążliwości ruchu tranzytowego.	Postępujące procesy starzenia się społeczeństwa oraz możliwy odpływ młodszych mieszkańców.
Rozwój inicjatyw społecznych, rekreacyjnych i integracyjnych w oparciu o aktywność mieszkańców, harcerstwa oraz lokalnych organizacji.	Pogłębianie problemów związanych z bezpieczeństwem i spójnością przestrzenną miejscowości wynikających z przebiegu drogi krajowej.
Wzrost znaczenia lokalnej przedsiębiorczości i usług na obszarach wiejskich, sprzyjający dalszemu rozwojowi funkcji gospodarczych miejscowości.	Ograniczenie aktywności społecznej i organizacji wydarzeń lokalnych w przypadku dalszego pogarszania się stanu infrastruktury społecznej.
Możliwość wykorzystania walorów krajobrazowych i terenów otwartych dla rozwoju funkcji rekreacyjnych, środowiskowych i aktywności terenowych.	Presja inwestycyjna i komunikacyjna mogąca prowadzić do stopniowego osłabienia wiejskiego oraz przyrodniczego charakteru miejscowości.

*Źródło: opracowanie własne*

### 3. Koncepcja i komponent smart

#### 3.1. Lista projektów

Tab. 2 Wykaz zadań dla miejscowości Dębowa Łęka

I.p.	Nazwa zadania	Charakterystyka	Cel zadania	Realizator
1.	Budowa nowej wielofunkcyjnej sali wiejskiej w standardzie energooszczędnym	W ramach zadania zaplanowano budowę nowego obiektu pełniącego funkcję sali wiejskiej oraz lokalnego centrum aktywności mieszkańców. Obiekt zostanie wyposażony m.in. w salę wielofunkcyjną, zaplecze kuchenne, magazynowe i sanitarne, toalety dostosowane do potrzeb osób z niepełnosprawnościami oraz przestrzeń do przechowywania wyposażenia mobilnego. W budynku przewiduje się zastosowanie modułowej organizacji przestrzeni, umożliwiającej szybkie dostosowanie sali do różnych funkcji, m.in. zebrań, warsztatów, wydarzeń integracyjnych, spotkań okolicznościowych, działań realizowanych przez ZHP czy Radę Sołectką i Sołtysa.	Poprawa jakości życia mieszkańców poprzez utworzenie nowoczesnej, dostępnej i wielofunkcyjnej przestrzeni integracji społecznej, aktywności lokalnej i rozwoju wspólnych inicjatyw mieszkańców.	Gmina Wschowa
2.	Wdrożenie inteligentnych i energooszczędnych systemów zarządzania budynkiem	W ramach zadania zaplanowano montaż instalacji fotowoltaicznej, pompy ciepła, magazynu energii, rekuperacji oraz inteligentnego systemu zarządzania energią i budynkiem. Zakres obejmuje również system sterowania ogrzewaniem, oświetleniem i roletami z poziomu aplikacji, czujniki obecności automatycznie uruchamiające oświetlenie, elektroniczne zamki w drzwiach oraz monitoring wizyjny. Dodatkowo przewiduje się wykonanie systemu wykorzystania wody szarej, zbiornika bezodpływowego na nieczystości ciekłe oraz instalacji umożliwiających ograniczenie kosztów eksploatacyjnych obiektu i poprawę efektywności środowiskowej inwestycji.	Zwiększenie efektywności energetycznej i środowiskowej obiektu oraz ograniczenie kosztów jego utrzymania przy wykorzystaniu nowoczesnych i inteligentnych rozwiązań technologicznych.	Gmina Wschowa
3.	Utworzenie przestrzeni multimedialnej i usług	W ramach zadania zaplanowano wyposażenie obiektu w przestrzeń szkoleniowo-multimedialną obejmującą m.in. projektor, wysuwany ekran projekcyjny, monitor interaktywny,	Rozwój dostępności cyfrowej mieszkańców oraz stworzenie warunków do edukacji,	Gmina Wschowa

	cyfrowych dla mieszkańców	nagłośnienie, sprzęt komputerowy, drukarkę oraz dostęp do szybkiego Internetu i sieci WiFi. Sala umożliwi organizację seansów kinowych, kina plenerowego, transmisji wydarzeń, strefy kibica oraz spotkań online. Zakres obejmuje również utworzenie niewielkiego punktu usług cyfrowych dla mieszkańców wraz z zapleczem serwerowym i możliwością korzystania z e-usług publicznych, pracy zdalnej i działań edukacyjnych. Sprzęt multimedialny i nagłośnienie będą wielofunkcyjne oraz dostosowane do wykorzystania również w warunkach plenerowych.	komunikacji, pracy zdalnej i organizacji nowoczesnych form aktywności społecznej i kulturalnej.	
4.	Rozwój lokalnej przedsiębiorczości, produktów lokalnych i aktywności mieszkańców	Zakres zadania obejmuje wyposażenie kuchni, w tym m.in. piec konwekcyjno-parowy, wyparzarkę, zmywarkę, okapy, blaty robocze oraz pomieszczenie chłodnicze. W ramach zadania planuje się stworzenie warunków do organizacji niewielkich kiermaszy, spotkań tematycznych, pokazów i wydarzeń promujących lokalne produkty, usługi, działalność rolniczą, rękodzielniczą i gastronomiczną mieszkańców. Zadanie będzie wspierało wykorzystanie potencjału lokalnych organizacji i mieszkańców, w tym harcerzy oraz grup nieformalnych, m.in. poprzez wykorzystanie mobilnego wyposażenia i przestrzeni wokół sali wiejskiej.	Wzmocnienie lokalnej przedsiębiorczości oraz aktywności mieszkańców poprzez stworzenie warunków do promocji produktów lokalnych, działalności społecznej i inicjatyw oddolnych.	Gmina Wschowa we współpracy z organizacjami lokalnymi i mieszkańcami
5.	Zagospodarowanie terenu wokół sali wiejskiej wraz z infrastrukturą rekreacyjną i elementami smart	W ramach zadania zaplanowano kompleksowe zagospodarowanie terenu wokół sali wiejskiej, obejmujące wykonanie dojazdów, miejsc postojowych, ogrodzenia, zielono-błękitnej infrastruktury oraz elementów małej architektury. Zakres obejmuje również nasadzenia roślin, elementy małej retencji i magazynowania i ponownego wykorzystania deszczówki, montaż energooszczędnego oświetlenia LED, lamp solarnych, stacji naprawy rowerów, stacji ładowania pojazdów elektrycznych, ławki solarnej z możliwością ładowania urządzeń elektronicznych oraz masztu flagowego. Przewiduje się również montaż paczkomatu we współpracy z operatorem zewnętrznym. W ramach zagospodarowania planuje się także utworzenie niewielkiej strefy	Poprawa estetyki i funkcjonalności przestrzeni publicznej oraz stworzenie atrakcyjnego i bezpiecznego miejsca integracji, rekreacji i codziennego użytkowania dla mieszkańców i odwiedzających.	Gmina Wschowa

		rekreacyjnej obejmującej plac zabaw, siłownię zewnętrzną oraz przestrzeń do organizacji wydarzeń plenerowych.		
6.	Wdrożenie lokalnego systemu informacji i bezpieczeństwa	W ramach zadania zaplanowano montaż cyfrowej tablicy informacji lokalnej wraz ze stacją pogodowo-monitoringową, umożliwiającą zdalne publikowanie komunikatów przez sołectwo i organizacje lokalne. System będzie prezentował informacje o wydarzeniach, komunikaty społeczne, dane pogodowe, dane o jakości powietrza, ostrzeżenia oraz informacje dotyczące funkcjonowania obiektu. Zakres obejmuje również montaż defibrylatora AED, monitoring otoczenia oraz rozwiązania zwiększające bezpieczeństwo mieszkańców i użytkowników obiektu.	Zwiększenie poziomu bezpieczeństwa mieszkańców oraz usprawnienie przepływu informacji lokalnej przy wykorzystaniu nowoczesnych narzędzi cyfrowych i systemów komunikacji.	Gmina Wschowa we współpracy z Sołectwem i organizacjami lokalnymi
7.	Zakup mobilnego wyposażenia do organizacji wydarzeń i aktywności lokalnych	W ramach zadania zaplanowano zakup mobilnego wyposażenia wykorzystywanego podczas wydarzeń lokalnych, warsztatów i działań integracyjnych. Zakres może obejmować m.in. namioty, stoły, krzesła, mobilne nagłośnienie, agregat prądowórczy, robota koszącego ze stacją ładującą, mobilną kuchnię, oświetlenie oraz wyposażenie wykorzystywane podczas wydarzeń plenerowych i promocji lokalnych inicjatyw mieszkańców.	Zwiększenie możliwości organizacji wydarzeń lokalnych, działań integracyjnych i promocji miejscowości poprzez zapewnienie nowoczesnego i mobilnego wyposażenia wspierającego aktywność społeczną mieszkańców.	Gmina Wschowa we współpracy z Sołectwem i mieszkańcami
8.	Cyfrowe i praktyczne działania edukacyjne dla mieszkańców	W ramach zadania planuje się organizację krótkich spotkań i warsztatów dotyczących bezpieczeństwa cyfrowego, korzystania z e-usług publicznych, bezpiecznego wykorzystania sztucznej inteligencji oraz podstaw obsługi nowoczesnych urządzeń. Zakres może obejmować również szkolenia z wykorzystania narzędzi cyfrowych oraz wsparcie mieszkańców w zakresie podstawowych kompetencji cyfrowych.	Podniesienie kompetencji cyfrowych mieszkańców oraz zwiększenie bezpieczeństwa i umiejętności korzystania z nowoczesnych technologii w życiu codziennym.	Gmina Wschowa we współpracy z mieszkańcami i lokalnymi liderami
9.	Lokalne działania ekologiczne i wspólne zagospodarowanie przestrzeni	W ramach zadania planuje się realizację działań związanych z ochroną środowiska, retencją wód opadowych, pielęgnacją zieleni oraz wspólnym zagospodarowaniem przestrzeni wokół sali wiejskiej. Zakres obejmuje m.in. działania porządkowe, wspólne nasadzenia, opiekę nad zielenią, warsztaty ekologiczne oraz	Wzmocnienie postaw proekologicznych mieszkańców oraz poprawa jakości i estetyki przestrzeni publicznej poprzez wspólne	Gmina Wschowa we współpracy z mieszkańcami i organizacjami lokalnymi

		działania promujące oszczędzanie energii i wykorzystanie odnawialnych źródeł energii.	działania środowiskowe i społeczne.	
10.	Program integracji społecznej, aktywności mieszkańców i wydarzeń lokalnych	W ramach zadania planuje się organizację wydarzeń integracyjnych, międzypokoleniowych i społecznych, w tym m.in. Dnia Truskawki, Dębowego Dnia Drwala, dożynek, Mikołajek, Dnia Dziecka, zajęć ruchowych oraz innych wydarzeń okolicznościowych i plenerowych. Zakres obejmuje również warsztaty kulinarne, rękodzielnicze, działania związane z bezpieczeństwem i pierwszą pomocą oraz wykorzystanie wiedzy i umiejętności mieszkańców w organizacji życia społecznego miejscowości.	Wzmocnienie integracji społecznej, aktywności mieszkańców oraz atrakcyjności miejscowości jako miejsca zamieszkania poprzez rozwój wydarzeń lokalnych i wykorzystanie wiedzy oraz zaangażowania społeczności.	Gmina Wschowa we współpracy z Sołectwem, ZHP i mieszkańcami

Źródło: opracowanie własne

### 3.2. Opis komponentów: cyfrowego, środowiskowego i poprawy wykorzystania wiedzy (smart)

Projekty ujęte w koncepcji Inteligentnej Wsi dla miejscowości Dębowa Łęka tworzą kompleksową odpowiedź na potrzeby lokalnej społeczności poprzez wykorzystanie jej potencjału w działaniach prośrodowiskowych, innowacyjnych oraz opartych na wiedzy i aktywności mieszkańców. Zakres planowanych przedsięwzięć odpowiada na zdiagnozowane potrzeby związane z rozwojem infrastruktury społecznej, poprawą jakości życia, zwiększeniem dostępności nowoczesnych usług oraz wzmocnieniem integracji i aktywności mieszkańców. Jednocześnie projekty uwzględniają wykorzystanie nowoczesnych technologii, rozwiązań energooszczędnych i działań wspierających lokalną odporność społeczną oraz środowiskową.

Wskazane projekty wykazują powiązania z komponentami zgodnie z poniższą tabelą.

**Tab. 3 Powiązania zadań z komponentem środowiskowym, cyfrowym oraz smart**

l.p.	Nazwa zadania	Powiązania z komponentem		
		środowiskowy	cyfrowy	smart
1.	Budowa nowej wielofunkcyjnej sali wiejskiej w standardzie energooszczędnym	x		x
2.	Wdrożenie inteligentnych i energooszczędnych systemów zarządzania budynkiem	x	x	x
3.	Utworzenie przestrzeni multimedialnej i usług cyfrowych dla mieszkańców		x	x
4.	Rozwój lokalnej przedsiębiorczości, produktów lokalnych i aktywności mieszkańców			x
5.	Zagospodarowanie terenu wokół sali wiejskiej wraz z infrastrukturą rekreacyjną i elementami smart	x		x
6.	Wdrożenie lokalnego systemu informacji i bezpieczeństwa		x	x
7.	Zakup mobilnego wyposażenia do organizacji wydarzeń i aktywności lokalnych			x
8.	Cyfrowe i praktyczne działania edukacyjne dla mieszkańców		x	x
9.	Lokalne działania ekologiczne i wspólne zagospodarowanie przestrzeni	x		x
10.	Program integracji społecznej, aktywności mieszkańców i wydarzeń lokalnych			x

*Źródło: opracowanie własne*

Wszystkie projekty zawarte w koncepcji odwołują się do potencjału kapitału społecznego Dębowej Łęki, aktywności mieszkańców oraz funkcjonujących w miejscowości organizacji społecznych. Szczególne

znaczenie w realizacji działań będą miały lokalne podmioty i grupy mieszkańców, w tym harcerze, Rada Sołecka oraz mieszkańcy angażujący się w organizację wydarzeń, działania edukacyjne i wspólne zagospodarowanie przestrzeni. Istotnym elementem koncepcji jest wykorzystanie wiedzy i praktycznych umiejętności mieszkańców w organizacji wydarzeń lokalnych, warsztatów, działań integracyjnych oraz inicjatyw związanych z bezpieczeństwem, ekologią i promocją lokalnej aktywności.

Ważnym elementem projektów jest komponent środowiskowy, realizowany przede wszystkim poprzez budowę energooszczędnego obiektu sali wiejskiej, wykorzystanie odnawialnych źródeł energii, systemów retencji i ponownego wykorzystania wód opadowych oraz zastosowanie zielono-błękitnej infrastruktury i rodzimych gatunków roślin. Działania te pozwolą ograniczyć koszty eksploatacyjne infrastruktury publicznej, poprawić efektywność energetyczną obiektu oraz zwiększyć odporność miejscowości na skutki zmian klimatu. Uzupełnieniem inwestycji będą działania edukacyjne i społeczne związane z ochroną środowiska, oszczędzaniem energii oraz wspólną opieką nad przestrzenią publiczną.

Istotną rolę w koncepcji pełni również komponent cyfrowy, obejmujący wdrożenie nowoczesnych rozwiązań poprawiających komunikację, dostęp do informacji oraz funkcjonowanie infrastruktury społecznej. W ramach projektu przewidziano m.in. utworzenie przestrzeni multimedialnej, wyposażenie sali w nowoczesny sprzęt audiowizualny, dostęp do Internetu i sieci WiFi, cyfrową tablicę informacji lokalnej, monitoring oraz inteligentne systemy zarządzania energią i budynkiem. Rozwiązania te zwiększą dostęp mieszkańców do usług cyfrowych, poprawią przepływ informacji w miejscowości oraz umożliwią organizację nowoczesnych form edukacji, spotkań i wydarzeń społecznych.

Zaplanowane działania projektowe dla miejscowości Dębowa Łęka cechują się kompleksowym podejściem do rozwoju infrastruktury społecznej i poprawy jakości życia mieszkańców. Realizacja projektu przyczyni się do stworzenia nowoczesnej, funkcjonalnej i dostępnej przestrzeni integracyjnej odpowiadającej na potrzeby różnych grup mieszkańców. Jednocześnie przedsięwzięcie wzmacnia lokalną aktywność społeczną, rozwój przedsiębiorczości i promocję lokalnych produktów oraz usług poprzez stworzenie warunków do organizacji wydarzeń, warsztatów i inicjatyw opartych na potencjale mieszkańców.

Ważnym aspektem projektu jest również zwiększenie bezpieczeństwa i odporności społeczności lokalnej poprzez rozwój infrastruktury wspólnej, wdrożenie systemów informacji i monitoringu, wyposażenie obiektu w defibrylator AED oraz organizację działań edukacyjnych związanych z pierwszą pomocą, bezpieczeństwem cyfrowym i reagowaniem w sytuacjach kryzysowych. Dzięki temu projekt wpływa nie tylko na poprawę warunków życia mieszkańców, ale również na wzmacnianie ich kompetencji i zdolności do współpracy w sytuacjach wymagających wspólnego działania.

Wszystkie zaplanowane projekty cechują się zastosowaniem zasad projektowania uniwersalnego, sprzyjając dostępności przestrzeni i infrastruktury publicznej dla różnych grup użytkowników, w tym osób ze szczególnymi potrzebami. Realizacja działań wpłynie pozytywnie na poprawę zagospodarowania przestrzennego, zwiększenie funkcjonalności przestrzeni wspólnych oraz rozwój atrakcyjnego i nowoczesnego miejsca aktywności mieszkańców.

Podsumowując, zaplanowane w ramach Koncepcji Inteligentnej Wsi dla miejscowości Dębowa Łęka działania pozwalają rozwijać następujące aspekty:

- atrakcyjności i konkurencyjności miejscowości jako miejsca zamieszkania i aktywności społecznej,
- dostępności nowoczesnej infrastruktury społecznej i usług publicznych,
- budowania odporności społecznej oraz poprawy bezpieczeństwa mieszkańców,
- rozwoju wiedzy ekologicznej i adaptacji do zmian klimatu,
- wykorzystania nowoczesnych technologii i usług cyfrowych,
- aktywizacji mieszkańców oraz wzmocnienia współpracy lokalnej,
- wspierania lokalnej przedsiębiorczości i promocji produktów lokalnych,
- promocji zdrowego i aktywnego stylu życia.

### 3.3. Spójność koncepcji z innymi dokumentami

Koncepcja Inteligentnej Wsi dla miejscowości Dębowa Łęka została przygotowana w oparciu o analizę potencjałów i barier rozwojowych zdiagnozowanych w miejscowości oraz poszerzona o badanie ankietowe i spotkanie warsztatowe z mieszkańcami. Dobór zadań wprost odzwierciedla potrzeby wskazane przez mieszkańców, przy jednoczesnym zachowaniu spójności z celami określonymi w innych dokumentach.

Koncepcja wykazuje spójność ze Strategią Rozwoju Miasta i Gminy Wschowa oraz Urzędu Miasta i Gminy Wschowa na lata 2020-2027, w której określone zostały cztery priorytety oraz odpowiadające im cele strategiczne:

- **Nowoczesna i przyjazna Obywatelom administracja:**

1. Rozwój kompetencji pracowników.
2. Wdrożenie systemów informatycznych.
3. Dostosowanie budynku ratusza dla wszystkich Interesantów.

- **Magnes dla biznesu:**

1. Wzrost satysfakcji przedsiębiorców.
2. Zwiększenie liczby przedsiębiorców na terenie gminy Wschowa.

- **Zapewnienie warunków do rozwoju oferty turystycznej i kulturalnej:**

1. Podniesienie atrakcyjności turystycznej miejscowości Lgiń.
2. Zielone Płuca Wschowy.
3. Budowa ścieżek rowerowych łączących Wschowę z gminami ościennymi wraz z małą architekturą i osprzętem.
4. Podniesienie atrakcyjności kulturalnej i turystycznej miasta Wschowy.

- **Stworzenie dobrych warunków do mieszkania, w tym implementacja rozwiązań SmartCity:**

1. Rozwój infrastruktury drogowej na terenie gminy Wschowa.
2. Rozwój sieci kanalizacji wodociągowej, sanitarnej i deszczowej na terenie gmin Wschowa.
3. Wschowa miastem przyjaznym dla mieszkańców.
4. Wschowa otwarta na potrzeby zarówno młodych jak i seniorów.

Koncepcja inteligentnej wsi wykazuje również spójność z Lokalną Strategią Rozwoju na lata 2021-2027 dla gmin: Nowa Sól, Siedlisko, Stawa, Wschowa, Szlichtyngowa, Kotła, opracowaną przez Stowarzyszenie Kraina Lasów i Jezior – Lokalna Grupa Działania. Strategia ta zawiera otwarty katalog 3 celów i odpowiadających im przedsięwzięć:

**CEL I: Rozwój potencjału rekreacyjnego, turystycznego i kulturalnego**

1.1. Rozwój infrastruktury turystycznej lub rekreacyjnej lub kulturalnej

1.2. Promocja i rozwój turystyki

**CEL II: Poprawa jakości życia na obszarze Krainy Lasów i Jezior**

2.1. Poprawa sytuacji gospodarczej w zakresie dostępu do usług

2.2. Rozwój Zielonej Gospodarki

**CEL III: Wzmocnienie kapitału społecznego oraz włączenie społeczne seniorów, ludzi młodych lub osób w niekorzystnej sytuacji**

3.1. Aktywizacja społeczności lokalnej w placówkach edukacyjnych

3.2. Lokalne kształcenie dorosłych

3.3. Rozwój potencjału społeczności lokalnych

3.4. Rozwój gospodarstw zielonych

3.5. Strefa aktywności lokalnej

Powiązania pomiędzy wskazanymi opracowaniami prezentuje poniższa tabela, gdzie zestawiono działania ujęte w koncepcji z odpowiadającymi im celami lub przedsięwzięciami w dokumentach strategicznych.

**Tab. 4 Spójność zadań wynikających z koncepcji z zapisami dokumentów strategicznych**

Lp.	Nazwa zadania	Strategia Rozwoju Miasta i Gminy Wschowa oraz Urzędu Miasta i Gminy Wschowa na lata 2020-2027	Lokalna Strategia Rozwoju na lata 2021-2027 dla gmin: Nowa Sól, Siedlisko, Sława, Wschowa, Szlichtyngowa, Kotła
1.	Budowa nowej wielofunkcyjnej sali wiejskiej w standardzie energooszczędnym	<b>Stworzenie dobrych warunków do mieszkania, w tym implementacja rozwiązań SmartCity:</b> 4. Wschowa otwarta na potrzeby zarówno młodych jak i seniorów.	<b>CEL I: Rozwój potencjału rekreacyjnego, turystycznego i kulturalnego</b> 1.1. Rozwój infrastruktury turystycznej lub rekreacyjnej lub kulturalnej
2.	Wdrożenie inteligentnych i energooszczędnych systemów zarządzania budynkiem	<b>Nowoczesna i przyjazna Obywatelom administracja:</b> 2. Wdrożenie systemów informatycznych.	<b>CEL I: Rozwój potencjału rekreacyjnego, turystycznego i kulturalnego</b> 1.1. Rozwój infrastruktury turystycznej lub rekreacyjnej lub kulturalnej <b>CEL II: Poprawa jakości życia na obszarze Krainy Lasów i Jezior</b> 2.2. Rozwój Zielonej Gospodarki
3.	Utworzenie przestrzeni multimedialnej i usług cyfrowych dla mieszkańców	<b>Nowoczesna i przyjazna Obywatelom administracja:</b> 2. Wdrożenie systemów informatycznych.	<b>CEL III: Wzmocnienie kapitału społecznego oraz włączenie społeczne seniorów, ludzi młodych lub osób w niekorzystnej sytuacji</b> 3.2. Lokalne kształcenie dorosłych

			3.3. Rozwój potencjału społeczności lokalnych
4.	Rozwój lokalnej przedsiębiorczości, produktów lokalnych i aktywności mieszkańców	<b>Magnes dla biznesu:</b> 1. Wzrost satysfakcji przedsiębiorców. 2. Zwiększenie liczby przedsiębiorców na terenie gminy Wschowa.	<b>CEL I: Rozwój potencjału rekreacyjnego, turystycznego i kulturalnego</b> 1.2. Promocja i rozwój turystyki
5.	Zagospodarowanie terenu wokół sali wiejskiej wraz z infrastrukturą rekreacyjną i elementami smart	<b>Stworzenie dobrych warunków do mieszkania, w tym implementacja rozwiązań SmartCity:</b> 2. Rozwój sieci kanalizacji wodociągowej, sanitarnej i deszczowej na terenie gmin Wschowa. 4. Wschowa otwarta na potrzeby zarówno młodych jak i seniorów.	<b>CEL I: Rozwój potencjału rekreacyjnego, turystycznego i kulturalnego</b> 1.1. Rozwój infrastruktury turystycznej lub rekreacyjnej lub kulturalnej <b>CEL III: Wzmocnienie kapitału społecznego oraz włączenie społeczne seniorów, ludzi młodych lub osób w niekorzystnej sytuacji</b> 3.3. Rozwój potencjału społeczności lokalnych 3.5. Strefa aktywności lokalnej
6.	Wdrożenie lokalnego systemu informacji i bezpieczeństwa	<b>Nowoczesna i przyjazna Obywatelom administracja:</b> 2. Wdrożenie systemów informatycznych.	<b>CEL III: Wzmocnienie kapitału społecznego oraz włączenie społeczne seniorów, ludzi młodych lub osób w niekorzystnej sytuacji</b> 3.3. Rozwój potencjału społeczności lokalnych 3.5. Strefa aktywności lokalnej
7.	Zakup mobilnego wyposażenia do organizacji wydarzeń i aktywności lokalnych	<b>Magnes dla biznesu:</b> 1. Wzrost satysfakcji przedsiębiorców. 2. Zwiększenie liczby przedsiębiorców na terenie gminy Wschowa.	<b>CEL I: Rozwój potencjału rekreacyjnego, turystycznego i kulturalnego</b> 1.1. Rozwój infrastruktury turystycznej lub rekreacyjnej lub kulturalnej 1.2. Promocja i rozwój turystyki <b>CEL II: Poprawa jakości życia na obszarze Krainy Lasów i Jezior</b> 2.1. Poprawa sytuacji gospodarczej w zakresie dostępu do usług <b>CEL III: Wzmocnienie kapitału społecznego oraz włączenie społeczne seniorów, ludzi młodych lub osób w niekorzystnej sytuacji</b> 3.3. Rozwój potencjału społeczności lokalnych 3.5. Strefa aktywności lokalnej
8.	Cyfrowe i praktyczne działania edukacyjne dla mieszkańców	<b>Stworzenie dobrych warunków do mieszkania, w tym implementacja rozwiązań SmartCity:</b>	<b>CEL III: Wzmocnienie kapitału społecznego oraz włączenie społeczne seniorów, ludzi młodych lub osób w niekorzystnej sytuacji</b> 3.2. Lokalne kształcenie dorosłych

		4. Wschowa otwarta na potrzeby zarówno młodych jak i seniorów.	3.3. Rozwój potencjału społeczności lokalnych 3.5. Strefa aktywności lokalnej
9.	Lokalne działania ekologiczne i wspólne zagospodarowanie przestrzeni	<b>Stworzenie dobrych warunków do mieszkania, w tym implementacja rozwiązań SmartCity:</b> 4. Wschowa otwarta na potrzeby zarówno młodych jak i seniorów.	<b>CEL III: Wzmocnienie kapitału społecznego oraz włączenie społeczne seniorów, ludzi młodych lub osób w niekorzystnej sytuacji</b> 3.2. Lokalne kształcenie dorosłych 3.3. Rozwój potencjału społeczności lokalnych 3.4. Rozwój gospodarstw zielonych 3.5. Strefa aktywności lokalnej
10.	Program integracji społecznej, aktywności mieszkańców i wydarzeń lokalnych	<b>Stworzenie dobrych warunków do mieszkania, w tym implementacja rozwiązań SmartCity:</b> 4. Wschowa otwarta na potrzeby zarówno młodych jak i seniorów.	<b>CEL I: Rozwój potencjału rekreacyjnego, turystycznego i kulturalnego</b> 1.2. Promocja i rozwój turystyki <b>CEL III: Wzmocnienie kapitału społecznego oraz włączenie społeczne seniorów, ludzi młodych lub osób w niekorzystnej sytuacji</b> 3.2. Lokalne kształcenie dorosłych 3.3. Rozwój potencjału społeczności lokalnych 3.5. Strefa aktywności lokalnej

Źródło: opracowanie własne

### 3.4. Przewidywane korzyści dla lokalnej społeczności

Realizacja Koncepcji Inteligentnej Wsi dla miejscowości Dębowa Łęka stanowi kompleksową odpowiedź na potrzeby lokalnej społeczności zidentyfikowane zarówno w części diagnostycznej, jak i podczas przeprowadzonych konsultacji społecznych. Zaplanowane działania odpowiadają na kluczowe kryteria wyboru operacji dla interwencji I.10.10 – obszar B Inteligentna Wieś, łącząc komponent infrastrukturalny, społeczny, cyfrowy i środowiskowy w ramach jednego, spójnego przedsięwzięcia. Projekt zakłada nie tylko budowę nowoczesnej infrastruktury społecznej, ale również stworzenie trwałych warunków do rozwoju aktywności mieszkańców, poprawy bezpieczeństwa oraz zwiększenia odporności miejscowości na wyzwania społeczne, klimatyczne i organizacyjne.

Jednym z najważniejszych efektów realizacji koncepcji będzie zwiększenie atrakcyjności i funkcjonalności miejscowości poprzez budowę nowoczesnej, energooszczędnej sali wiejskiej pełniącej funkcję lokalnego centrum aktywności mieszkańców. Obiekt stanie się przestrzenią integracji społecznej, organizacji wydarzeń lokalnych, działań edukacyjnych, warsztatowych i międzypokoleniowych, a jednocześnie poprawi warunki funkcjonowania lokalnych organizacji społecznych, w tym harcerzy oraz mieszkańców angażujących się w życie miejscowości. Zakłada się, że powstanie takiej przestrzeni wpłynie pozytywnie na wzmożenie aktywności mieszkańców i powstawanie nowych organizacji pozarządowych, które w przyszłości wpłyną na rozwój działań integracyjnych w miejscowości. Dzięki modułowej organizacji przestrzeni i wielofunkcyjnemu wyposażeniu możliwe będzie dostosowanie obiektu do różnych potrzeb społecznych i organizacyjnych, co wpłynie na pełniejsze wykorzystanie infrastruktury publicznej.

Istotnym elementem projektu jest również rozwój komponentu cyfrowego i wykorzystanie nowoczesnych technologii. Zaplanowane rozwiązania obejmują m.in. przestrzeń multimedialną, dostęp do szybkiego Internetu, monitoring, cyfrową tablicę informacji lokalnej oraz inteligentne systemy zarządzania energią i budynkiem. Działania te poprawią dostęp mieszkańców do usług cyfrowych, zwiększą możliwości organizacji nowoczesnych form edukacji i komunikacji oraz usprawnią przepływ informacji lokalnej. Szczególne znaczenie będzie miało również prowadzenie działań edukacyjnych związanych z bezpieczeństwem cyfrowym, korzystaniem z e-usług publicznych oraz wykorzystaniem nowoczesnych technologii w życiu codziennym.

Koncepcja w istotny sposób odpowiada także na kryteria związane z bezpieczeństwem i odpornością społeczności lokalnej na sytuacje kryzysowe. W ramach projektu przewidziano m.in. montaż monitoringu, wyposażenie obiektu w defibrylator AED, wdrożenie lokalnego systemu informacji i ostrzegania oraz organizację działań edukacyjnych związanych z pierwszą pomocą i bezpieczeństwem mieszkańców. Rozwiązania te wpłyną na poprawę bezpieczeństwa publicznego, zwiększenie zdolności

mieszkańców do reagowania w sytuacjach kryzysowych oraz budowanie lokalnej odporności społecznej.

Ważnym obszarem oddziaływania projektu są również działania prośrodowiskowe i klimatyczne. Projekt zakłada wykorzystanie odnawialnych źródeł energii, w tym instalacji fotowoltaicznej, pompy ciepła i magazynu energii, a także zastosowanie systemów retencji i ponownego wykorzystania wód opadowych oraz zielono-błękitnej infrastruktury. Rozwiązania te pozwolą ograniczyć koszty eksploatacyjne infrastruktury publicznej, poprawić efektywność energetyczną obiektu oraz zwiększyć świadomość ekologiczną mieszkańców. Uzupełnieniem inwestycji będą działania społeczne związane z ochroną środowiska, wspólnymi nasadzeniami i zagospodarowaniem przestrzeni publicznej.

Realizacja koncepcji przyczyni się również do wzmocnienia kapitału społecznego miejscowości oraz zwiększenia aktywności mieszkańców. Projekt opiera się na współpracy samorządu, organizacji lokalnych i mieszkańców, wykorzystując ich wiedzę, doświadczenie oraz zaangażowanie społeczne. Planowane wydarzenia integracyjne, warsztaty, działania edukacyjne i inicjatywy lokalne będą sprzyjały budowaniu więzi społecznych, rozwojowi społeczeństwa obywatelskiego oraz wzmocnieniu tożsamości lokalnej. Jednocześnie przedsięwzięcie tworzy warunki do rozwoju lokalnej przedsiębiorczości i promocji produktów lokalnych poprzez organizację kiermaszy, wydarzeń tematycznych i działań opartych na aktywności mieszkańców.

Kompleksowy charakter projektu, łączący nowoczesną infrastrukturę, technologie cyfrowe, działania społeczne oraz rozwiązania środowiskowe, sprawia, że Koncepcja Inteligentnej Wsi dla miejscowości Dębowa Łęka wpisuje się w założenia inteligentnego i zrównoważonego rozwoju obszarów wiejskich. Realizacja przedsięwzięcia przyczyni się do poprawy jakości życia mieszkańców, zwiększenia dostępności usług publicznych i społecznych, a także stworzenia nowoczesnej i funkcjonalnej przestrzeni wspólnej odpowiadającej na obecne i przyszłe potrzeby lokalnej społeczności.

## Załącznik nr 1: Karta informacyjna projektu

PROJEKT		
<b>Centrum Aktywności Mieszkańców w Dębowej Łęce – budowa sali wiejskiej i rozwój nowoczesnej infrastruktury lokalnej</b>		
Podmiot realizujący		
Gmina Wschowa		
Lokalizacja		
Dz. Nr 433/2 obręb Dębowa Łęka, gmina Wschowa		
Charakterystyka projektu		
<p>Projekt obejmuje budowę nowej wielofunkcyjnej sali wiejskiej w Dębowej Łęce wraz z wyposażeniem obiektu, wdrożeniem rozwiązań energooszczędnych, cyfrowych i środowiskowych oraz zagospodarowaniem terenu wokół budynku. Zakres projektu obejmuje zarówno wykonanie infrastruktury kubaturowej, jak i doposażenie jej w rozwiązania umożliwiające codzienne użytkowanie przez mieszkańców, organizacje lokalne oraz sołectwo. Projekt przewiduje także zakup wyposażenia mobilnego, wdrożenie lokalnego systemu informacji i bezpieczeństwa oraz realizację działań społecznych, edukacyjnych, ekologicznych i integracyjnych.</p> <p>W ramach projektu planuje się realizację następujących zadań:</p> <ul style="list-style-type: none"> <li>• budowa nowej wielofunkcyjnej sali wiejskiej w standardzie energooszczędnym;</li> <li>• wdrożenie inteligentnych i energooszczędnych systemów zarządzania budynkiem;</li> <li>• utworzenie przestrzeni multimedialnej i usług cyfrowych dla mieszkańców;</li> <li>• rozwój lokalnej przedsiębiorczości, produktów lokalnych i aktywności mieszkańców;</li> <li>• zagospodarowanie terenu wokół sali wiejskiej wraz z infrastrukturą rekreacyjną i elementami smart;</li> <li>• wdrożenie lokalnego systemu informacji i bezpieczeństwa;</li> <li>• zakup mobilnego wyposażenia do organizacji wydarzeń i aktywności lokalnych;</li> <li>• cyfrowe i praktyczne działania edukacyjne dla mieszkańców;</li> <li>• lokalne działania ekologiczne i wspólne zagospodarowanie przestrzeni;</li> <li>• program integracji społecznej, aktywności mieszkańców i wydarzeń lokalnych.</li> </ul>		
Opis powiązań z komponentami		
Komponent środowiskowy	Komponent cyfrowy	Komponent smart (wykorzystania wiedzy mieszkańców)

<p>W ramach działań wspierających komponent środowiskowy zaplanowano zastosowanie rozwiązań ograniczających zużycie energii i zasobów naturalnych oraz poprawiających efektywność środowiskową infrastruktury społecznej, poprzez:</p> <ul style="list-style-type: none"> <li>• budowę energooszczędnej sali wiejskiej,</li> <li>• montaż instalacji fotowoltaicznej, pompy ciepła, magazynu energii i rekuperacji,</li> <li>• wdrożenie systemu wykorzystania wody szarej oraz retencji i ponownego wykorzystania wód opadowych,</li> <li>• zastosowanie energooszczędnego oświetlenia LED i lamp solarnych,</li> <li>• zagospodarowanie terenu z wykorzystaniem zielono-błękitnej infrastruktury i rodzimych gatunków roślin,</li> <li>• montaż stacji naprawy rowerów oraz stacji ładowania pojazdów elektrycznych,</li> <li>• prowadzenie działań związanych z ochroną</li> </ul>	<p>W ramach komponentu cyfrowego przewiduje się wdrożenie rozwiązań wspierających komunikację lokalną, zarządzanie obiektem oraz rozwój kompetencji cyfrowych mieszkańców, poprzez:</p> <ul style="list-style-type: none"> <li>• utworzenie przestrzeni szkoleniowo-multimedialnej wyposażonej w projektor, ekran, monitor interaktywny, nagłośnienie i sprzęt komputerowy,</li> <li>• zapewnienie dostępu do szybkiego Internetu i sieci WiFi,</li> <li>• utworzenie punktu umożliwiającego korzystanie z e-usług publicznych i pracy zdalnej,</li> <li>• montaż cyfrowej tablicy informacji lokalnej,</li> <li>• zastosowanie inteligentnego systemu zarządzania energią, ogrzewaniem i oświetleniem,</li> <li>• montaż monitoringu wizyjnego oraz elektronicznych zamków,</li> <li>• organizację działań edukacyjnych związanych z bezpieczeństwem cyfrowym, wykorzystaniem AI</li> </ul>	<p>Komponent smart realizowany będzie poprzez wykorzystanie potencjału lokalnych organizacji i mieszkańców w organizacji życia społecznego miejscowości, poprzez:</p> <ul style="list-style-type: none"> <li>• organizację wydarzeń integracyjnych i międzypokoleniowych, m.in. Dnia Truskawki, Dębowego Dnia Drwała, dożynek i wydarzeń okolicznościowych,</li> <li>• prowadzenie warsztatów kulinarnych, rękodzielniczych i zajęć ruchowych,</li> <li>• wykorzystanie wiedzy i umiejętności mieszkańców w organizacji wydarzeń i działań społecznych,</li> <li>• stworzenie warunków do promocji lokalnych produktów, rękodzieła i działalności mieszkańców,</li> <li>• wykorzystanie infrastruktury przez harcerzy, Radę Sołecką i grupy nieformalne,</li> <li>• wspólne działania związane z zagospodarowaniem i utrzymaniem przestrzeni wokół sali wiejskiej,</li> <li>• organizację działań związanych</li> </ul>
---	--	---

środowiska, wspólnymi nasadzeniami i pielęgnacją zieleni.	i obsługą nowoczesnych urządzeń.	z bezpieczeństwem i pierwszą pomocą.
<b>Opis powiązań z kryteriami wyboru operacji</b>		
<p>Projekt „Centrum Aktywności Mieszkańców w Dębowej Łęce – budowa sali wiejskiej i rozwój nowoczesnej infrastruktury lokalnej” w sposób kompleksowy odpowiada na kryteria wyboru operacji określone dla interwencji I.10.10 – obszar B Inteligentna Wieś. Przedsięwzięcie wpływa na zwiększenie atrakcyjności miejscowości poprzez utworzenie nowoczesnej, energooszczędnej infrastruktury społecznej, poprawę jakości życia mieszkańców oraz stworzenie warunków do rozwoju aktywności społecznej, edukacyjnej i lokalnej przedsiębiorczości. Projekt wzmacnia również funkcje integracyjne miejscowości oraz tworzy przestrzeń umożliwiającą organizację wydarzeń lokalnych, promocję produktów lokalnych i aktywizację mieszkańców.</p> <p>Realizacja projektu przyczynia się do zwiększenia dostępności usług publicznych i społecznych, w tym usług cyfrowych oraz przestrzeni dostępnej dla osób ze szczególnymi potrzebami. Sala wiejska zostanie wyposażona w nowoczesną przestrzeń multimedialną, dostęp do Internetu, rozwiązania umożliwiające korzystanie z e-usług publicznych oraz organizację spotkań, warsztatów i działań edukacyjnych. Projekt przewiduje również wdrożenie nowoczesnych rozwiązań z zakresu bezpieczeństwa i komunikacji lokalnej, takich jak monitoring, cyfrowa tablica informacyjna, defibrylator AED oraz inteligentne systemy zarządzania budynkiem.</p> <p>Przedsięwzięcie realizuje również działania proekologiczne i klimatyczne poprzez zastosowanie instalacji fotowoltaicznej, pompy ciepła, magazynu energii, rekuperacji, systemu retencji i ponownego wykorzystania wód opadowych oraz zielono-błękitnej infrastruktury. Projekt zakłada ograniczenie zużycia energii, zwiększenie wykorzystania odnawialnych źródeł energii oraz poprawę jakości przestrzeni publicznej poprzez nasadzenia zieleni, wykorzystanie rodzimych gatunków roślin i zastosowanie energooszczędnego oświetlenia.</p> <p>Projekt spełnia kryteria związane z wykorzystaniem technologii cyfrowych i innowacyjnych rozwiązań poprzez zastosowanie inteligentnych systemów zarządzania energią i budynkiem, rozwiązań multimedialnych, cyfrowego systemu informacji lokalnej oraz narzędzi wspierających komunikację i edukację mieszkańców. Przewidziane rozwiązania mają charakter możliwy do wdrażania również w innych miejscowościach Gminy, co zwiększa potencjał multiplikacji projektu.</p> <p>Istotnym elementem projektu jest również szerokie włączenie społeczności lokalnej w realizację i funkcjonowanie przedsięwzięcia. Projekt opiera się na aktywności mieszkańców, harcerzy, Rady Sołectkiej oraz grup nieformalnych i przewiduje organizację działań integracyjnych, edukacyjnych, ekologicznych i międzypokoleniowych. Realizacja projektu przyczyni się do trwałego wzmocnienia</p>		

kapitału społecznego miejscowości, poprawy funkcjonowania infrastruktury społecznej oraz zwiększenia możliwości rozwoju lokalnych inicjatyw i przedsiębiorczości.

#### **Opis powiązań z Koncepcją Inteligentnej Wsi**

Projekt „Centrum Aktywności Mieszkańców w Dębowej Łęce – budowa sali wiejskiej i rozwój nowoczesnej infrastruktury lokalnej” wynika bezpośrednio z założeń Koncepcji Inteligentnej Wsi dla miejscowości Dębowa Łęka oraz odpowiada na potrzeby zidentyfikowane w części diagnostycznej i podczas konsultacji społecznych. W diagnozie wskazano przede wszystkim niewystarczający stan infrastruktury społecznej, brak nowoczesnej i funkcjonalnej przestrzeni integracyjnej oraz potrzebę stworzenia warunków do rozwoju aktywności mieszkańców, organizacji lokalnych i inicjatyw oddolnych. Projekt odpowiada również na problemy związane z ograniczoną dostępnością nowoczesnych usług cyfrowych, potrzebą poprawy przepływu informacji lokalnej oraz koniecznością zwiększenia efektywności energetycznej infrastruktury publicznej.

Zakres przedsięwzięcia jest zgodny z projektami wskazanymi w Koncepcji Inteligentnej Wsi, obejmującymi budowę nowej sali wiejskiej, wdrożenie rozwiązań opartych na odnawialnych źródłach energii, rozwój komponentu cyfrowego, zagospodarowanie przestrzeni wspólnej oraz realizację działań społecznych i edukacyjnych. Projekt wykorzystuje również potencjał aktywnych organizacji działających w miejscowości, w tym harcerzy oraz Rady Sołectkiej, wzmacniając ich możliwości organizacyjne i integracyjne. Przewidziane rozwiązania wspierają rozwój lokalnej przedsiębiorczości, promocję produktów lokalnych oraz organizację wydarzeń opartych na wiedzy i aktywności mieszkańców. Realizacja projektu przyczyni się do poprawy jakości życia mieszkańców, zwiększenia atrakcyjności miejscowości oraz wzmocnienia funkcji społecznych i integracyjnych Dębowej Łęki.

#### **Szacowane koszty projektu**

**4 000 000,00 zł**

#### **Okres realizacji planowanego przedsięwzięcia:**

**2027-2028**

#### **Wskaźniki osiągnięcia działań**

Liczba wybudowanych lub zmodernizowanych obiektów infrastruktury społecznej	1 szt.
Liczba obiektów wykorzystujących odnawialne źródła energii	1 szt.
Liczba wdrożonych inteligentnych systemów zarządzania budynkiem	1 szt.
Liczba utworzonych przestrzeni służących integracji mieszkańców	1 szt.

Liczba zamontowanych elementów małej architektury w otoczeniu obiektu	10 szt.
Liczba wydarzeń, warsztatów i działań aktywizujących mieszkańców realizowanych rocznie	4 szt.
Liczba mieszkańców mających możliwość korzystania z przygotowanej infrastruktury	613 os.