

Burza szalała nad gminą Wschowa

Pracowali dzień i noc, aby jak najszybciej udrożnić drogi i przywrócić energię elektryczną do miejsc, które ucierpały wskutek ataku żywiołu.

Dziękujemy strażakom, pracownikom firm energetycznych i mieszkańcom, którzy stawili czoła zagrożeniu.

RAPORT Z TYCH WYDARZEŃ - STR. 4-5



Przetarg na nową ścieżkę

🔍 Inwestycje

Gmina Wschowa ogłosiła przetarg na budowę ścieżki rowerowej Wschowa – Osowa Sień – granica województwa.

📄 str. 3



Wielkie pieniądze dla Wschowy

🔍 Finanse

Gminę czekają trzy duże inwestycje.

📄 str. 6-7



Coraz bliżej kluczowej drogi

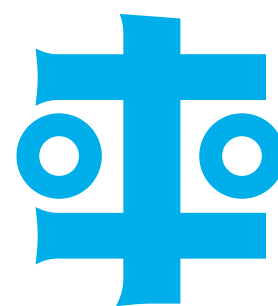
🔍 Infrastruktura

Prace przy budowie obwodnicy Wschowy i Dębowej Łęki mają ruszyć na początku 2027 roku.

📄 str. 10



Jestem ze Wschowy



NR 5 (45)/2026 ISSN 2720-4960

WWW.WSCHOWA.PL

Lipiec 2026 r.

No to lato!



Za uczniami kolejny rok szkolny, teraz czas na letni reset. Lgiń stoi dla Was otworem, kusi plażą i przyjemnymi kąpielami. Co oprócz plażowania można robić w gminie Wschowa? Sprawdźcie na str. 16

Szanowne Mieszkanki i Szanowni Mieszkańcy Wschowy!

Zakończył się rok szkolny i rozpoczęły się wakacje – czas odpoczynku, podróży i spotkań z najbliższymi. Niestety, początek lata przyniósł także wydarzenia, których nikt z nas się nie spodziewał.

Na przełomie czerwca i lipca nad naszą gminą przeszła gwałtowna burza z bardzo silnym wiatrem i intensywnymi opadami deszczu. W ciągu zaledwie kilkunastu minut żywioł wyrządził ogromne szkody. Najbardziej ucierpiała Osowa Sień, ale skutki nawałnicy odczuli również mieszkańcy innych miejscowości. Poważnie zniszczony został także Park Wolsztyński. Ze względu na skalę zniszczeń oraz zagrożenie związane z połamanymi i uszkodzonymi drzewami park pozostaje zamknięty do odwołania. To decyzja podyktowana przede wszystkim troską o Wasze bezpieczeństwo.

Mimo tych trudnych wydarzeń ostatnie tygodnie przyniosły również wiele powodów do radości. Za nami Dni Wschowy 2026 – święto, które po raz kolejny pokazało, jak potrafimy wspólnie się bawić i integrować. Dziękujemy wszystkim mieszkańcom, gościom, organizatorom i artystom za stworzenie wyjątkowej atmosfery.

Jest też dobra wiadomość, która będzie miała znaczenie dla przyszłości naszej gminy. Wschowa pozyskała 18 milionów złotych z Banku Gospodarstwa Krajowego. To nie tylko imponująca kwota, ale przede wszystkim realna szansa na realizację ważnych inwestycji i dalszy rozwój infrastruktury, z której będą korzystać mieszkańcy przez wiele lat. O tym, na co zostaną przeznaczone te środki, piszemy szerzej w bieżącym wydaniu naszej gazety.

Zapraszam Państwa do lektury, życząc spokojnych, bezpiecznych wakacji, udanego wypoczynku oraz wielu słonecznych dni.

**Burmistrz Miasta
i Gminy Wschowa
Konrad Antkowiak**



Są pieniądze dla seniorów



To tutaj ma
powstać
klub seniora

Gmina Wschowa pozyskała 301 721 zł dofinansowania w ramach rządowego programu AŚY. Środki zostaną przeznaczone na rozwój oferty skierowanej do seniorów oraz poprawę infrastruktury służącej osobom starszym.

W ramach wsparcia gmina otrzymała 20 tys. zł na organizację Dni Seniora, 146 361 zł na utworzenie nowego Klubu Seniora we Wschowie oraz 135 360 zł na dalsze funkcjonowanie Dziennego Domu Senior+. Jeszcze w tym roku rozpocznie się remont

pomieszczeń przy ul. Powstańców Wielkopolskich, gdzie powstanie nowoczesny Klub Seniora. Placówka ma rozpocząć działalność 1 stycznia 2027 roku, oferując mieszkańcom miejsce do spotkań, rozwi-

jania zainteresowań i aktywnego spędzania czasu.

W planach na przyszły rok znajduje się również utworzenie Klubu Młodzieżowego. **(luk)**

„Klub seniora powstanie w wyremontowanych pomieszczeniach w kamienicy przy ul. Powstańców Wielkopolskich.

Dawid Jastrzębski, kierownik Biura Spraw Społecznych w Urzędzie Miasta i Gminy Wschowa



BURMISTRZ Z WOTUM ZAUFANIA I ABSOLUTORIUM



Rada Miejska we Wschowie jednogłośnie udzieliła burmistrzowi Konradowi Antkowiakowi wotum zaufania oraz absolutorium z wykonania budżetu Gminy Wschowa za 2025 rok.

Po głosowaniu wóldarz podziękował radnym za okazane zaufanie, a także pracownikom Urzędu Miasta i Gminy, jednostek organizacyj-

nych, sołtysom oraz wszystkim osobom zaangażowanym w rozwój gminy. Słowa podziękowania skierował również do mieszkańców za ich życzliwość, rozmowy oraz przekazywane uwagi i sugestie, podkreślając, że są one cennym wsparciem w podejmowaniu decyzji i planowaniu kolejnych działań na rzecz rozwoju Gminy Wschowa. **(luk)**

DUŻE PIENIĄDZE NA BEZPIECZEŃSTWO

Gmina Wschowa otrzymała 801 tys. zł dofinansowania z Rządowego Programu Ochrony Ludności i Obrony Cywilnej na lata 2025–2026.

Pozyskane środki zostaną przeznaczone na działania zwiększające bezpieczeństwo mieszkańców oraz gotowość służb do reagowania w sytuacjach kryzysowych.

W ramach projektu przygotowana zostanie dokumentacja przebudowy obiektu na magazyn sprzętu dla ochrony ludności i obrony cywilnej. Zakupione zostaną również m.in. kuchnia polowa, cysterna i zbiornik na wodę pitną, mobilny system oświetleniowy, przyczepa do przewożenia agregatu, mobilny zbiornik na paliwo, nagrzewnice olejowe oraz mobilna stacja zasilania. Program obejmuje także szkolenia dla operatorów agregatów oraz



inne działania mające zwiększyć skuteczność reagowania podczas powodzi, wicher, awarii energetycznych i innych sytuacji kryzysowych. **(luk)**

801 tys. zł

tyle otrzymała Gmina Wschowa ze środków centralnych

**Jestem
ze Wschowy**



Wydawca:

Urząd Miasta
i Gminy Wschowa,
ul. Rynek 1, 67-400
Wschowa

WWW.WSCHOWA.PL



Redaguje zespół,

Kamila Pogorzelska, Łukasz Domagała, Joanna Cicha, Marta Szeroka, Agnieszka Wtykło, Piotr Dziełakowski, Wiktoria Przyłucka, Kamila Kamińska, Maja Śliwińska, Magdalena Kurek, Mateusz Szatała, Gabriela Knap, Bartosz Tietz, Anna Dwojna-Piątyszek, Małgorzata Łabędzka, Magdalena Jaraczewska-Wieczorek, Kinga Neć, Monika Domeracka, Mateusz Borowik.



Nakład 3 tysiące
egzemplarzy
Numer 4 (44)

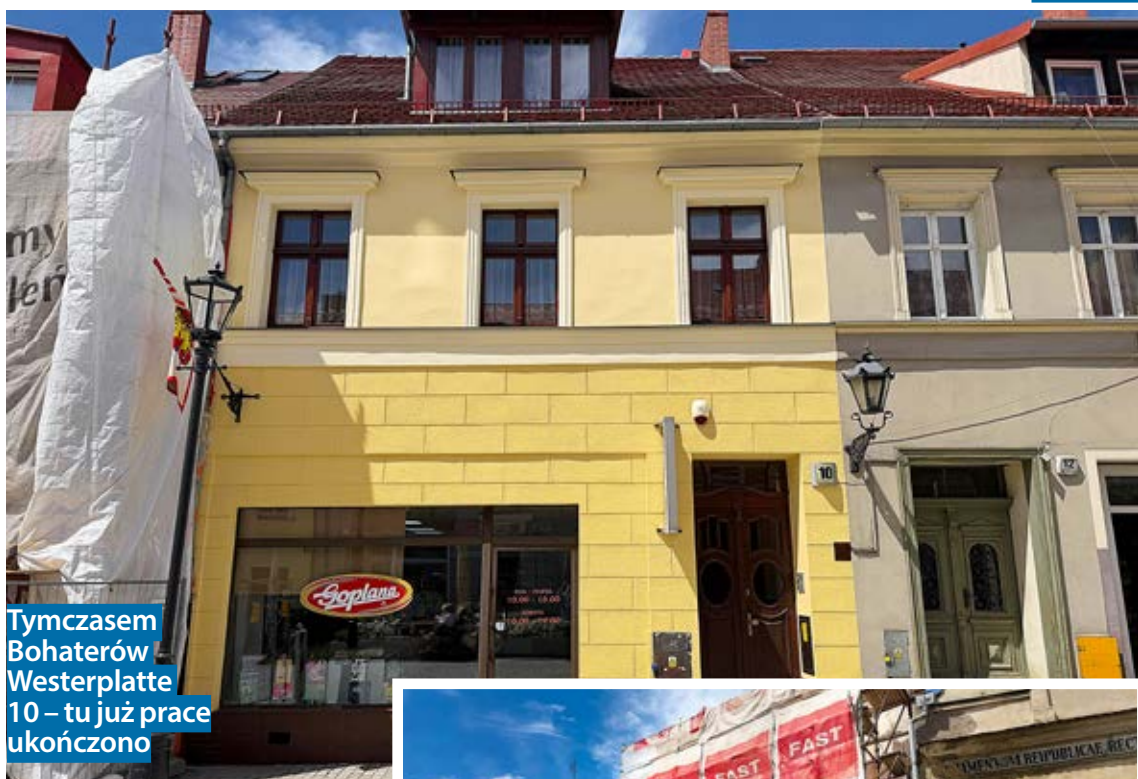
Projekt, skład i druk:

Piotr Kaszuba PEKA design

REDAKCJA@WSCHOWA.PL



Rewitalizacja w centrum nabrała rozpędu



Jedna już odmieniona, a za chwilę kolejne cztery zabytkowe kamienice zamiast odrapanych elewacji będą mogły pochwalić się odnowionymi fasadami.

Po oficjalnym oddaniu do użytku wschowskiego deptaka ruszyły prace związane z odnawianiem kamienic. Działania prowadzone są w ramach programu „Wspólnie remontujemy wschowskie kamienice”, którego inicjatorem jest burmistrz Konrad Antkowiak. Program polega na udzielaniu przez gminę wsparcia finansowego, dzięki któremu wspólnoty mieszkaniowe mogą prowadzić prace rewitalizacyjne swoich budynków. Jedna kamienica przy ul.



Bohaterów Westerplatte, pod nr 10, już jest ukończona. Przy tej samej ulicy robią się dwie kolejne (nr 7 i 8), a jeszcze jedna jest odnawiana przy ul. Powstańców Wlkp. (nr 10). Nacisk położony jest przede wszystkim na odnowienie elewacji, jednak prace obejmują także inne elementy budynków, m.in. drzwi wejściowe. Program przynosi już konkretne

korzyści. Zmienia się wizerunek starych kamienic, a mieszkańcy zyskują bardziej estetyczne i przyjazne miejsce do życia. Gmina zapowiada kontynuację programu, dlatego wspólnoty mieszkaniowe mogą już przygotowywać się do jego kolejnej edycji. Aby takie działania można podjąć, potrzebne są uchwały wspólnot. (luk)

ROWEROWA GMINA WSCHOWA



Tylewice – Łysiny
Asfalt już jest

Prace przy budowie ścieżki rowerowej wchodzą w końcową fazę.

Masa bitumiczna już jest, dzięki czemu trasa z każdym dniem nabiera ostatecznego kształtu. Równolegle prowadzone są roboty przy skrzyżowaniu drogi wojewódzkiej Wschowa–Sulechów z drogami lokalnymi prowadzącymi do Łysin i Lginia. W tych miejscach ułożono ostatnią warstwę asfaltu. Jest także oświetlenie – lampy zostały zamontowane. Inwestycja jest realizowana we współpracy Gminy Wschowa i Zarządu Dróg Wojewódzkich w Zielonej Górze. Po zakończeniu inwestycji rowerzyści zyskają nie tylko bezpieczne połączenie między miejscowościami, ale także możliwość wytyczenia atrakcyjnej pętli turystycznej prowadzącej przez okoliczne tereny rekreacyjne.

Wschowa – Osowa Sień – granica województwa

Blisko 5 mln zł na ścieżkę rowerową, jest przetarg

Gmina Wschowa stara się o ponad 4,9 mln zł dofinansowania na budowę nowej ścieżki rowerowej. Inwestycja ma być kolejnym etapem rozbudowy sieci tras rowerowych w regionie.

Projekt zakłada budowę 5,6 km nowoczesnej ścieżki rowerowej. Poza miejscowościami powstanie asfaltowy trakt o szerokości 2,5 metra, natomiast w Osowej Sieni zaplanowano ciąg pieszo-rowerowy. W ramach inwestycji powstaną również dwa miejsca obsługi rowerzystów wyposażone w altany, stojaki i stacje naprawy rowerów. Przewidziano także przebudowę zjazdów do posesji oraz budowę i doświetlenie przejścia dla pieszych w rejonie szkoły w Osowej Sieni. Gmina Wschowa w czerwcu ogłosiła przetarg na budowę ścieżki rowerowej.

Powstaje strategia rozwoju dróg rowerowych



Gmina Wschowa rozpoczyna prace nad strategią rozwoju dróg rowerowych.

Podpisana została już umowa na opracowanie dokumentu, który pomoże stworzyć spójną i bezpieczną sieć połączeń rowerowych na terenie całej gminy. W ramach przygotowań przeprowadzona zostanie szczegółowa inwentaryzacja istniejącej infrastruktury, obejmująca drogi rowerowe, ciągi pieszo-rowerowe oraz pasy dla rowerów. Eksperti ocenią ich stan techniczny, oznakowanie, wskażą miejsca niebezpieczne oraz zidentyfikują brakujące połączenia i bariery utrudniające codzienne korzystanie z roweru. Szczególna uwaga zostanie poświęcona historycznemu centrum Wschowy. Ze względu na zabytkowy charakter tej części miasta analizowane będą różne rozwiązania poprawiające bezpieczeństwo i komfort rowerzystów, m.in. wprowadzenie stref „Tempo 30”, kontraruchu na wybranych ulicach jednokierunkowych, nowych parkingów rowerowych oraz nawierzchni dostosowanych do wymogów konserwatorskich. Na podstawie zebranych danych powstanie koncepcja dalszego rozwoju infrastruktury rowerowej, uwzględniająca potrzeby mieszkańców Wschowy i pozostałych miejscowości gminy. (luk)

Wiatr przewracał drzewa, niszczył dachy i uprawy

Wichura wrywała drzewa z korzeniami.



Park Wolsztyński z innej perspektywy



Sprzątanie Parku Wolsztyńskiego



Burmistrz Wschowy Konrad Antkowiak oraz Krzysztof Wieczorek, dyrektor Biura Infrastruktury Komunalnej i Mieszkaniowej, weryfikują skalę zniszczeń



To trwało zaledwie kilkanaście minut, a wystarczyło, by w mieście i okolicznych miejscowościach spowodować ogromne straty. Podobnego zjawiska nie widziano tu od lat.

Niszczycielski żywioł przeszedł przez gminę Wschowa 29 czerwca, jednak pełną skalę zniszczeń można było ocenić dopiero następnego dnia. Od południo-

wego zachodu nad gminę wkroczył front burzowy. Według meteorologów była to superkomórka burzowa, która przeszła bezpośrednio nad tym terenem. Burza, połączona z intensywnymi opadami deszczu i bardzo silnym wiatrem, wyrządziła największe szkody we Wschowie, Tylewicach, Nowej Wsi, a przede wszystkim w Osowej Sieni.

Drzewa jak zapalki

Gwałtowne podmuchy wiatru łamały i wrywały z korzeniami drzewa. Przewrócone pnie blokowały drogi i niszczyły tereny zielone. Nawet zdrowe drzewa nie wytrzymały naporu żywiołu, tracąc potężne konary. Spadające gałęzie zrywały linie energetyczne, pozbawiając dostępu do prądu mieszkańców wielu miejscowości. Najtrudniejsza sytuacja panowała w Osowej Sieni, jednak przerwy w dostawach energii dotknęły również Wschowę, Nową Wieś, Tylewice i inne miejscowości gminy.

Służby w terenie

Do usuwania skutków nawałnicy strażacy ochotnicy z gminnych jednostek OSP oraz strażacy Państwowej Straży Pożarnej. Przez dwa dni na ulicach nie ustawały sygnały wozów bojowych. Równocześnie pracowały ekipy energetyczne, które sukcesywnie przywracały zasilanie w kolejnych miejscowościach i ich częściach. Do wieczora 30 czerwca energia elektryczna została przywrócona na terenie całej gminy. Więcej o interwencjach piszemy w ramce obok.

Szybkie decyzje

Działania związane z usuwaniem skutków żywiołu podjęła również Gmina Wschowa. Już 1 lipca rano sztab kryzysowy, któremu przewodniczył burmistrz Konrad Antkowiak, podjął decyzję o zamknięciu Parku Wolsztyńskiego do odwołania. Skala zniszczeń w największym miejskim parku okazała się ogromna. Na szczęście dzięki dużemu zaangażowaniu służb miejskich, udało się udrożnić alejki i warunkowo oddać park do użytku mieszkańcom. Jed-

Połnocna część Wschowy także oberwała - Park Wolsztyński przy wylocie w kierunku Nowych Ogrodów.



Ponad 140 interwencji po burzy

Przez trzy dni strażacy usuwali skutki gwałtownej burzy, która przeszła nad gminą Wschowa.

W działania zaangażowani byli strażacy z Jednostki Ratowniczo-Gaśniczej we Wschowie, druhowie z jednostek OSP z całego powiatu wschowskiego oraz zastępy z powiatów nowosolskiego i zielonogórskiego.

Najwięcej zgłoszeń dotyczyło powalonych drzew oraz uszkodzonych dachów budynków. Strażacy gasili także pożary wywołane uderzeniem pioruna i zerwanymi przewodami energetycznymi, usuwali skutki awarii sieci energetycznej, pomagali przy zalaniach oraz zabezpieczali miejsca stwarzające zagrożenie. Działania prowadzono m.in. w Osowej Sieni, Dębowej Łęce, północnej części Wschowy, Łysinach i Tylewicach. **(luk)**



Osowa Sien ucierpiała najmocniej - płót przy jednej z dróg we wsi.



Osowa Sien



Uszkodzony nowy przystanek w Osowej Sieni



Zatarasowana droga w Osowej Sieni



Sprzątano także na Placu Kosynierów

Nie jesteście sami!

Centrum Usług Społecznych uruchomiło procedurę pomocową.

Dotyczy ona budynków mieszkalnych i budynków gospodarczych, które służą zaspokajaniu potrzeb bytowych.

- Zdajemy sobie sprawę z ogromu zniszczeń i już pomagamy. Pracownicy CUS odpowiedzą na każde pytanie w sprawie form pomocy – deklaruje Monika Domeracka, dyrektor Centrum Usług Społecznych we Wschowie.

Kontakt do CUS we Wschowie:

☎ 65 540 88 11 ☎ 65 530 88 10



Więcej informacji na stronie www.gminawschowa.pl lub pod kodem QR:



Pomoc dla rolników

W związku z gwałtowną nawałnicą, która przeszła przez teren Gminy Wschowa, informujemy o możliwości składania wniosków o oszacowanie strat w gospodarstwach rolnych.

Jeżeli w wyniku silnego wiatru, intensywnych opadów lub innych zjawisk atmosferycznych doszło do uszkodzenia upraw lub środków trwałych w gospodarstwie, producent rolny może wystąpić z wnioskiem o oszacowanie szkód przez komisję powołaną przez Wojewodę Lubuskiego.

Aby komisja mogła przeprowadzić szacowanie, należy złożyć kompletnie wypełniony wniosek wraz z podpisaną zgodą na przetwarzanie danych osobowych.

Więcej informacji na stronie www.gminawschowa.pl lub pod kodem QR:



Bilans działań strażaków:



ponad **140** interwencji



89 powalonych i pochyłonych drzew



32 uszkodzone dachy



4 pożary



8 uszkodzeń infrastruktury energetycznej



9 zalań



2 interwencje przy uszkodzonych instalacjach fotowoltaicznych



2 interwencje przy czujnikach gazu



2 interwencje związane z urządzeniami podtrzymującymi funkcje życiowe



1 interwencja dotycząca infrastruktury kolejowej

nak ze względu na rozległy teren i liczbę uszkodzonych drzew prace porządkowe potrwać jeszcze długo.

Jest pomoc

Żywiół uszkodził także dachy domów i budynków gospodarczych oraz zniszczył wiele upraw rolnych.

Samorząd Gminy Wschowa uruchomił działania pomocowe, dzięki którym zarówno mieszkańcy, jak i rolnicy mogą liczyć na wsparcie. Szczegółowe informacje dotyczące dostępnych form pomocy publikujemy na tych stronach. **Łukasz Domagała**



Parki: nad stawami i pod murami – za pozyskane pieniądze samorząd Wschowy chce zamienić je w oazy zieleni przyjazne

Wielkie pieniądze płyną do Ws

Park nad stawami

To teren wzdłuż ul. Obrońców Warszawy. Przyjrzyjmy się, co tu zostanie zrobione.

Staw nr 1:

- budowa pomostu pływającego
- montaż dwóch fontann
- atrapa domku dla ptactwa wodnego
- przebudowa umocnień brzegów i skarp
- budowa bulwaru spacerowego
- prace związane z wprowadzeniem i odprowadzaniem wody

Staw nr 2:

- budowa trzech stanowisk dla wędkarzy
- montaż fontanny pływającej
- przebudowa brzegów i skarp
- budowa bulwarów spacerowych
- prace związane z wprowadzeniem i odprowadzaniem wody

Zieleń:

- prawie 5 tysięcy różnych nasadzeń
- zagospodarowanie terenu dla zachowania bioróżnorodności

Za ponad 18 mln zł środków unijnych samorząd tchnie nowe życie w dwa duże tereny zielone w mieście i jeszcze wybuduje jedno ważne połączenie rowerowe.

Coraz częściej doświadczamy długotrwałych fal upałów. W miastach, gdzie przeważają asfalt, beton i zabudowa, temperatura bywa odczuwalnie wyższa niż na terenach zielonych. Dlatego tak ważne jest tworzenie miejsc, które zatrzymują wodę, dają cień i poprawiają jakość powietrza. Taką rolę odgrywają parki – naturalne zielone płuca miasta, z których korzystają wszyscy mieszkańcy.

Gmina Wschowa w ostatnich latach intensywnie inwestuje w zieleni. Najpierw był Park Wolsztyński, teraz samorząd idzie w rewitalizację i zagospodarowanie Parku nad Stawami (zwanego również Parkiem Tysiąclecia) oraz Parku pod Murami, czyli zielonego pasa wokół historycznych granic miasta, będącego niegdyś fosą. – Chcemy tak wykorzystać nasze zasoby, aby poprawić jakość życia mieszkańców, utrzymać istniejącą tu bioróżnorodność oraz zwiększyć atrakcyjność turystyczną Wschowy – mówi Burmistrz Miasta i Gminy Wschowa Konrad Antkowiak. To będą zielone przestrzenie dla wszystkich – dla małych i dużych, dla osób z niepełnosprawnościami oraz

13,1 mln zł

– tyle przyznanych środków wydamy na wschowskie parki

5,1 mln zł

– tyle przyznanych środków pójdzie na ścieżkę rowerową Wschowa – Konradowo

dla miłośników aktywnego trybu życia. Ciche, przyjemne, piękne zimą, a latem zapewniające przyjemny cień i ochłodę.

Za te pieniądze powstanie również ścieżka rowerowa wzdłuż drogi powiatowej. Pobiegnie ona ze Wschowy do Konradowa. Obecnie rowerzyści poruszają się na tym odcinku po jezdni, co – ze względu na natężenie ruchu – bywa dla nich niebezpieczne. Nowy trakt oznacza poprawę jakości życia mieszkańców Wschowy i Konradowa, a jednocześnie stanie się kolejnym elementem rozwijanej sieci bezpiecznych połączeń rowerowych na terenie gminy. **(luk)**



Ścieżka rowerowa Wschowa – Konradowo. Dlaczego to potrzebne?

- zostanie wybudowana wzdłuż drogi powiatowej
- będzie miała około 4 km długości
- oddzieli ruch samochodowy od rowerowego
- poprawi bezpieczeństwo rowerzystów i pieszych

„Chcemy tak wykorzystać nasze zasoby, aby poprawić jakość życia mieszkańców, utrzymać istniejącą tu bioróżnorodność oraz zwiększyć atrakcyjność turystyczną Wschowy

– mówi Burmistrz Miasta i Gminy Wschowa Konrad Antkowiak





dla mieszkańców w każdym wieku. Zrewitalizowane parki będą także gratką dla odwiedzających królewskie miasto

chowy szerokim strumieniem



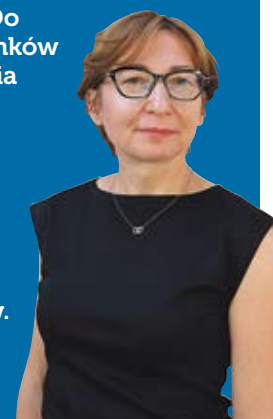
To się opłaca!

Skąd bierzemy pieniądze na te zmiany i dlaczego warto z tego korzystać?

Nowe inwestycje we Wschowie będą realizowane dzięki środkom z Krajowego Planu Odbudowy i Zwiększania Odporności, przeznaczonym na zieloną transformację miast. To pieniądze z Unii Europejskiej, którymi obraca i które wypłaca Bank Gospodarstwa Krajowego. Nie jest to instytucja komercyjna, która zarabia na operowaniu takimi środkami. Program pozwala samorządom szybciej realizować inwestycje poprawiające jakość życia mieszkańców – rozwijać tereny zielone, zwiększać bezpieczeństwo i lepiej przygotowywać miasta na skutki zmian klimatu. Dzięki temu rozwiązaniu Wschowa może już dziś realizować potrzebne inwestycje, rozkładając finansowanie w czasie i korzystając z bardzo korzystnych warunków oferowanych przez BGK.

„Środki z BGK pozyskaliśmy na bardzo korzystnych warunkach. Przede wszystkim nie ponosimy żadnych kosztów z tytułu ich obsługi, nie są one też w żaden sposób oprocentowane. Do tego po spełnieniu pewnych warunków otrzymujemy możliwość umorzenia 5% pozyskanej kwoty. Oznacza to wprost, że jako Gmina Wschowa możemy zrealizować bardzo duże i potrzebne inwestycje bez angażowania znacznych środków własnych. Z podobnych instrumentów skorzystały już lubuska Świdnica oraz Dobiegniew.

– Justyna Staszak, Skarbnik Miasta i Gminy Wschowa



Park pod Murami

Wszystko to, co w obrębie dawnej Wschowy – Park Herbergera, Park Rogalińskiego oraz teren dzikiego parkingu za murem w pobliżu dawnego kolegium jezuitów. To wszystko tworzy Park pod Murami.

Co tu zostanie zrobione?

- nowy układ komunikacyjny (z uwzględnieniem historycznych alejek i ścieżek naturalnie wydeptanych przez mieszkańców)
- nowe nasadzenia roślin
- nowy plac zabaw dla dzieci
- wymiana ławek i koszy na śmieci
- wprowadzenie leżaków i stojaków
- wymiana oświetlenia parkowego
- wymiana monitoringu

adowo

Jak pobiegnie ścieżka? Zeskanuj kod QR i zobacz wideo:



Co warto wiedzieć?

- do Wschowy trafi ponad 18 mln zł
- finansowanie zostało rozłożone na 10 lat
- brak opłat i prowizji za udzielenie i obsługę
- możliwe umorzenie 5% wartości środków

- będzie elementem szerszej sieci ścieżek w gminie Wschowa
- dostanie odwodnienie liniowe
- wzdłuż ścieżki pojawią się ozdobne nasadzenia

Trzy dni świętowania w królewskiej Wschowie

Korowodem rozpoczęły się Dni Wschowy 2026. Wydarzenie przyciągnęło tysiące ludzi, nie tylko mieszkańców miasta i okolicznych miejscowości. Zobaczcie, jak się bawiliście! (luk)

4 Setki mieszkańców Wschowy ruszyły w barwnym korowodzie ulicami Wschowy. Przemarsz wystartował z deptaka



4 Tu już na pl. Kosynierów



7 Czarownica też zaczarowała komisję oceniającą



8 Łydka Grubasa z publicznością

10 Na scenie - Kubańczyk



11 Będzie, będzie zabawa, będzie się działo. No i działo się podczas koncertu zespołu Piersi



12 Przed ratuszem można było oglądać m.in. wozy strażackie





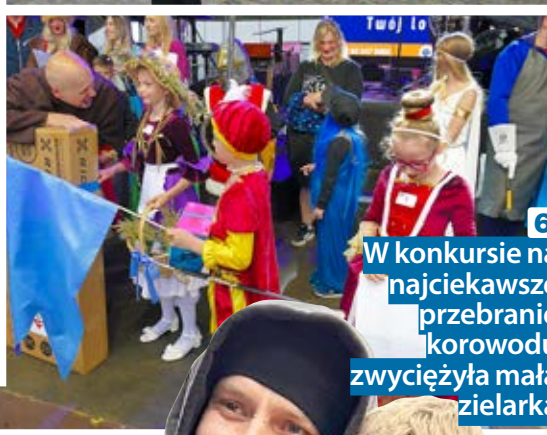
2
... przy
... podległości...



3
... przy
... orkiestry



5
I oficjalne
rozpoczęcie
świętowania



6
W konkursie na
najciekawsze
przebranie
korowodu
zwyciężyła mała
zielarka



9
Tymek przybił
żółwia
z fanami



13
Tymczasem na
rynku Gmina
Wschowa miała
swoje stoisko

**Pełny serwis zdjęciowy:
Zeskanuj QR kod lub
odwiedź stronę Gmi-
ny Wschowa:**



SIEDEM DEKAD OŚRODKA KULTURY



Centrum Kultury i Rekreacji we Wschowie świętowało jubileusz 70-lecia działalności.

To siedem dekad pracy na rzecz kultury, edukacji, rekreacji i integracji mieszkańców, podczas których instytucja na stałe wpisała się w życie lokalnej społeczności. Z okazji jubileuszu podziękowania skierowano do wszystkich byłych dyrektorów oraz pracowników, którzy przez lata współtworzyli historię i rozwój CKiR, które wcz-

śniej funkcjonowało pod inną nazwą. Wyrazy uznania otrzymał również obecny dyrektor Artur Obuchowicz, za kontynuowanie misji instytucji i rozwijanie jej oferty kulturalnej oraz rekreacyjnej. Jubileusz stał się okazją do podsumowań, wspomnień oraz życzeń dalszego rozwoju, kolejnych udanych inicjatyw i nieustającego zainteresowania mieszkańców ofertą Centrum Kultury i Rekreacji. **(luk)**

OSP WSCHOWA ŚWIĘTOWAŁA WAŻNY JUBILEUSZ

Ochotnicza Straż Pożarna we Wschowie obchodziła jubileusz 80-lecia działalności.

Najważniejszym punktem uroczystości było nadanie jednostce nowego sztandaru – symbolu honoru, jedności i poświęcenia strażaków. Jubileusz był okazją do podziękowań dla druhen i druhów za ich wieloletnią służbę, odwagę i gotowość do niesienia pomocy mieszkańcom. Słowa uznania skierowano również do rodzin strażaków, podkreślając ich wsparcie w codziennej służbie. Obchodom towarzyszyły gratulacje oraz życzenia kolejnych lat bezpiecznej i owocnej działalności na rzecz lokalnej społeczności. **(luk)**



BRYDŻOWE ZMAGANIA ZAKOŃCZONE

W ramach obchodów Dni Wschowy odbył się Turniej Brydżowy o Puchar Burmistrza Wschowy.

Zawody dostarczyły wielu emocji i stały na wysokim poziomie sportowym. Uczestnicy wykazali się dużymi umiejętnościami, a o końcowych wynikach często decydowały pojedyncze rozdania.

W klasyfikacji końcowej zwyciężyła para Rogoziński/Konieczny ze Słubic. Drugie miejsce zajęli Gregorczyk/Lachowicz z Nowej Soli, a na najniższym stopniu podium stanęli reprezentanci Wschowy – Konopka/Szkieł. Organizatorzy dziękują wszystkim uczestnikom za sportową rywalizację i grę w duchu fair play, gratulując zwycięzcom oraz medalistom. **(luk)**



SOLID MTB GRAVEL RACE W LGINIU



Ponad 300 zawodników stanęło na starcie tegorocznego Solid MTB Gravel Race w Lginiu, który zbiegł się z Dniami Wschowy 2026.

Kolarze rywalizowali na wymagających trasach prowadzących przez malownicze tereny wokół miejscowości. Dodatkowym wyzwaniem były błoto oraz zmienna pogoda, które sprawiły, że zawody wymagały nie tylko dobrej kondycji, ale również dużych umiejętności technicznych. Najdłuższa z tras liczyła ponad 80 kilometrów. Mimo trudnych warunków uczestnicy pokazali sportowego ducha i determinację, dostarczając kibicom wielu emocji. Wydarzenie po raz kolejny potwierdziło, że gmina Wschowa



i okolice Lginiu są doskonałym miejscem do organizacji imprez rowerowych, promujących aktywny styl życia i walory regionu. (luk)

Powstaje nowe centrum handlowe

Zostanie zlokalizowane na niezagospodarowanym terenie pomiędzy drogami prowadzącymi do Włoszakowic i Leszna, przy Rondzie Leszczyńskim na styku Wschowy i Przyczyny Dolnej.

Będzie to kolejny tego typu obiekt na mapie Wschowy, który ma poszerzyć lokalną ofertę handlową i usługową. Prace realizuje firma budowlana z ławy w województwie warmińsko-mazurskim. Inwestorem przedsięwzięcia jest natomiast spółka z Torunia, specjalizująca się w budowie parków handlowych i obiektów komercyjnych.

Jednym z głównych najemców nowego obiektu będzie sieć Biedronka. Oprócz sklepu spożywczego w budynku znajdują się również lokale handlowo-usługowe przeznaczone pod wynajem.

Nowa inwestycja ma szansę przyczynić się do rozwoju lokalnego handlu oraz stworzenia nowych miejsc pracy. Mieszkańcy z pewnością będą z zainteresowaniem śledzić postępy budowy i oczekiwać informacji o kolejnych najemcach. (luk)



PRACE ARCHEOLOGICZNE NA FINISZU

Badania prowadzone na trasie przyszłej obwodnicy Wschowy i Dębowej Łęki zbliżają się do końca.

Dwa stanowiska, zlokalizowane w widłach dróg do Olbrachcic i Siedlnicy, zostały już przebadane. Obecnie prace trwają jeszcze na trzecim stanowisku w rejonie ul. Kolejowej w Przyczynie Dolnej. Wśród odkryć dominują fragmenty ceramiki z okresu nowożytnego oraz kultury łużyckiej, datowanej na lata 1300–400 p.n.e. Archeolodzy mają jeszcze sprawdzić jedno stanowisko, a zakończenie badań planowane jest w połowie lipca.

Finał prac oznacza, że budowa obwodnicy nie jest zagrożona i będzie mogła przebiegać zgodnie z harmonogramem. (luk)



W CENTRUM POWSTAJE SKWER



Rozpoczęły się prace związane z zagospodarowaniem terenu przy ul. Niepodległości we Wschowie.

W miejscu objętym inwestycją powstanie nowy zielony skwer, który ma wzbogacić przestrzeń miejską

i poprawić estetykę tej części miasta. Przedsięwzięcie jest kolejnym etapem działań mających na celu stworzenie bardziej przyjaznych miejsc dla mieszkańców. Ma to być przestrzeń sprzyjająca odpoczynkowi. (luk)

CORAZ BLIŻEJ KLUCZOWEJ DROGI

Budowa obwodnicy Wschowy i Dębowej Łęki wchodzi w kolejny etap.

Generalna Dyrekcja Dróg Krajowych i Autostrad złożyła do Wojewody Lubuskiego wniosek o wydanie decyzji ZRID, która umożliwi rozpoczęcie robót budowlanych. Jeśli procedury administracyjne przebiegną zgodnie z planem, prace rozpoczną się wiosną 2027 roku, a kierowcy skorzystają z nowej trasy do końca 2028 roku.

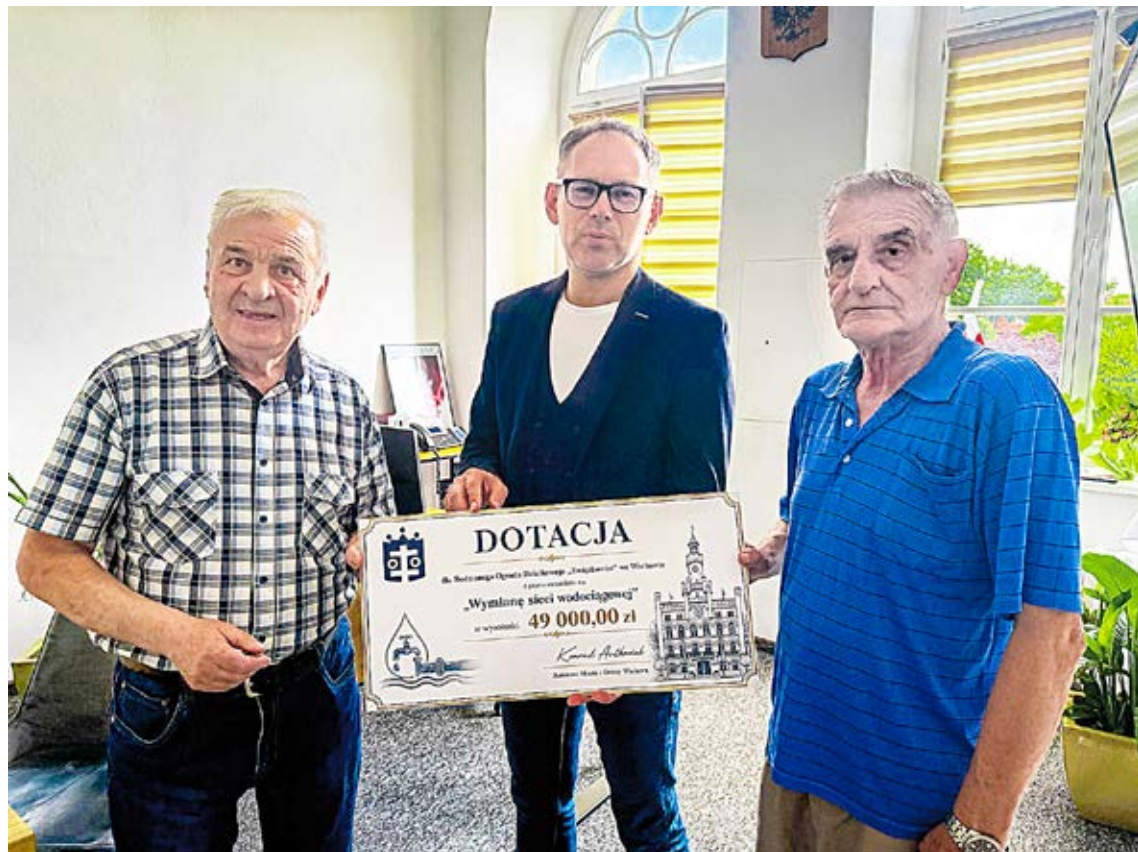
Obwodnica będzie miała 7,3 km długości i połączy południową część Wschowy z drogą krajową nr 12 za Dębową Łęką. Inwestycja o wartości ponad 158 mln zł wyprzewodzi ruch tranzytowy z Wschowy i Dębowej Łęki, poprawiając bezpieczeństwo mieszkańców oraz ograniczając hałas i emisję spalin. (luk)



Co oznacza decyzja ZRID?

ZRID (zezwoleństwo na realizację inwestycji drogowej) to decyzja administracyjna, która pozwala rozpocząć budowę drogi. Określa m.in. przebieg inwestycji, zatwierdza podział nieruchomości i umożliwia przejęcie gruntów niezbędnych do realizacji zadania. Po jej wydaniu wykonawca może rozpocząć roboty budowlane.

Ogród „Daszyńskiego II” z dotacją na ostatni etap prac



Rodzinny Ogród Działkowy „Daszyńskiego II” we Wschowie otrzymał wsparcie finansowe na realizację ostatniego etapu wymiany sieci wodociągowej. Gmina Wschowa przyznała na ten cel dotację w wysokości 49 tys. zł.

Całkowity koszt tegorocznej inwestycji wyniesie 75 tys. zł. Dzięki realizacji zadania działkowcy zakończą prowadzoną od kilku lat modernizację infrastruktury wodnej na terenie ogrodu. Wymiana sieci wodociągowej ma poprawić niezawodność dostaw

wody oraz warunki użytkowania działek. To jedna z najważniejszych inwestycji realizowanych przez ROD „Daszyńskiego II” w ostatnich latach. Samorząd od lat wspiera działalność rodzinnych ogrodów działkowych, dostrzegając ich znaczenie dla mieszkańców oraz rolę, jaką

odgrywają w zagospodarowaniu przestrzeni miejskiej. Warto podkreślić, że Wschowa posiada jedno z największych terenów ogrodów działkowych w województwie lubuskim w stosunku do liczby mieszkańców i powierzchni miasta. Dlatego inwestycje służące poprawie ich infrastruktury mają szczególne znaczenie dla lokalnej społeczności. Zakończenie ostatniego etapu prac pozwoli działkowcom korzystać z nowoczesnej i w pełni zmodernizowanej sieci wodociągowej. **Opr. (luk)**

PIERWSZY WSCHOWSKI ORLIK CUP ZA NAMI



Na boisku Orlik przy Szkole Podstawowej nr 1 we Wschowie odbył się pierwszy turniej Wschowskiego Orlika Cup. Młodzi sportowcy rywalizowali w sportowej atmosferze, a dodatkowo uczestniczyli w warsztatach zdro-

wego odżywiania prowadzonych przez dietetyk Dominikę Jurkowską. Mimo upalnej pogody uczestnicy mogli liczyć na ochłodę dzięki wsparciu strażaków z OSP Osowa Sień. Organizatorzy dziękują wszystkim zawodnikom, partnerom i osobom

zaangażowanym w przygotowanie wydarzenia. Kolejny turniej odbędzie się 4 lipca. Udział jest bezpłatny. Wydarzenie realizowane jest w ramach programu „Aktywny Orlik 2026”, finansowanego przez Ministerstwo Sportu i Turystyki. **(luk)**

ZAKOŃCZENIE ROKU AKADEMICKIEGO UTW



Uniwersytet Trzeciego Wieku we Wschowie zakończył kolejny rok akademicki. Podczas oficjalnej uroczystości podkreślano, że słuchacze UTW niezmiennie udowadniają, iż chęć rozwoju i zdobywania wiedzy jest dobra w każdym wieku. Szczegół-

nym momentem było złożenie życzeń osobom obchodzącym 80. urodziny. Nie zabrakło również podziękowań dla władz uczelni, wykładowców oraz wszystkich zaangażowanych w działalność Uniwersytetu Trzeciego Wieku. **(luk)**

PIENIĄDZE NA REMONT STOŁÓWKI

Szkoła Podstawowa nr 2 we Wschowie otrzymała blisko 80 tys. zł dofinansowania z programu „Pośiłek w szkole i w domu”. Dzięki pozyskanym środkom jeszcze podczas wakacji przeprowadzony zostanie remont szkolnej

stołówki. Planowane prace mają poprawić funkcjonalność i komfort miejsca, z którego każdego dnia korzystają uczniowie. Po wakacyjnej przerwie dzieci wrócą do odnowionej i bardziej przyjaznej przestrzeni do spożywania posiłków. **(luk)**

ZMIENIA SIĘ OTOCZENIE SALI



Przy nowej sali wiejskiej w Kandlewie pojawiły się dodatkowe elementy wyposażenia. Stanęła wiata, a obok także stół do tenisa stołowego. W najbliższym czasie teren wzbogaci się o kwiaty i ławki, dzięki czemu miejsce stanie się jeszcze bardziej przyjazne dla mieszkańców. Na tzw. „wielką piaskownicę” przeniesiony zostanie również zdemontowany plac zabaw. W tak zaaranżowanej przestrzeni mieszkańcy Kandlewa będą mogli się integrować i wspólnie spędzać czas. **(luk)**



Nowa remiza oficjalnie otwarta



Strażacy ochotnicy z OSP Łysiny-Wygnąnczyce mają nową remizę. To ważna inwestycja, która poprawi warunki ich służby i wzmocni bezpieczeństwo mieszkańców Miasta i Gminy Wschowa.

Uroczyste otwarcie obiektu zgromadziło strażaków, mieszkańców, samorządowców oraz zaproszonych gości. Wydarzenie było okazją do podziękowania druhnom i druhom za ich wieloletnie zaangażowanie, gotowość do niesienia pomocy oraz pracę na rzecz lokalnej społeczności.

Nowoczesny obiekt zapewnia odpowiednie warunki do przechowywania sprzętu, prowadzenia szkoleń i przygotowania do działań ratowniczo-gaśniczych. Nowa remiza to kolejny krok w rozwoju jednostki oraz inwestycja, która przez wiele lat będzie służyć strażakom i całej lokalnej społeczności. (luk)



MODERNIZACJA STACJI PRZEŁADUNKOWEJ

Spółka Komunalna Wschowa dostosowuje infrastrukturę do nowych standardów gospodarowania odpadami.

Przepisy oraz standardy dotyczące gospodarowania odpadami ulegają ciągłym zmianom. Rosną także wymagania związane z bezpieczeństwem składowania, magazynowania i transportu odpadów komunalnych oraz innych frakcji. W odpowiedzi na te wyzwania spółka systematycznie modernizuje swoją infrastrukturę, tak aby spełniała ak-

tualne normy oraz zalecenia instytucji nadzorujących.

Stacja przeładunkowa, na której prowadzone są prace, podlega cyklicznym kontrolom odpowiednich służb i organów nadzoru. Wszystkie uwagi oraz zalecenia pokontrolne są na bieżąco analizowane i uwzględniane w planach inwestycyjnych. Celem podejmowanych działań jest poprawa bezpieczeństwa, ograniczenie uciążliwości dla otoczenia oraz dostosowanie obiektu do coraz bardziej rygorystycznych wy-

mogów środowiskowych. Obecnie na terenie stacji trwają prace modernizacyjne obejmujące budowę specjalnych boksów do magazynowania odpadów oraz zadaszeń wyposażonych w instalację antyodorową. Część inwestycji została już zrealizowana – powstały nowe zadaszenia i boksy, wykonane zgodnie z obowiązującymi przepisami oraz zaleceniami w tym zakresie.

Spółka planuje również kolejne etapy rozbudowy infrastruktury. Zakończony został proces przetar-

gowy na budowę nowego, zadaszonego obiektu magazynowego o powierzchni ponad 300 metrów kwadratowych. Będą w nim czasowo magazynowane przede wszystkim odpady zmieszane oraz biodegradowalne, czyli frakcje, które mogą powodować największą emisję uciążliwych zapachów do środowiska.

Przetarg wyłonił wykonawcę inwestycji, który ma w najbliższym czasie rozpocząć prace budowlane. Zgodnie z planem nowy obiekt ma zostać

ukończony do końca bieżącego roku.

Realizowane działania mają istotne znaczenie zarówno dla prawidłowego funkcjonowania systemu gospodarki odpadami, jak i dla ograniczenia oddziaływania stacji przeładunkowej na otoczenie. Modernizacja infrastruktury pozwoli zwiększyć bezpieczeństwa prowadzonej działalności, poprawić warunki magazynowania odpadów oraz skuteczniej przeciwdziałać emisji odorów.

Piotr Dziełakowski

ORTOGRAFICZNE ZMAGANIA

Kolejna edycja Dyktanda Ko Pióro Burmistrza dostarczyła uczestnikom wielu ortograficznych wyzwań.

Tegoroczne teksty obfitowały w trudne wyrazy i językowe pułapki, wymagając od uczestników dużej wiedzy oraz koncentracji. W kategorii dorosłych zwyciężyła Maja Żarczyńska, przed Dominikiem Fedyczkowskim i Natalią Kanią. Wśród dzieci i młodzieży najlepsza okazała się Urszula Markiewicz, drugie miejsce ex aequo zajęli Krzysztof Barełkowski i Hubert Głowała, a trzecie Zofia Kania. (luk)



Gratulacje należą się wszystkim uczestnikom, którzy podjęli wyzwanie i zmierzli się z nietrywialnymi zasadami polskiej ortografii.

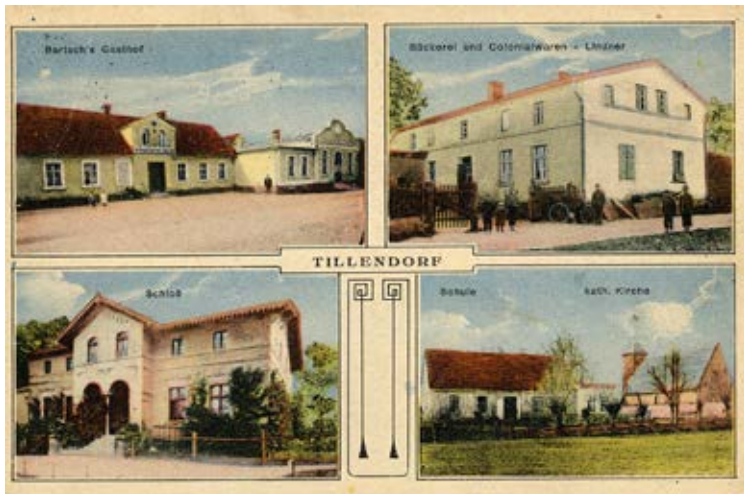
Tylewice – dwa majątki ziemskie i... wampiry



Nazwa Tylewic wywodzi się od imienia zasadzcy – Tylla lub Thila. Wieś istniała już w XIV wieku, a pierwsza wzmianka źródłowa pochodzi z 1427 roku i dotyczy miejscowego proboszcza.

W średniowieczu znajdowała się tu wieża rycerska usytuowana na sztucznym kopcu, a pod koniec XV wieku powstał murowany kościół, zachowany do dziś.

W XVI wieku Tylewice podzielono na dwa odrębne majątki. Większą część, zwaną Tylewicami Wielkimi, posiadała katolicka rodzina Opa-



lińskich, natomiast Tylewice Małe należały do protestanckiego rodu Tosów. W kolejnych stuleciach oba majątki wielokrotnie zmieniały

właścicieli, przechodząc w ręce znanych rodzin szlacheckich z Polski i Śląska. Jednym z najważniejszych wyda-

Według dawnych mieszkańców zmarli mogli powracać, by niepokoić żywych. Aby temu zapobiec, otwierano groby osób podejrzewanych o „wampiryzm”, a następnie odcinano im głowę lub przebijano serce drewnianym kołkiem.

rzeń w dziejach wsi była potyczka stoczona 9 listopada 1704 roku podczas wielkiej wojny północnej. Pod Tylewicami szwedzka kawaleria dowodzona przez generała Otto Vellinga rozbiła rosyjski korpus, który wycofywał się po nieudanym oblężeniu Poznania. Zwycięstwo otworzyło Szwedom drogę do zajęcia Wschowy. Od drugiej połowy XVIII wieku Tylewice Wielkie należały do rodziny Kęszyckich. Pod koniec XIX wieku Henryk Kęszycki wybudował dwór istniejący do dziś. Z kolei w Tylewicach Małych na początku XX wieku wzniesiono nowy dwór z parkiem oraz neorenesansowy pałacyk, który stał się siedzibą ostatnich właścicieli majątku. Najbardziej niezwykłym elementem miejscowej tradycji są jednak opowieści o wampirach. Według dawnych mieszkańców zmarli mogli powracać, by niepokoić żywych. Aby temu zapobiec, otwierano groby osób podejrzewanych o „wampiryzm”, a następnie odcinano im głowę lub przebijano serce drewnianym kołkiem. Te ludowe wierzenia, utrwalone przez miejscowego nauczyciela, należą do najbardziej intrygujących legend związanych z Tylewicami.

Przemysław Wojciech

Wschowskie kalendarium historyczne

6 lipca 1904

Decyzja o budowie kolumny Bismarcka z inicjatywy landrata wschowskiego Bruno Alseny i dyrektora fabryki Mattenkotta

7 lipca 1613

Wybucho epidemia dżumy, w ciągu 5 miesięcy umiera 2135 osób. W tym czasie postugę pastorską sprawuje Valerius Herberger, „ksiądz od zadżumionych”

10 lipca 1612

Najstarszy przywilej nadany wschowskim kowalom

11 lipca 1737

Król August III udziela audjencji delegacji tureckiej na czele z Mustafą Effendim (jest to 8. pobyt królewski w mieście)

12 lipca 1512

Pozar na Przedmieściu Polskim

15-17 lipca 1846

Uroczyste otwarcie domu strzeleckiego bractwa kurkowego, które we Wschowie istniało od 1563 r.

17 lipca 1410

Bitwa pod Grunwaldem, Wschowa wystawiła przeciwko siłom zakonu krzyżackiego 20 rycerzy, a Poznań - 50

17 lipca 1920

Do powiatu wschowskiego wracają Dębowa Łęka i Osowa Sierń w zamian za Potrzebowo i Wijewo (pw)

NASI POTRAFIA!

Wschowscy sportowcy z sukcesami na krajowych i międzynarodowych arenach.

Minione tygodnie przyniosły wiele powodów do dumy dla wschowskiego sportu. Zawodnicy reprezentujący lokalne kluby z powodzeniem rywalizowali na arenach krajowych i międzynarodowych, zdobywając medale, tytuły mistrzowskie oraz rekordy.

Największe sukcesy odniosły mazuretki Finezji, które podczas Mistrzostw Europy federacji IFMS i MWF wywalczyły liczne medale, tytuły mistrzowskie i wicemistrzowskie oraz historyczne Grand Prix za najwyższą ocenioną formację.

Udany występ zaliczyli również szachiści Hetmana Wschowa. Janusz Trusewicz został wicemistrzem turnieju błyskawicznego, Grzegorz Ograbek stanął na podium turnieju szachów szybkich, a drużyna pokonała Schachverein Merseburg 6:4 w tradycyjnym meczu międzynarodowym.

Powody do zadowolenia ma także Aleksander Krzyżyński-Duchniak, który zdobył tytuł mistrza Polski juniorów w trójboju siłowym, ustanowił dwa rekordy kraju i został powołany do Kadry Narodowej. Z kolei



Bruno Mirecki z KS Aktywna Wschowa wywalczył dwa srebrne medale podczas Ogólnopolskiego Mityngu Lekkoatletycznego dla Dzieci. To kolejny miesiąc potwierdzający,

że wschowscy sportowcy z powodzeniem reprezentują miasto i region, odnosząc sukcesy na najważniejszych zawodach w kraju i za granicą. (red)

80-LECIE
BIBLIOTEKI PUBLICZNEJ
MIASTA I GMINY WE WSCHOWIE

NARODOWE CZYTANIE
„DZIADÓW”
ADAMA MICKIEWICZA

4 WRZEŚNIA 2026 R. 18.30
DZIEDZINIEC BIBLIOTEKI

W PROGRAMIE:

- Spotkanie z Tomaszem Karolakiem
- Spektakl „Słowiańskie Dziady”
Wschowska Teatr Szkolny „Jodyka” przy Szkole Podstawowej nr 1 we Wschowie ze specjalnym udziałem Tomasza Karolaka

ZAPRASZAMY!

Królewski Festiwal Muzyki we Wschowie

Wschowa ponownie stanie się jednym z najważniejszych punktów na kulturalnej mapie regionu.

Już 2–4 października 2026 roku odbędzie się tam XXIII Królewski Festiwal Muzyki, wydarzenie łączące historię, muzykę i dziedzictwo dawnej Rzeczypospolitej. Organizatorzy zapowiadają trzydniowe święto sztuki, które w tym roku odbędzie się pod hasłem trzech nurtów: „sacrum, majestat i folk”. Każdy z nich ma pokazać inną odsłonę polskiej tradycji muzycznej – od średnio-wiecznych śpiewów religijnych, przez muzykę dworską, aż po inspirację ludowe.

W programie festiwalu znajdują się koncerty uznanych zespołów i artystów muzyki dawnej oraz oratoryjnej. Wśród zapowiedzianych wykonawców pojawią się m.in. Arte dei Suonatori oraz zespół Wo-WaKin, znany także z muzyki do popularnych produkcji filmowych. Jak podkreślają organizatorzy, tegoroczna edycja będzie szczególnie dzięki rekordowemu dofinansowaniu w wysokości 180 tysięcy złotych z programu „Muzyka 2026” Ministerstwa Kultury i Dziedzictwa Narodowego.

Gabriela Knap



Ze wschowskiej biblioteczki

„Zwariowane wakacje taty Oli”

THOMAS BRUNSTRÖM

Co może się wydarzyć, gdy tata bierze sprawy w swoje ręce i organizuje rodzinne wakacje? W książce „Zwariowane wakacje taty Oli” Thomasa Brunströma niemal wszystko! To pełna humoru historia, w której zabawne pomysły, nieoczekiwane przygody i rodzinne perypetie wywołują uśmiech od pierwszej do ostatniej strony. Lekki styl, duża dawka komizmu i sympatyczni bohaterowie sprawiają, że jest to doskonała lektura dla dzieci, które lubią śmiać się podczas czytania.

Dominika Jankowiak

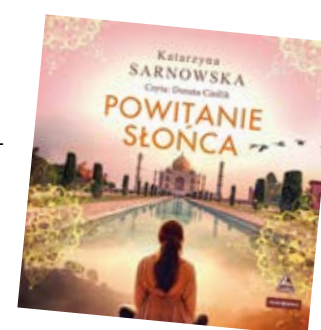


„Powitanie słońca”

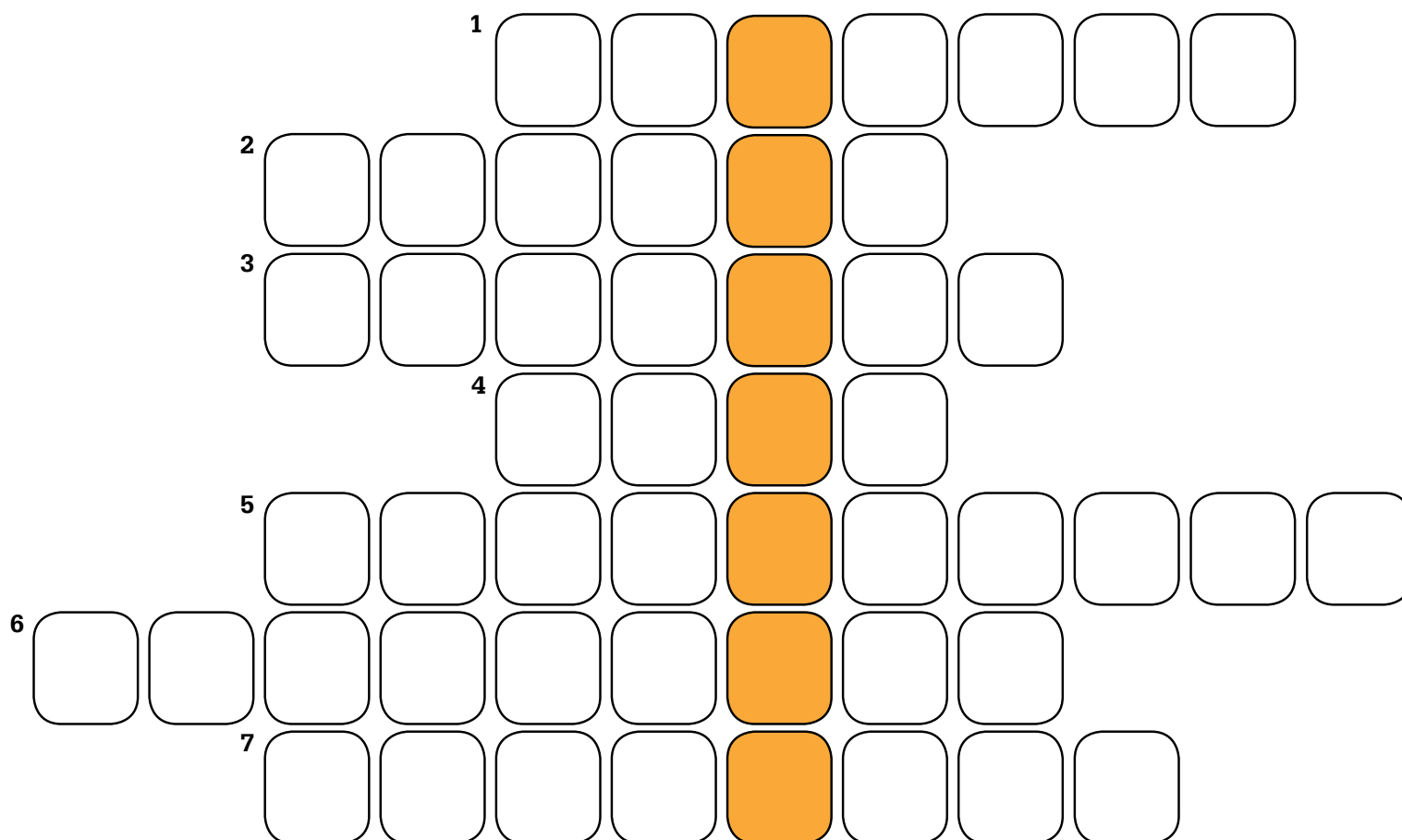
KATARZYNA SARNOWSKA

To poruszająca opowieść o poszukiwaniu szczęścia, wewnętrznej równowagi i odwagi do wprowadzania zmian w swoim życiu. Na tle barwnych i pełnych kontrastów Indii autorka snuje historię, która wciąga nie tylko ciekawą fabułą, ale także autentycznymi emocjami i refleksjami nad tym, co naprawdę ważne. To audiobook pełen ciepła, inspiracji i nadziei, który przypomina, że czasem jeden krok poza codzienność może otworzyć drzwi do zupełnie nowego początku.

Wiktoria Przyłucka



Krzyżówka numeru dla dzieci 45



HASŁA: 1. Ubranko dla niemowlaka; 2. Do szkicowania; 3. Imię dla kotka; 4. Wioska nad jeziorem koło Wschowy; 5. Tworzy piosenki!; 6. Sos na kanapkę; 7. Drzewko z jabłkami

Zwycięzców wyłonimy spośród Czytelników, którzy do tej pory nie brali udziału w krzyżówkowej zabawie

Litery z pól ponumerowanych utworzą hasło – rozwiązanie krzyżówki.

Odpowiedzi wraz z imieniem i nazwiskiem prosimy wysyłać do 17 lipca pod adresem: „Jestem ze Wschowy”, Urząd Miasta i Gminy Wschowa, Rynek 1, 67-400 Wschowa



Hasło z poprzedniego numeru: **Wakacje**

Wśród nadesłanych zgłoszeń 20 lipca 2026 roku rozlosujemy 3 zestawy nagród. Nazwiska zwycięzców zostaną opublikowane na stronie www.gminawschowa.pl

Nazwiska osób nagrodzonych w poprzednim numerze publikujemy na stronie internetowej lub Facebooku Miasta i Gminy Wschowa. **Gratulujemy!**

Przysłowia

Na lipiec

- Lipcowe upały, wrzesień doskonały.
- W lipcu upały, styczeń mroźny cały.
- Upały lipcowe, mrozy styczniowe.
- Miesiąc lipiec musi przypiec i ostatki mąki wypiec.
- Gdy lipiec z deszczem, zima będzie z wiatrem.
- Kiedy lipiec daje deszcze, długie lato będzie jeszcze.
- Gdy się pajak w lipcu przechodzi, ze sobą deszcz przywodzi, gdy swą pajęczynę psuje, bliską burzę czuje.
- Lipcowa pogoda, dla chłopów żniwna swoboda.
- Czego lipiec i sierpień nie dowarzy, tego wrzesień nie usmaży.
- Gdy Maria Magdalena deszczem zaczyna, to zwykle deszcz dłużej trzyma.
- Z Magdaleną nam kanikuła wschodzi, święty Bartłomiej (24.08) ją odwodzi.

Cytaty na lipiec

”

Gdybym był Panem Bogiem – myślał – połowę lipcowych upałów zachowałbym na grudzień...
Bolesław Prus, „Lalka”

Rusza największy pakiet wsparcia w Centrum Usług Społecznych Wschowa stawia na mieszkańców!

Od lipca 2026 roku mieszkańcy gminy Wschowa będą mogli korzystać z nowych form wsparcia realizowanych w ramach projektu „Centrum Usług Społecznych we Wschowie – lokalne wsparcie na miarę potrzeb”.

To kolejny etap rozwoju Centrum Usług Społecznych, które oferuje nowoczesne i bezpłatne usługi dla rodzin, seniorów oraz osób z niepełnosprawnościami.

Dla najmłodszych

Jedną z nowych propozycji będzie Akademia Malucha i Rodzica – cykl spotkań dla rodziców i opiekunów dzieci w wieku od 0 do 3 lat. Zajęcia w małych grupach pomogą budować relacje, zdobywać wiedzę oraz wspierać rozwój najmłodszych poprzez zabawy sensoryczne, aktywności muzyczno-ruchowe i ćwiczenia rozwijające komunikację. Rodzice otrzymają także praktyczne wskazówki dotyczące wspierania rozwoju dziecka w domu.

Dla rodziców

Kolejną ofertą są warsztaty Świadome Rodzicielstwo, skierowane do kobiet w ciąży i rodziców niemowląt. Uczestnicy poznają zasady pielęgnacji i opieki nad dzieckiem, nauczą się podstaw pierwszej pomocy oraz bezpiecznych czynności związanych z codzienną opieką. Program obejmuje również wsparcie emocjonalne i profilaktykę depresji poporodowej.

Wspieranie koncentracji

W ramach projektu dostępny będzie także Biofeedback – nowoczesna



metoda wspierająca koncentrację, redukcję stresu oraz regulację emocji. Indywidualne treningi prowadzone przez specjalistów skierowane są do dzieci, młodzieży, osób z niepełnosprawnościami i seniorów.

Dajemy wsparcie

Nowością będzie również wsparcie dla rodzin opiekujących się osobami

przewlekłe chorymi lub niesamodzielnymi. Specjaliści będą odwiedzać mieszkańców w ich domach, ucząc praktycznych umiejętności związanych z opieką, pielęgnacją i organizacją codziennego funkcjonowania. Program ma pomóc zarówno osobom wymagającym opieki, jak i ich opiekunom.

Katarzyna Olszewska

Wszystkie usługi realizowane w ramach projektu są całkowicie bezpłatne. Organizatorzy zadbałi także o dostępność dla osób z niepełnosprawnościami oraz przygotowali czytelne materiały informacyjne. Szczegółowe informacje można uzyskać w Centrum Usług Społecznych we Wschowie przy ul. Klasztornej 3 lub telefonicznie pod numerem 65 540 88 03.

Projekt „Centrum Usług Społecznych we Wschowie – lokalne wsparcie na miarę potrzeb” jest współfinansowany z Europejskiego Funduszu Społecznego Plus w ramach: Programu Fundusze Europejskie dla Lubuskiego 2021 - 2027 w ramach: Priorytetu 6. Fundusze Europejskie na wsparcie obywateli Działania 6.13 Usługi społeczne i zdrowotne.

Jego całkowita wartość wynosi

2 636 221,59 złotych

w tym 2 240 788,35 zł stanowi dofinansowanie z EFS+.



WSCHOWA Wakacyjne autobusy do Lginia

PRZYSTANEK	km	KIERUNEK: LGINI		KIERUNEK: WSCHOWA	
		TAM	POWRÓT	TAM	POWRÓT
WSCHOWA D.A. lub NETTO	0	10:00	10:45	16:50	17:35
WSCHOWA OBR. WARSZAWY	1	10:02	10:43	16:52	17:33
WSCHOWA UL. WOLSZTYŃSKA	2	10:04	10:41	16:54	17:31
NOWA WIEŚ K/WSCHOWY 1	4	10:07	10:38	16:57	17:28
NOWA WIEŚ K/WSCHOWY	5	10:09	10:36	16:59	17:26
HETMANICE 1 (skrzyż. BUCZYNA)	7	10:12	10:33	17:02	17:23
HETMANICE	8	10:14	10:31	17:04	17:21
LGINI WIEŚ	12	10:20	10:25	17:10	17:15

Wsiądź i jedź! KURSUJE od 1 lipca do 31 sierpnia 2026r.

Tutaj znajdziesz pomoc, nie wahaj się

☎ Powiatowe Centrum Pomocy Rodzinie (PCPR) we Wschowie

Plac Kosynierów 1c, 67-400 Wschowa
Telefon: **65 540 89 55**

PCPR oferuje wsparcie psychologiczne, pedagogiczne oraz pomoc w sytuacjach kryzysowych dla dzieci, młodzieży i ich rodzin

☎ Całodobowa infolinia Fundacji ITAKA

Telefon: **800 080 222**

Dostępność: 24 godziny na dobę, 7 dni w tygodniu
Bezpłatna infolinia oferująca pomoc psychologiczną, pedagogiczną i prawną dla dzieci, młodzieży, rodziców i nauczycieli

☎ Poradnia Psychologiczno-Pedagogiczna we Wschowie

ul. Zacisze 1, 67-400 Wschowa

Telefon: **65 540 20 30**

Pomoc psychologiczna, diagnostyka, doradztwo pedagogiczne dla dzieci i młodzieży

☎ Ośrodek „RELACJA” – Ośrodek Profilaktyki i Pomocy Psychiatrycznej dla Dzieci i Młodzieży

ul. Daszyńskiego 2a/2, 67-400 Wschowa

Porady psychologiczne, psychoterapia, wsparcie psychospołeczne dla dzieci i młodzieży

Ośrodek oferuje usługi I poziomu referencyjnego dla dzieci i młodzieży

☎ Nowy Szpital we Wschowie – Poradnia Zdrowia Psychicznego

ul. ks. A. Kostki 33, 67-400 Wschowa

Pomoc psychiatryczna / psychiczna (w tym leczenie uzależnień)

☎ CUS (Ośrodek Pomocy Społecznej) we Wschowie – Zespół ds. przeciwdziałania przemocy / wsparcia psychicznego

ul. Klasztorna 3, 67-400 Wschowa

Telefon: **65 540 25 25**

Wsparcie psychologiczne, interwencje, pomoc socjalna i środowiskowa
Zespół interdyscyplinarny ds. Przeciwdziałania Przemocy – również tam można uzyskać wsparcie psychologiczne lub terapeutyczne

☎ Ośrodek OIKOS Punkt Konsultacyjny świadczący usługi psychologiczne

ul. Klasztorna 2A, 67-400 Wschowa

Telefon: **784 496 798**

Służy osobom uzależnionym oraz ich rodzinom. Jest przeznaczony dla osób świeckich z lokalnej społeczności Powiatu Wschowskiego.

☎ Gminna Komisja Rozwiązywania Problemów Alkoholowych i Przeciwdziałaniu Narkomanii.

ul. Rynek 1

67-400 Wschowa

Realizuje zadania z zakresu profilaktyki i rozwiązywania problemów alkoholowych oraz przeciwdziałania narkomanii na terenie gminy. Wspiera osoby i rodziny dotknięte uzależnieniami, inicjuje działania pomocowe oraz współpracuje z instytucjami lokalnymi.

OGÓLNOPOLSKIE TELEFONY ZAUFANIA

☎ **116 111** – Telefon Zaufania dla Dzieci i Młodzieży

☎ **800 12 12 12** – Telefon Zaufania Rzecznika Praw Dziecka

☎ **800 70 22 22** – Centrum Wsparcia dla Osób w Kryzysie Psychicznym

☎ **116 123** – Telefon Zaufania dla Dorosłych w Kryzysie Emocjonalnym

☎ **800 100 100** – Telefon dla Rodziców i Nauczycieli w Sprawie Bezpieczeństwa

☎ **800 108 108** – Linia Wsparcia dla Osób po Stracie Bliskich

Dostępność: Różne godziny i dni tygodnia, szczegóły na stronach odpowiednich infolinii
Bezpłatne i anonimowe wsparcie telefoniczne w sytuacjach kryzysowych.



4	SOB 13:00	UROCZYSTE OTWARCIE REMIZY OSP ŁYSINY - WYGNAŃCZYCE	
4	SOB 9:00	RAJD ROWEROWY "ODJAZDOWY BIBLIOTEKARZ" ZBIÓRKA PRZY INTERMARCHE, ORG: BIBLIOTEKA PUBLICZNA MIG WSCHOWA	
11	SOB 12:00	CHARYTATYWNY PIKNIK MOTORYZACYJNY DROGOWI MIKOŁAJOWIE PLAC KOSYNIERÓW	
11	SOB 9:45	BIEG ORŁA OSOWA SIEŃ	
12	NDZ 9:00	WSCHOWSKA GARAŻÓWKA RYNEK WE WSCHOWIE	
13/20	PON 19:00	FITNESS W PLENERZE PLAC PRZY SALI WIEJSKIEJ W KANDLEWIE	
17	PT 19:00	KONCERT "AKUSTYCZNE PODWÓRKO" SKRZYŃKA RYŻU, LUDKOWSKA & WINKIEL DEPTAK	
18	SOB 15:00	PIKNIK RODZINNY KGW PRZYCZYNA GÓRNA BOISKO W PRZYCZYNIE GÓRNEJ	
20	PON 14:00	SPOTKANIE Z DZIELNICOWYM KPP WSCHOWA DOT. BEZPIECZNEGO INTERNETU I ZAGROZEŃ W SIECI SALA WIEJSKA W KANDLEWIE	
24	PT 14:00	SPEKTAKL FINAŁOWY LATA W TEATRZE SALA WIDOWISKOWA CKIR	
22	PT 13:00	DOŻYŃKI GMINNE KANDLEWO	
5	PT 16:00	DOŻYŃKI WOJEWÓDZKIE WSCHOWA - PLAC KOSYNIERÓW	